

भारत सरकार  
पेट्रोलियम और प्राकृतिक गैस मंत्रालय  
आर्थिक और सांख्यिकी प्रभाग

\*\*\*\*\*

नई दिल्ली  
दिनांक : 12 मार्च, 2025

मासिक उत्पादन रिपोर्ट  
फरवरी 2025

1. कच्चे तेल का उत्पादन

कच्चे तेल का उत्पादन<sup>1</sup> फरवरी, 2025 के दौरान 2212.01 टीएमटी था, जो माह के लिए लक्ष्य से 11.26 % कम और फरवरी, 2024 के उत्पादन की तुलना में 5.14% कम है। अप्रैल-फरवरी, 2025 की अवधि के दौरान कच्चे तेल का संचयी उत्पादन 26243.94 टीएमटी था, जो इस अवधि के लिए लक्ष्य से 7.90 % कम है और पिछले वर्ष की इसी अवधि के दौरान हुए उत्पादन की तुलना में क्रमशः 2.27% कम है। कच्चे तेल का इकाई-वार और राज्य-वार उत्पादन अनुलग्नक में दिया गया है। फरवरी, 2025 माह के लिए इकाई-वार कच्चे तेल का उत्पादन और अप्रैल-फरवरी, 2024-25 के लिए पिछले वर्ष की इसी अवधि की तुलना में संचयी कच्चे तेल का उत्पादन तालिका-1 में और माह-वार विवरण चित्र-1 में दिखाया गया है।

तालिका-1: कच्चे तेल का उत्पादन (टीएमटी में)

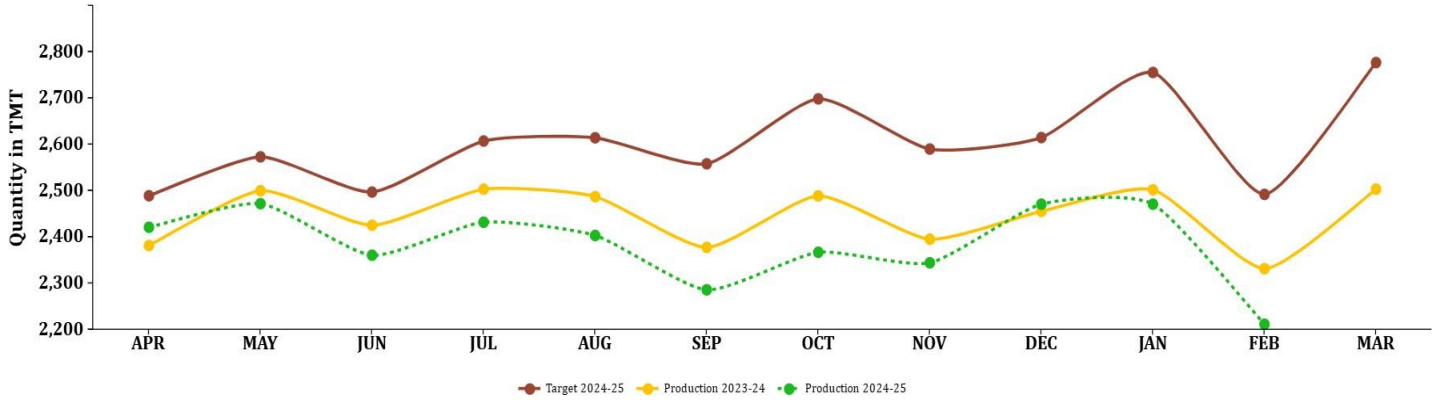
तेल कंपनी	लक्ष्य	फरवरी (माह)				अप्रैल- फरवरी (संचयी)				
		2024-25 (अप्रैल- मार्च)*	2025		2024 उत्पादन	पिछले वर्ष की तुलना में अंतर %	2024-25		2023-24 उत्पादन	पिछले वर्ष की तुलना में अंतर %
			लक्ष्य *	उत्पादन*			लक्ष्य *	उत्पादन*		
ओएनजीसी (नामांकन ब्लॉक)	19659.47	1522.72	1393.71	1527.26	-8.74	17968.69	16903.78	17575.23	-3.82	
ओआईएल (नामांकन ब्लॉक)	3958.00	333.33	260.59	264.05	-1.31	3582.15	3154.95	3052.38	3.36	
निजी/संयुक्त उद्यम (पीएससी/ आरएससी व्यवस्था)	7654.70	636.54	557.70	540.65	3.15	6944.10	6185.21	6225.45	-0.65	
<b>कुल</b>	<b>31272.17</b>	<b>2492.59</b>	<b>2212.01</b>	<b>2331.96</b>	<b>-5.14</b>	<b>28494.93</b>	<b>26243.94</b>	<b>26853.06</b>	<b>-2.27</b>	

नोट: पूर्णांकन के कारण योग का मिलान नहीं हो सकता है।

\*:अंतिम

<sup>1</sup> कंडेन्सेट सम्मिलित

## चित्र-1 मासिक कच्चे तेल का उत्पादन



उत्पादन में कमी के कारणों सहित इकाई-वार उत्पादन विवरण निम्नानुसार है:

1.1 नामांकन ब्लॉकों में ओएनजीसी (ऑयल एंड नेचुरल गैस कॉर्पोरेशन) द्वारा कच्चे तेल का उत्पादन फरवरी, 2025 के दौरान 1393.71 टीएमटी था, जो माह के लक्ष्य से 8.47% कम है और फरवरी, 2024 के उत्पादन की तुलना में 8.74% कम है। ओएनजीसी द्वारा अप्रैल –फरवरी, 2025 के दौरान संचयी कच्चे तेल का उत्पादन 16903.78 टीएमटी था, जो अवधि के लिए लक्ष्य की तुलना में क्रमशः 5.93% कम है लेकिन पिछले वर्ष की इसी अवधि के दौरान हुए उत्पादन से 3.82% कम है। उत्पादन में कमी के कारण निम्नानुसार है:

- रत्ना एवं आर सीरीज तथा एनबीपी (डी-1) क्षेत्रों से नियोजित उत्पादन से कम उत्पादन।
- सीएल-II: केजी-डीडब्ल्यूएन-98/2: परियोजना में देरी तथा कूपों से अनुमानित प्रोफाइल से कम उत्पादन हो रहा है।
- क्लस्टर-7/8: अनुमान से कम तेल उत्पादन।
- लिंच, सोभासन, एन कड़ी, बेचराजी तथा मेहसाणा परिसंपत्ति के लंबा क्षेत्रों में अनुमानित से कम उत्पादन।
- अहमदाबाद परिसंपत्ति के अहमदाबाद और एस केडी क्षेत्रों के उत्पादन में गिरावट।
- असम परिसंपत्ति के लकवा, गेलेकी क्षेत्रों और हाटीपोटी क्षेत्रों के उत्पादन में गिरावट।

1.2 नामांकन ब्लॉकों में ओआईएल (ऑयल इंडिया लिमिटेड) द्वारा कच्चे तेल का उत्पादन फरवरी, 2025 के दौरान 2 60.59 टीएमटी था, जो माह के लक्ष्य से 21.82% कम लेकिन फरवरी, 2024 के उत्पादन की तुलना में 1.31% कम है। अप्रैल-फरवरी, 2025 के दौरान ओआईएल द्वारा कच्चे तेल का संचयी उत्पादन 3154.95 टीएमटी था, जो इस अवधि के लक्ष्य से 11.93% कम है, लेकिन पिछले वर्ष की इसी अवधि के दौरान उत्पादन की तुलना में 3.36% अधिक है। उत्पादन में कमी के प्रमुख कारण निम्नानुसार है:

- वेधन/ पुराने कूपों से नियोजित योगदान से भी कम योगदान।

- वर्कओवर कूपों से नियोजित योगदान से कम योगदान।
- प्रमुख उपभोक्ताओं द्वारा एनजी के लो ऑफटेक ने कच्चे तेल के उत्पादन को प्रभावित किया।

**1.3 पीएससी/आरएससी व्यवस्था में निजी/संयुक्त उद्यमों द्वारा कच्चे तेल का उत्पादन फरवरी , 2025 के दौरान 557.7 टीएमटी था , जो रिपोर्टिंग माह के लक्ष्य से 12.39% कम है और फरवरी , 2024 के दौरान माह उत्पादन से 3.15% अधिक है। अप्रैल-फरवरी 2025 के दौरान निजी/संयुक्त उद्यमों द्वारा संचयी कच्चे तेल का उत्पादन 6185.21 टीएमटी था , जो कि इस अवधि के लक्ष्य और पिछले वर्ष की इसी अवधि के दौरान उत्पादन से क्रमशः 10.93% कम और 0.65% कम है:**

- आरजे-ऑन-90/1(वेदांत):- 1. मंगला: एक से अधिक कूपों का काम बंद होना और लोअर पॉलिमर इंजेक्शन 2. एबीएच: कूप सं. एबीएच-050, 051, 053, 054 चालू वेधन प्रचालनों के कारण बंद होना 3. भाग्यम: अनियोजित कूप डाउनटाइम और लोअर पॉलिमर इंजेक्शन। 4. ऐश्वर्या: अनियोजित कूप और सतही डाउनटाइम।
- केजी-डीडब्ल्यूएन-98/2 (ओएनजीसी): - पी क्षेत्र तेल कूपों के खुलने में देरी के कारण कमी। केडीजी-ई (पी क्षेत्र) कूप और एम4 (एम क्षेत्र) का खराब प्रदर्शन।
- पीवाई-3 (हार्डी): - क्षेत्र से उत्पादन अभी शुरू होना है।
- केजी-डीडब्ल्यूएन-98/3 (आरआईएल):- कूप बोर संबंधित मुद्दों, कमजोर एकुईफर समर्थन के कारण एमजे क्षेत्र से नियोजित योगदान से भी कम योगदान।
- खार्संग (जियोएनप्रो):- अधिक रेत अंदर आने और धीरे-धीरे पानी की कटौती के कारण कुछ कूपों से कम उत्पादन होना । इसके अतिरिक्त, नियोजित जेट पंप, वैक्स निषेध, और नियोजित वर्कओवर कार्यकलापों को निष्पादित नहीं किया जा सका।

## 2. प्राकृतिक गैस का उत्पादन

प्राकृतिक गैस का उत्पादन फरवरी, 2025 के दौरान 2748.92 एमएमएससीएम था , जो मासिक लक्ष्य से 12.23% कम और फरवरी, 2024 के दौरान हुए उत्पादन से 6.71% कम है। अप्रैल-फरवरी, 2025 के दौरान संचयी प्राकृतिक गैस उत्पादन 33117.96 एमएमएससीएम था, जो इस अवधि के लक्ष्य की तुलना में 8.39 % कम है लेकिन पिछले वर्ष की इसी अवधि के दौरान उत्पादन से 0.54% कम है। प्राकृतिक गैस का इकाई-वार और राज्य-वार उत्पादन अनुलग्नकII में दिया गया है। फरवरी , 2025 माह के लिए इकाई-वार प्राकृतिक गैस का उत्पादन और पिछले वर्ष की इसी अवधि की तुलना में अप्रैल-फरवरी 2024-25 के लिए प्राकृतिक गैस का संचयी उत्पादन तालिका-2 और माह-वार विवरण चित्र-2 में दिखाया गया है।

**तालिका-2: प्राकृतिक गैस उत्पादन (एमएमएससीएम में)**

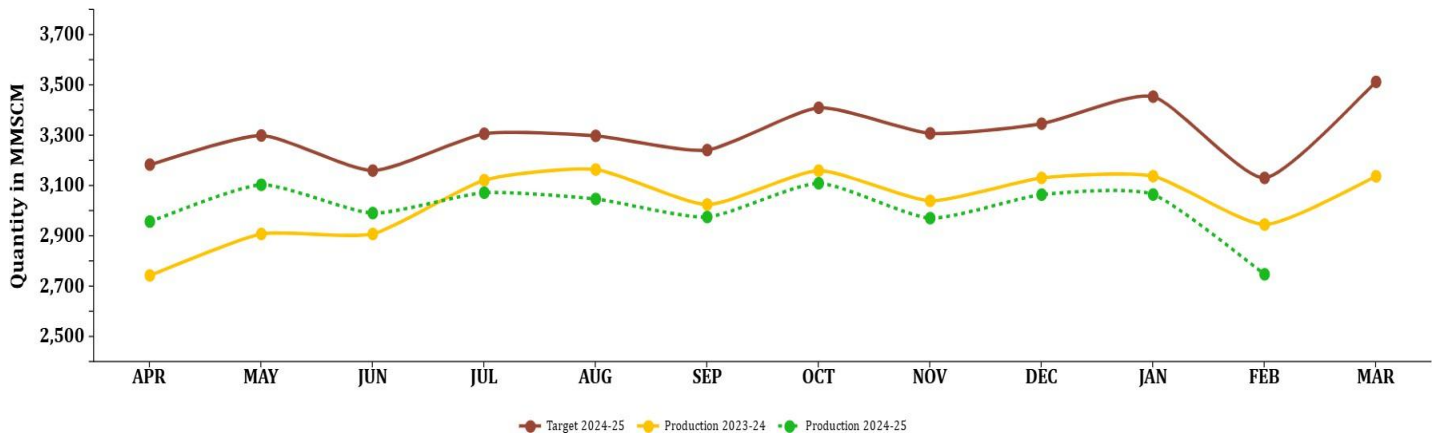
तेल कंपनी	लक्ष्य	फरवरी (माह)				अप्रैल-फरवरी (संचयी)				
		2024-25 (अप्रैल- मार्च)*	2025		2024	पिछले वर्ष की तुलना में अंतर %	2024-25		2023-24	पिछले वर्ष की तुलना में अंतर %
			लक्ष्य *	उत्पादन *	उत्पादन		लक्ष्य *	उत्पादन *	उत्पादन	
ओएनजीसी (तामांकन)	19997.89	1574.08	1430.43	1509.67	-5.25	18252.39	17190.34	17699.12	-2.87	

ब्लॉक)									
ओआईएल (नामांकन ब्लॉक)	3929.22	307.16	239.80	246.05	-2.54	3587.91	2896.94	2813.18	2.98
निजी/संयुक्त उद्यम (पीएससी/आरए ससी व्यवस्था)	15738.76	1250.82	1078.69	1191.00	-9.43	14311.49	13030.68	12787.08	1.91
<b>कुल</b>	<b>39665.87</b>	<b>3132.06</b>	<b>2748.92</b>	<b>2946.71</b>	<b>-6.71</b>	<b>36151.80</b>	<b>33117.96</b>	<b>33299.38</b>	<b>-0.54</b>

नोट : पूर्णांकन के कारण योग का मिलान नहीं हो सकता है।

\* अंतिम

## चित्र-2: मासिक प्राकृतिक गैस का उत्पादन



**2.1** नामांकन ब्लॉकों में ओएनजीसी (ऑयल एंड नेचुरल गैस कॉर्पोरेशन) द्वारा प्राकृतिक गैस का उत्पादन फरवरी, 2025 के दौरान 1430.43 एमएमएससीएम था जो माह के लिए लक्ष्य से 9.13% कम है और फरवरी, 2024 के दौरान हुए उत्पादन की तुलना में 5.25% कम है। अप्रैल-फरवरी, 2025 के दौरान ओएनजीसी द्वारा संचयी प्राकृतिक गैस उत्पादन 17190.34 एमएमएससीएम था, जो कि अवधि के लक्ष्य और पिछले वर्ष की इसी अवधि के दौरान उत्पादन से क्रमशः 5.82% और 2.87% कम है। उत्पादन में कमी के कारण निम्नानुसार हैं:

- केजी-98/2 क्लस्टर-2: कूपों का अनुमानित प्रोफाइल से भी कम उत्पादन और परियोजना में देरी।
- कूप वीए-डीए अनुमानित प्रोफाइल से कम उत्पादन कर रहा है।
- पन्ना और वसई पूर्व: नियोजित गैस उत्पादन से कम उत्पादन करने वाले कूप।
- त्रिपुरा परिसंपत्ति में आरओयू मुद्दों के कारण लंबित ईसी/एफसी कूपों के कनेक्शन के लिए लाइन बिछाने के कारण नए कूपों की ड्रिलिंग में देरी और उच्च उत्पादक कूपों को बंद करना।
- कावेरी परिसंपत्ति में उपभोक्ता ऑफटेक संबंधी मुद्दे।
- असम संपत्ति में जीओआर में गिरावट के कारण गैस कूप एलपीएन#10ए में गिरावट और लकवा तथा चराली की एजी में कमी।

- मोरी, केसवादास उपालेम और केसनापल्ली दक्षिण क्षेत्र से उत्पादन में कमी । राजमुंदरी परिसंपत्ति उपभोक्ता संबंधी मुद्दे।

**2.2** नामांकन ब्लॉकों में ओआईएल (ऑयल इण्डिया लि.) द्वारा प्राकृतिक गैस का उत्पादन फरवरी, 2025 के दौरान 239.8 एमएमएससीएम था जो चालू वर्ष के माह के लक्ष्य से 21.93% कम है लेकिन पिछले वर्ष के इसी माह के उत्पादन की तुलना में 2.54% कम है। अप्रैल-फरवरी 2025 के दौरान ओआईएल द्वारा संचयी प्राकृतिक गैस उत्पादन 2896.94 एमएमएससीएम था, जो इस अवधि के लक्ष्य से 1 9.26% कम है लेकिन पिछले वर्ष की इसी अवधि के दौरान हुए उत्पादन से 2.98% अधिक है। उत्पादन में कमी के कारण निम्नानुसार हैं:

- प्राकृतिक गैस उत्पादन: (नामांकन): वेधन कूपों से नियोजित योगदान से भी कम योगदान।
- पुराने कूपों से नियोजित योगदान से भी कम योगदान।
- एमपी में प्रमुख उपभोक्ताओं द्वारा लो ऑफ़टेक
- पर्यावरण संबंधी हानि
- प्रचालन संबंधी हानि।

**2.3** पीएससी/आरएससी/सीबीएम व्यवस्था में निजी/संयुक्त उद्यमों द्वारा फरवरी 2025 के दौरान प्राकृतिक गैस का उत्पादन 1078.69 एमएमएससीएम जो माह के लक्ष्य से 13.76% था लेकिन फरवरी 2024 के दौरान हुए उत्पादन की तुलना में 9.43% कम है। अप्रैल- फरवरी, 2025 के दौरान निजी/संयुक्त उद्यमों द्वारा संचयी प्राकृतिक गैस उत्पादन 13030.68 एमएमएससीएम था, जो इस अवधि के लक्ष्य से 8.95% कम है किन्तु पिछले वर्ष की इसी अवधि के दौरान उत्पादन से 1.91% अधिक है। उत्पादन में कमी के कारण निम्नानुसार हैं:

- केजी-डीडब्ल्यूएन-98/2 (ओएनजीसी): - पी क्षेत्र तेल कूपों के खुलने में देरी के कारण कमी। केडीजी-ई (पी क्षेत्र) कूप और एम4 (एम क्षेत्र), यू क्षेत्र कूपों का खराब प्रदर्शन।
- केजी-डीडब्ल्यूएन-98/3 (आरआईएल):- जल उत्पादन के कारण दिनांक 09-07-2024 से सेटलाइट क्षेत्र में कूप एए1-डीईवी2 का बंद होना।
- एएपी-ऑन-94/1 (एचओईसी): - उपभोक्ता द्वारा कम ऑफ़टेक।
- आरजे-ऑन/6 (एफईएल): - गेल/आरआरवीयूएनएल एकमात्र खरीदार द्वारा कम गैस ऑफ़टेक।
- रानीगंज पूर्व (ईएसएसएआर): - नए कूपों के निर्धारित वेधन में देरी और मौजूदा कूपों में बोरिंग संबंधी समस्याओं के कारण कमी।

### 3. संसाधित कच्चा तेल (कच्चा तेल थ्रूपुट)

कच्चे तेल का प्रसंस्करण फरवरी, 2025 के दौरान 21549.47 टीएमटी था, जो माह के लक्ष्य से 3.60% अधिक है लेकिन फरवरी, 2024 की तुलना में 3.22% अधिक है। अप्रैल-फरवरी, 2025 के दौरान संसाधित संचयी कच्चा तेल 244453.15 टीएमटी था, जो इस अवधि के लक्ष्य से क्रमशः 2.33% अधिक है, और पिछले

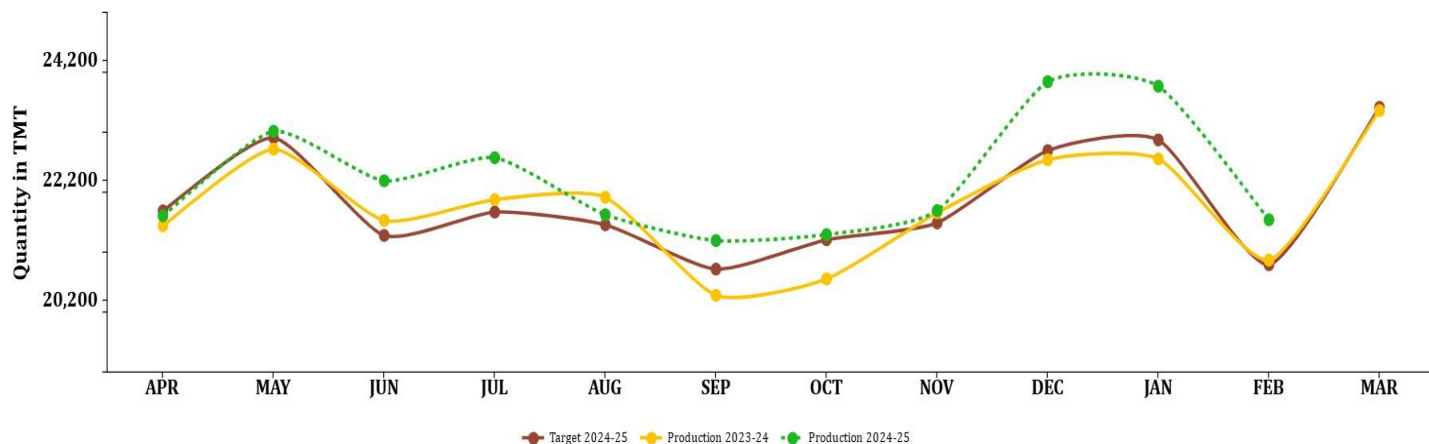
वर्ष की इसी अवधि के दौरान उत्पादन से 2.69 % अधिक है। फरवरी, 2024 की तुलना में फरवरी, 2025 के दौरान कूड थ्रूपुट और क्षमता उपयोग का रिफाइनरी-वार विवरण अनुलग्नक-III और अनुलग्नक-IV में दिया गया है। फरवरी, 2025 माह के लिए कंपनी- वार कूड थ्रूपुट और पिछले वर्ष की समान अवधि की तुलना में अप्रैल-फरवरी, 2025 की अवधि के लिए संचयी उत्पादन तालिका- 3 में और माह-वार विवरण चित्र- 3 में दर्शाया गया है।

तालिका 3: संसाधित कच्चा तेल (कूड थ्रूपुट) (टीएमटी में)

तेल कंपनी	लक्ष्य	फरवरी (माह)				अप्रैल-फरवरी (संचयी)			
		2025		2024	पिछले वर्ष की तुलना में अंतर%	2024-25		2023-24	पिछले वर्ष की तुलना में अंतर%
		लक्ष्य *	उत्पादन *	उत्पादन		लक्ष्य *	उत्पादन *	उत्पादन	
सीपीएसई	167407.23	13379.93	13646.81	13483.02	1.21	152298.61	153417.77	150789.91	1.74
आईओसीएल	72840.56	5744.28	5672.91	5630.93	0.75	66134.89	65216.30	66748.79	-2.30
बीपीसीएल	39500.00	3127.25	3317.26	3174.59	4.49	36042.64	36809.99	35848.58	2.68
एचपीसीएल	23299.03	1924.48	1990.78	1933.65	2.95	21168.30	22704.84	20327.23	11.70
सीपीसीएल	11203.00	941.00	950.91	1013.93	-6.21	10161.00	9433.43	10569.82	-10.75
एनआरएल	2999.54	237.67	248.82	261.60	-4.88	2745.48	2792.43	2223.90	25.56
एमआरपीएल	17500.00	1400.00	1461.21	1462.33	-0.08	15987.00	16397.73	15011.26	9.24
ओएनजीसी	65.10	5.26	4.91	6.01	-18.34	59.30	63.05	60.33	4.51
निजी/संयुक्त उद्यम	94897.04	7421.21	7902.67	7394.09	6.88	86580.83	91035.38	87250.18	4.34
एचएमईएल	11884.54	911.69	999.70	884.58	13.01	10875.17	11938.98	11544.52	3.42
आरआईएल	62690.05	4887.22	5318.84	4887.22	8.83	57111.32	60360.71	57111.32	5.69
एनईएल	20322.45	1622.29	1584.14	1622.29	-2.35	18594.34	18735.69	18594.34	0.76
कुल	262304.27	20801.14	21549.47	20877.12	3.22	238879.44	244453.15	238040.09	2.69

नोट: पूर्णांकन के कारण योग का मिलान नहीं हो सकता है। \* अंतिम

चित्र 3: प्रसंस्कृत कच्चा तेल (कूड थ्रूपुट)



**3.1 सीपीएसई रिफाइनरियों का संसाधित कच्चा तेल** फरवरी, 2025 के दौरान 13646.81 टीएमटी था जो माह के लक्ष्य से 1.99% अधिक है लेकिन फरवरी, 2024 के उत्पादन की तुलना में 1.21% अधिक है। अप्रैल-फरवरी, 2025 के दौरान संचयी कच्चे तेल का श्रूपट 153417.77 टीएमटी था जो अवधि के लिए लक्ष्य से क्रमशः 0.73% अधिक है और पिछले वर्ष की इसी अवधि के दौरान उत्पादन से 1.74% अधिक है।

**3.2 निजी और संयुक्त उद्यमों की रिफाइनरियों का संसाधित कच्चा तेल** फरवरी, 2025 के दौरान 7902.67 टीएमटी था जो माह के लक्ष्य से 6.49% अधिक है, और फरवरी 2024 के उत्पादन से 6.88% अधिक है। अप्रैल-फरवरी 2025 के दौरान संचयी कच्चे तेल का श्रूपट 91035.38 टीएमटी था, जो इस अवधि के लक्ष्य से और पिछले वर्ष की इसी अवधि के उत्पादन से क्रमशः 5.14% और 4.34% अधिक है।

#### 4. पेट्रोलियम उत्पादों का उत्पादन

**पेट्रोलियम उत्पादों का उत्पादन** फरवरी, 2025 के दौरान 22598.54 टीएमटी था, जो माह के लक्ष्य से 0.83% अधिक लेकिन फरवरी, 2024 के उत्पादन से 0.75% अधिक है। अप्रैल- फरवरी, 2025 के दौरान संचयी उत्पादन 258894.45 टीएमटी था, जो अवधि के उत्पादन लक्ष्य और पिछले वर्ष की इसी अवधि के दौरान उत्पादन से क्रमशः 2.36% और 3.06% अधिक है। पेट्रोलियम उत्पादों का इकाई-वार उत्पादन अनुलग्नक V में दिया गया है। फरवरी, 2025 माह के लिए कंपनी-वार उत्पादन और पिछले वर्ष की समान अवधि की तुलना में अप्रैल-फरवरी, 2025 के लिए संचयी उत्पादन तालिका-4 में और माह-वार उत्पादन चित्र-4 में दिया गया है।

**तालिका 4: पेट्रोलियम उत्पादों का उत्पादन(टीएमटी)**

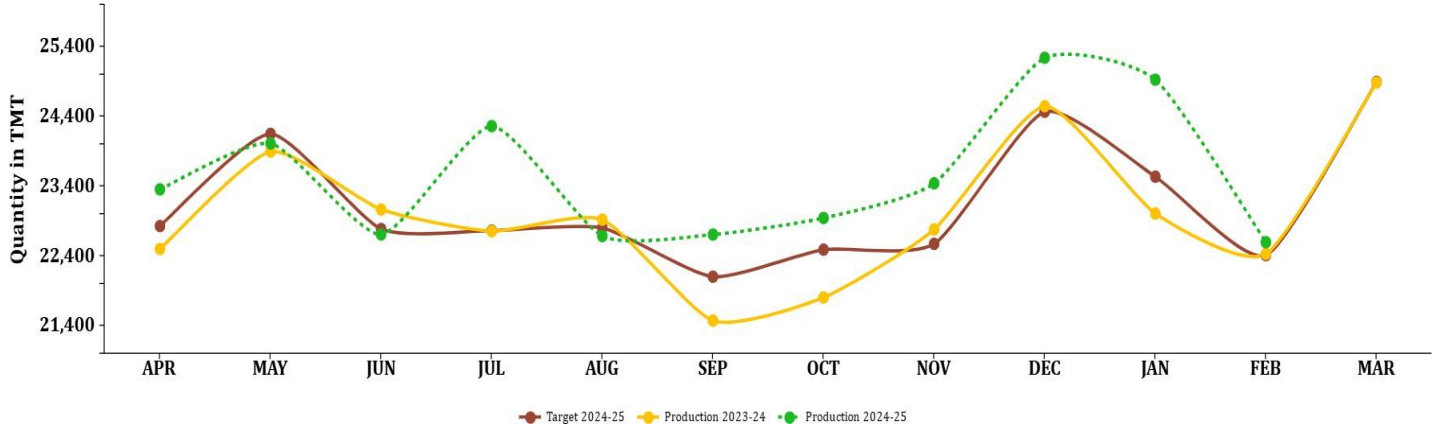
तेल कंपनी	लक्ष्य 2024-25 (अप्रैल- मार्च)*	फरवरी (माह)				अप्रैल- फरवरी (संचयी)			
		2025		2024	पिछले वर्ष की तुलना में अंतर%	2024-25		2023-24	पिछले वर्ष की तुलना में अंतर%
		लक्ष्य *	उत्पादन*	उत्पादन		लक्ष्य *	उत्पादन*	उत्पादन	
सीपीएसई	160086.09	12806.2 1	13099.54	12799.54	2.34	145670.97	146488.3 8	142911.6 9	2.50
आईओसीएल	70566.49	5585.60	5544.75	5502.33	0.77	64082.45	63733.90	64641.74	-1.40
बीपीसीएल	36510.53	2889.32	3101.00	2926.63	5.96	33316.36	34493.73	33743.91	2.22
एचपीसीएल	21534.07	1768.28	1963.39	1762.37	11.41	19573.68	21510.95	18952.50	13.50
सीपीसीएल	10538.00	889.00	907.49	987.13	-8.07	9553.00	9068.65	9948.14	-8.84
एनआरएल	2964.00	235.00	256.28	270.32	-5.20	2713.00	2775.88	2211.34	25.53
एमआरपीएल	17911.00	1434.00	1321.98	1345.49	-1.75	16376.00	14845.19	13355.82	11.15
ओएनजीसी	62.00	5.01	4.65	5.27	-11.74	56.48	60.07	58.23	3.15
<b>निजी/संयुक्त उद्यम</b>	<b>114279.44</b>	<b>9338.01</b>	<b>9249.57</b>	<b>9358.39</b>	<b>-1.16</b>	<b>104100.15</b>	<b>109198.7 2</b>	<b>105113.2 8</b>	<b>3.89</b>
एचएमईएल	11071.22	844.86	993.65	865.24	14.84	10126.24	11630.29	11139.38	4.41
आरआईएल	83521.37	6879.56	6742.40	6879.56	-1.99	75983.62	79462.69	75983.62	4.58



एनईएल	19686.84	1613.59	1513.52	1613.59	-6.20	17990.29	18105.74	17990.29	0.64
कुल रिफाइनरी	274365.52	22144.22	22349.11	22157.93	0.86	249771.12	255687.09	248024.97	3.09
फ्रैक्शननेटर्स	3464.99	268.32	249.43	272.92	-8.60	3162.76	3207.36	3176.30	0.98
कुल	277830.51	22412.55	22598.54	22430.84	0.75	252933.88	258894.45	251201.27	3.06

नोट: पूर्णांकन के कारण योग का मिलान नहीं हो सकता है। \* : अनंतिम

#### 4: पेट्रोलियम उत्पादों मासिक रिफाइनरी उत्पादन



**4.1 तेल रिफाइनरियों द्वारा पेट्रोलियम उत्पादों का उत्पादन फरवरी, 2025 के दौरान 22349.11 टीएमटी था, जो माह के लक्ष्य की तुलना में 0.93% अधिक है और फरवरी, 2024 के उत्पादन की तुलना में 0.86% अधिक है। अप्रैल-फरवरी, 2025 के दौरान संचयी उत्पादन 255687.09 टीएमटी था, जो इस अवधि के लक्ष्य और पिछले वर्ष की इसी अवधि के दौरान उत्पादन से क्रमशः 2.37% और 3.09% अधिक है।**

**4.2 फ्रैक्शननेटर्स द्वारा पेट्रोलियम उत्पादों का उत्पादन फरवरी, 2025 के दौरान 249.43 टीएमटी था जो माह के लक्ष्य की तुलना में 7.04% कम है और फरवरी, 2024 के उत्पादन की तुलना में 8.60% कम है। अप्रैल-फरवरी, 2025 के दौरान संचयी उत्पादन 3207.36 टीएमटी था, जो इस अवधि के लक्ष्य और पिछले वर्ष की इसी अवधि के उत्पादन से क्रमशः 1.41% और 0.98% अधिक है।**

\*\*\*\*\*

दिनांक 12-03-2025 को रिपोर्ट (एमपीआर) को परियोजना पोर्टल से एपीआई के माध्यम से तैयार किया जाता है।



माह फरवरी, 2025 के दौरान कच्चे तेल का उत्पादन और अप्रैल-फरवरी, 2023-2024 की तुलना में अप्रैल-फरवरी, 2024-2025 की अवधि के लिए संचयी उत्पादन

(आंकड़े हज़ार मीट्रिक टन में)

उपक्रम/ इकाई/ राज्य का नाम	माह के दौरान लक्ष्य उत्पादन	उल्लिखित अवधि के दौरान उत्पादन			संचयी उत्पादन			पिछले वर्ष की तुलना में वृद्धि-कमी %		लक्ष्य उत्पादन की तुलना में समीक्षाधीन माह के दौरान वृद्धि-कमी %
		समीक्षाधीन माह *	पिछले वर्ष का तदनुसूची माह	वर्तमान वर्ष का पूर्व माह **	(अप्रैल-फरवरी)			समीक्षाधीन माह के दौरान	अवधि के अंत तक	
					वर्तमान वर्ष के दौरान लक्ष्य उत्पादन	वर्तमान वर्ष के दौरान वास्तविक उत्पादन*	पिछले वर्ष की तदनुसूची अवधि के दौरान वास्तविक उत्पादन			
(1)	(2)	(3)	(4)	(5)	(6)	(7)	(8)	(9)	(10)	(11)
<b>1.ओएनजीसी</b>	<b>1522.72</b>	<b>1393.71</b>	<b>1527.26</b>	<b>1558.83</b>	<b>17968.69</b>	<b>16903.78</b>	<b>17575.23</b>	<b>-8.74</b>	<b>-3.82</b>	<b>-8.47</b>
अभितटीय	489.69	461.01	485.05	509.78	5767.69	5507.90	5484.59	-4.96	0.42	-5.86
आंध्र प्रदेश	16.28	16.18	19.23	17.87	209.85	203.09	181.40	-15.86	11.96	-0.61
असम	89.75	80.40	83.83	88.29	1030.94	958.09	955.09	-4.09	0.31	-10.42
गुजरात	367.92	349.41	363.08	387.39	4322.68	4161.43	4140.32	-3.77	0.51	-5.03
तमिलनाडु	15.54	14.90	18.72	16.03	201.78	183.76	205.88	-20.41	-10.74	-4.12
त्रिपुरा	0.21	0.13	0.20	0.20	2.44	1.53	1.90	-35.00	-19.47	-38.10
<b>अपतटीय</b>	<b>1033.03</b>	<b>932.70</b>	<b>1042.21</b>	<b>1049.05</b>	<b>12201.00</b>	<b>11395.88</b>	<b>12090.64</b>	<b>-10.51</b>	<b>-5.75</b>	<b>-9.71</b>
पूर्वी अपतटीय	0.57	0.85	0.87	0.89	7.24	9.45	8.39	-2.30	12.63	49.12
पश्चिमी अपतटीय	1032.45	931.86	1041.34	1048.16	12193.76	11386.43	12082.25	-10.51	-5.76	-9.74
<b>2. ओआईएल</b>	<b>333.33</b>	<b>260.59</b>	<b>264.05</b>	<b>291.08</b>	<b>3582.15</b>	<b>3154.95</b>	<b>3052.38</b>	<b>-1.31</b>	<b>3.36</b>	<b>-21.82</b>
अभितटीय	333.33	260.59	264.05	291.08	3582.15	3154.95	3052.38	-1.31	3.36	-21.82
अरुणाचल प्रदेश	2.38	2.28	2.88	2.44	29.40	28.31	28.87	-20.83	-1.94	-4.20
असम	326.19	255.28	258.64	285.27	3512.34	3096.81	3001.01	-1.30	3.19	-21.74
राजस्थान	4.76	3.03	2.53	3.37	40.41	29.83	22.50	19.76	32.58	-36.34
<b>3.निजी/ जेवीसी</b>	<b>636.54</b>	<b>557.70</b>	<b>540.65</b>	<b>621.47</b>	<b>6944.10</b>	<b>6185.22</b>	<b>6225.45</b>	<b>3.15</b>	<b>-0.65</b>	<b>-12.39</b>
अभितटीय	362.20	302.35	350.62	344.55	4320.16	3811.08	4603.57	-13.77	-17.21	-16.52
आंध्र प्रदेश	4.60	4.07	4.48	4.64	60.61	56.68	43.65	-9.15	29.85	-11.52
अरुणाचल प्रदेश	5.58	1.37	1.82	1.57	41.06	17.05	18.37	-24.73	-7.19	-75.45
असम	3.16	1.80	2.20	2.39	41.36	22.75	25.44	-18.18	-10.57	-43.04
गुजरात	48.09	53.07	21.54	58.19	555.21	524.71	396.28	146.38	32.41	10.36
राजस्थान	295.97	237.30	315.10	272.51	3562.73	3131.74	4057.43	-24.69	-22.81	-19.82
तमिलनाडु	4.79	4.73	5.48	5.25	59.19	58.15	62.40	-13.69	-6.81	-1.25
पश्चिम बंगाल	0.00	0	0.00	0	0.00	0.00	0.00	0	0	0
<b>अपतटीय</b>	<b>274.34</b>	<b>255.36</b>	<b>190.03</b>	<b>276.92</b>	<b>2623.94</b>	<b>2374.14</b>	<b>1621.87</b>	<b>34.38</b>	<b>46.38</b>	<b>-6.92</b>
पूर्वी अपतटीय	246.73	232.26	166.53	258.22	2310.51	2182.21	1276.92	39.47	70.90	-5.86
गुजरात अपतटीय	24.52	20.73	20.11	15.59	265.21	158.35	306.55	3.08	-48.34	-15.46
पश्चिमी अपतटीय	3.09	2.37	3.39	3.11	48.21	33.58	38.41	-30.09	-12.57	-23.30
<b>कुल योग (1+2+3)</b>	<b>2492.59</b>	<b>2212.01</b>	<b>2331.96</b>	<b>2471.38</b>	<b>28494.93</b>	<b>26243.94</b>	<b>26853.06</b>	<b>-5.14</b>	<b>-2.27</b>	<b>-11.26</b>
अभितटीय	1185.22	1023.95	1099.72	1145.41	13670.00	12473.92	13140.54	-6.89	-5.07	-13.61
अपतटीय	1307.36	1188.06	1232.24	1325.97	14824.94	13770.02	13712.52	-3.59	0.42	-9.12

नोट: आंकड़ों को पूर्णांकित किए जाने के कारण योग का मिलान नहीं हो सकता है।

\*अंतिम

\*\*संशोधित

#: डाटा प्रतीक्षित

कमी के कारणों को नोट में दर्शाया गया है।

^: मौजूदा कॉन्फिगरेशन के साथ आवश्यक क उत्पाद विनिर्देशों को पूरकरने के कारण सीपीसीएल और सीवीआर रिफाइनरी बंद है।

स्रोत: तेल कंपनियां

माह फरवरी, 2025 के दौरान प्राकृतिक गैस का उत्पादन और अप्रैल-फरवरी 2023-2024 की तुलना में अप्रैल-फरवरी, 2024-2025 की अवधि के लिए संचयी उत्पादन

(आंकड़े मिलियन घन मीटर में)

उपक्रम/ इकाई/ राज्य का नाम	माह के दौरान लक्ष्य उत्पादन*	उल्लिखित अवधि के दौरान उत्पादन			संचयी उत्पादन			पिछले वर्ष की तुलना में वृद्धि-कमी %		लक्ष्य उत्पादन की तुलना में समीक्षाधीन माह के दौरान वृद्धि-कमी %
		समीक्षाधीन माह*	पिछले वर्ष का तदनुसूची माह	वर्तमान वर्ष का पूर्व माह**	(अप्रैल-फरवरी)			समीक्षाधीन माह के दौरान	अवधि के अंत तक	
					वर्तमान वर्ष के दौरान लक्ष्य उत्पादन	वर्तमान वर्ष के दौरान वास्तविक उत्पादन†	पिछले वर्ष की तदनुसूची अवधि के दौरान वास्तविक उत्पादन			
(1)	(2)	(3)	(4)	(5)	(6)	(7)	(8)	(9)	(10)	(11)
<b>1. ओएनजीसी</b>	<b>1574.08</b>	<b>1430.43</b>	<b>1509.67</b>	<b>1591.03</b>	<b>18252.39</b>	<b>17190.34</b>	<b>17699.12</b>	<b>-5.25</b>	<b>-2.87</b>	<b>-9.13</b>
<b>अभितदीय</b>	<b>360.62</b>	<b>313.49</b>	<b>317.90</b>	<b>346.90</b>	<b>4376.85</b>	<b>3748.21</b>	<b>3988.26</b>	<b>-1.39</b>	<b>-6.02</b>	<b>-13.07</b>
आंध्र प्रदेश	72.27	54.27	58.34	61.55	884.38	670.12	639.61	-6.98	4.77	-24.91
असम	33.14	24.70	25.78	27.00	368.58	310.40	308.07	-4.19	0.76	-25.47
गुजरात	58.08	64.97	62.13	71.56	714.95	739.37	719.20	4.57	2.80	11.86
राजस्थान	2.05	0.00	0.00	0.00	23.65	0.00	0.00	0	0	-100.00
तमिलनाडु	70.41	75.60	60.99	83.59	884.49	909.24	912.45	23.93	-0.35	7.37
त्रिपुरा	124.68	93.96	110.65	103.20	1500.81	1119.08	1408.93	-15.08	-20.57	-24.64
<b>अपतटीय</b>	<b>1213.46</b>	<b>1116.94</b>	<b>1191.77</b>	<b>1244.13</b>	<b>13875.55</b>	<b>13442.13</b>	<b>13710.87</b>	<b>-6.28</b>	<b>-1.96</b>	<b>-7.95</b>
पूर्वी अपतटीय	55.47	16.47	18.30	18.43	549.73	219.26	194.72	-10.00	12.60	-70.31
पश्चिमी अपतटीय	1157.99	1100.48	1173.46	1225.70	13325.81	13222.88	13516.15	-6.22	-2.17	-4.97
<b>2. ओआईएल</b>	<b>307.16</b>	<b>239.80</b>	<b>246.04</b>	<b>274.09</b>	<b>3587.91</b>	<b>2896.94</b>	<b>2813.18</b>	<b>-2.54</b>	<b>2.98</b>	<b>-21.93</b>
<b>अभितदीय</b>	<b>307.16</b>	<b>239.80</b>	<b>246.04</b>	<b>274.09</b>	<b>3587.91</b>	<b>2896.94</b>	<b>2813.18</b>	<b>-2.54</b>	<b>2.98</b>	<b>-21.93</b>
अरुणाचल प्रदेश	6.18	3.03	2.31	2.95	57.33	33.20	31.92	31.17	4.01	-50.97
असम	278.58	216.16	229.00	248.69	3281.68	2683.51	2622.49	-5.61	2.33	-22.41
राजस्थान	22.40	20.61	14.73	22.45	248.90	180.23	158.77	39.82	13.52	-7.99
<b>3. निजी / जेवीसी</b>	<b>1250.82</b>	<b>1078.70</b>	<b>1191.00</b>	<b>1201.19</b>	<b>14311.49</b>	<b>13030.68</b>	<b>12787.09</b>	<b>-9.43</b>	<b>1.91</b>	<b>-13.76</b>
<b>अभितदीय</b>	<b>207.10</b>	<b>151.18</b>	<b>186.10</b>	<b>176.37</b>	<b>2519.40</b>	<b>1995.51</b>	<b>2297.53</b>	<b>-18.77</b>	<b>-13.15</b>	<b>-27.00</b>
आंध्र प्रदेश	1.82	1.39	1.54	1.56	23.99	17.80	18.22	-9.74	-2.31	-23.63
अरुणाचल प्रदेश	0.55	0.40	0.37	0.43	4.02	4.31	4.55	5.41	-5.27	-27.27
असम	43.42	16.80	24.26	23.19	508.49	256.15	246.19	-30.75	4.05	-61.31
गुजरात	20.16	18.72	14.00	21.31	231.78	223.49	120.41	33.71	85.61	-7.14
राजस्थान	132.10	111.70	143.61	127.45	1683.78	1467.05	1883.08	-22.22	-22.09	-15.44
तमिलनाडु	9.05	2.18	2.32	2.43	67.34	26.71	25.07	-6.03	6.54	-75.91
पश्चिम बंगाल	0.00	#	0.00	#	0.00	0.00	0.00	0	0	0
<b>सीबीएम</b>	<b>93.53</b>	<b>61.36</b>	<b>52.73</b>	<b>68.27</b>	<b>923.64</b>	<b>686.91</b>	<b>593.65</b>	<b>16.37</b>	<b>15.71</b>	<b>-34.40</b>
झारखंड (सीबीएम)	9.38	5.87	0.27	7.39	75.68	40.57	5.11	2074.07	693.93	-37.42
मध्य प्रदेश (सीबीएम)	33.60	24.26	18.86	25.98	347.42	266.52	213.51	28.63	24.83	-27.80
पश्चिम बंगाल (सीबीएम)	50.55	31.23	33.60	34.90	500.54	379.82	375.04	-7.05	1.28	-38.22
<b>अपतटीय</b>	<b>950.19</b>	<b>866.16</b>	<b>952.17</b>	<b>956.55</b>	<b>10868.45</b>	<b>10348.26</b>	<b>9895.91</b>	<b>-9.03</b>	<b>4.57</b>	<b>-8.84</b>
पूर्वी अपतटीय	929.73	850.65	932.35	940.84	10625.92	10158.14	9630.33	-8.76	5.48	-8.51
गुजरात अपतटीय	16.30	11.84	16.25	10.56	187.40	139.72	197.95	-27.14	-29.42	-27.36
पश्चिमी अपतटीय	4.17	3.67	3.57	5.15	55.13	50.41	67.63	2.80	-25.46	-11.99
<b>कुल योग (1+2+3)</b>	<b>3132.06</b>	<b>2748.92</b>	<b>2946.71</b>	<b>3066.31</b>	<b>36151.80</b>	<b>33117.96</b>	<b>33299.38</b>	<b>-6.71</b>	<b>-0.54</b>	<b>-12.23</b>
<b>सीबीएम</b>	<b>93.53</b>	<b>61.36</b>	<b>52.73</b>	<b>68.27</b>	<b>923.64</b>	<b>686.91</b>	<b>593.65</b>	<b>16.37</b>	<b>15.71</b>	<b>-34.40</b>
अभितदीय	874.88	704.47	750.04	797.36	10484.16	8640.66	9098.96	-6.08	-5.04	-19.48
अपतटीय	2163.65	1983.10	2143.94	2200.68	24744.00	23790.40	23606.78	-7.50	0.78	-8.34

नोट: आंकड़ों को पूर्णांकित किए जाने के कारण योग का मिलान नहीं हो सकता है। \*अनंतिम. \*\*:संशोधित \*\* #: डाटा प्रतीक्षित

कमी के कारणों को नोट में दर्शाया गया है†: मौजूदा कॉन्फिगरेशन के साथ आवश्यक ऊत्पाद विनिर्देशों को पूरकरने के कारण सीपीसीएल और सीबीआर रिफाइनरी बंद है।

स्रोत: तेल कंपनियां

माह फरवरी, 2025 के दौरान संसाधित कच्चा तेल और अप्रैल-फरवरी, 2023-2024 की तुलना में अप्रैल-जुलाई, 2024-2025 की अवधि के लिए संचयी संसाधन

उपक्रम/ इकाई का नाम	माह के दौरान लक्ष्य उत्पादन	उल्लिखित अवधि के दौरान उत्पादन			संचयी उत्पादन			(आंकड़े हजार मीट्रिक टन में)		
		समीक्षाधीन माह *	पिछले वर्ष का तदनुसूची माह	वर्तमान वर्ष का पूर्व माह **	वर्तमान वर्ष के दौरान लक्ष्य उत्पादन	वर्तमान वर्ष के दौरान वास्तविक उत्पादन	पिछले वर्ष की तदनुसूची अवधि के दौरान वास्तविक उत्पादन	पिछले वर्ष की तुलना में वृद्धि-कमी %		लक्ष्य उत्पादन की तुलना में समीक्षाधीन माह के दौरान वृद्धि-कमी %
								समीक्षाधीन माह के दौरान	अवधि के अंत तक	
(1)	(2)	(3)	(4)	(5)	(6)	(7)	(8)	(9)	(10)	(11)
<b>क. सीपीएसईल की रिफाइनरियां</b>	<b>13379.93</b>	<b>13646.81</b>	<b>13483.03</b>	<b>15308.33</b>	<b>152298.61</b>	<b>153417.77</b>	<b>150789.91</b>	<b>1.21</b>	<b>1.74</b>	<b>1.99</b>
1. आईओसीएल, बरौनी	504.00	455.99	541.97	543.60	5942	6062.60	6011.88	-15.86	0.84	-9.53
2. आईओसीएल, बोंगाईगांव	224.00	235.65	238.9	257.12	2500.1	2513.49	2755.89	-1.36	-8.80	5.20
3. आईओसीएल, डिम्बोई	56.00	60.17	64.69	66.35	628	707.94	641.44	-6.99	10.37	7.45
4. आईओसीएल, गुजरात	876.13	930.32	1249.94	1315.57	12435.84	14165.98	13831.77	-25.57	2.42	6.18
5. आईओसीएल, गुवाहाटी	100.80	98.79	99.03	105.43	1038.4	1067.35	886.97	-0.24	20.34	-2.00
6. आईओसीएल, हल्दिया	673.34	641.59	678.34	744.38	7054.56	6207.34	7323.87	-5.42	-15.25	-4.72
7. आईओसीएल, मथुरा	784.00	790.15	793.51	740.42	7832	7177.83	8289.56	-0.42	-13.41	0.78
8. आईओसीएल, पानीपत	1260.00	1163.74	693.25	1318.67	14205	14072.16	13199.65	67.87	6.61	-7.64
9. आईओसीएल, पारादीप	1266.00	1296.51	1271.3	1436.19	14499	13241.63	13807.76	1.98	-4.10	2.41
<b>योग आईओसीएल</b>	<b>5744.28</b>	<b>5672.91</b>	<b>5630.93</b>	<b>6527.72</b>	<b>66134.89</b>	<b>65216.30</b>	<b>66748.79</b>	<b>0.75</b>	<b>-2.30</b>	<b>-1.24</b>
10. बीपीसीएल, बीना	620.42	616.17	663.63	687.71	6864.87	7044.37	6500.99	-7.15	8.36	-0.69
11. बीपीसीएल, कोच्चि	1326.18	1421.84	1203.8	1522.88	15226.47	15636.13	15757.47	18.11	-0.77	7.21
12. बीपीसीएल, मुंबई	1180.65	1279.26	1307.15	1390.55	13951.3	14129.50	13590.12	-2.13	3.97	8.35
<b>योग बीपीसीएल</b>	<b>3127.25</b>	<b>3317.26</b>	<b>3174.59</b>	<b>3601.14</b>	<b>36042.64</b>	<b>36809.99</b>	<b>35848.58</b>	<b>4.49</b>	<b>2.68</b>	<b>6.08</b>
13. एचपीसीएल, मुंबई	750.48	806.06	679.65	883.28	8668.3	9044.43	8961.00	18.60	0.93	7.41
14. एचपीसीएल, विशाख	1174.00	1184.72	1254	1423.11	12500	13660.41	11366.23	-5.52	20.18	0.91
<b>योग एचपीसीएल</b>	<b>1924.48</b>	<b>1990.78</b>	<b>1933.65</b>	<b>2306.40</b>	<b>21168.3</b>	<b>22704.84</b>	<b>20327.23</b>	<b>2.95</b>	<b>11.70</b>	<b>3.45</b>
15. सीपीसीएल, मनाली	941.00	950.91	1013.93	1002.42	10161	9433.43	10569.82	-6.21	-10.75	1.05
<b>योग सीपीसीएल</b>	<b>941.00</b>	<b>950.91</b>	<b>1013.93</b>	<b>1002.42</b>	<b>10161</b>	<b>9433.43</b>	<b>10569.82</b>	<b>-6.21</b>	<b>-10.75</b>	<b>1.05</b>
16. एनआरएल, नुमालीगढ़	237.67	248.82	261.6	287.60	2745.48	2792.43	2223.90	-4.88	25.56	4.69
<b>योग एनआरएल</b>	<b>237.67</b>	<b>248.82</b>	<b>261.6</b>	<b>287.60</b>	<b>2745.48</b>	<b>2792.43</b>	<b>2223.90</b>	<b>-4.88</b>	<b>25.56</b>	<b>4.69</b>
17. एमआरपीएल, मंगलौर	1400.00	1461.21	1462.33	1576.56	15987	16397.73	15011.26	-0.08	9.24	4.37
<b>योग एमआरपीएल</b>	<b>1400.00</b>	<b>1461.21</b>	<b>1462.33</b>	<b>1576.56</b>	<b>15987</b>	<b>16397.73</b>	<b>15011.26</b>	<b>-0.08</b>	<b>9.24</b>	<b>4.37</b>
18. ओएनजीसी, तातीपाका	5.26	4.91	6.01	6.51	59.3	63.05	60.33	-18.34	4.51	-6.72
<b>योग ओएनजीसी</b>	<b>5.26</b>	<b>4.91</b>	<b>6.01</b>	<b>6.51</b>	<b>59.3</b>	<b>63.05</b>	<b>60.33</b>	<b>-18.34</b>	<b>4.51</b>	<b>-6.72</b>
<b>ख. निजी व संयुक्त उद्यम रिफाइनरियां</b>	<b>7421.21</b>	<b>7902.67</b>	<b>7394.09</b>	<b>8469.99</b>	<b>86580.83</b>	<b>91035.38</b>	<b>87250.18</b>	<b>6.88</b>	<b>4.34</b>	<b>6.49</b>
1. एचएमईएल, भठिंडा	911.69	999.7	884.58	1115.94	10875.17	11938.98	11544.52	13.01	3.42	9.65
<b>योग एचएमईएल</b>	<b>911.69</b>	<b>999.7</b>	<b>884.58</b>	<b>1115.94</b>	<b>10875.17</b>	<b>11938.98</b>	<b>11544.52</b>	<b>13.01</b>	<b>3.42</b>	<b>9.65</b>
2. आरआईएल, जामनगर	2695.09	2763.14	2695.09	3031.68	31373.79	32036.14	31373.79	2.53	2.11	2.52
3. आरआईएल, एसईजेड	2192.13	2555.69	2192.13	2577.88	25737.53	28324.57	25737.53	16.58	10.05	16.58
<b>योग आरआईएल</b>	<b>4887.22</b>	<b>5318.84</b>	<b>4887.22</b>	<b>5609.56</b>	<b>57111.32</b>	<b>60360.71</b>	<b>57111.32</b>	<b>8.83</b>	<b>5.69</b>	<b>8.83</b>

4. एनईएल, वादीनार	1622.29	1584.13	1622.29	1744.50	18594.34	18735.69	18594.34	-2.35	0.76	-2.35
<b>योग एनईएल</b>	<b>1622.29</b>	<b>1584.13</b>	<b>1622.29</b>	<b>1744.50</b>	<b>18594.34</b>	<b>18735.69</b>	<b>18594.34</b>	<b>-2.35</b>	<b>0.76</b>	<b>-2.35</b>
<b>योग (क+ख)</b>	<b>20801.14</b>	<b>21549.47</b>	<b>20877.12</b>	<b>23778.32</b>	<b>238879.44</b>	<b>244453.15</b>	<b>238040.09</b>	<b>3.22</b>	<b>2.69</b>	<b>3.60</b>

**नोट:** आंकड़ों को पूर्णांकित किए जाने के कारण योग का मिलान नहीं हो सकता है। \*अंतिम. \*\*:संशोधित

**कमी के कारणों को नोट में दर्शाया गया है।** मौजूदा कॉन्फिगरेशन के साथ आवश्यक उत्पाद विनिर्देशों को पूराने के कारण सीपीसीएल और सीबीआर रिफाइनरी बंद है।

स्रोत: तेल कंपनियां

माह फरवरी, 2025 के दौरान रिफाइनरी-वार क्षमता उपयोग और अप्रैल-फरवरी, 2023 -2024 की तुलना में अप्रैल-फरवरी 2024-2025 की अवधि के लिए रिफाइनरी-वार संचयी क्षमता उपयोग

(आंकड़े हजार मीट्रिक टन में)

उपक्रम/इकाई/राज्य का नाम	फरवरी, 2025			फरवरी, 2024			अप्रैल-फरवरी, 2024-2025			अप्रैल-फरवरी, 2023-24		
	यथानुपात स्थापित क्षमता	वास्तविक कूड श्रुपट	स्थापित क्षमता का उपयोग %	यथानुपात स्थापित क्षमता	वास्तविक कूड श्रुपट *	स्थापित क्षमता का उपयोग %	यथानुपात स्थापित क्षमता	वास्तविक कूड श्रुपट	स्थापित क्षमता का उपयोग %	यथानुपात स्थापित क्षमता	वास्तविक कूड श्रुपट *	स्थापित क्षमता का उपयोग %
(1)	(2)	(3)	(4)	(5)	(6)	(7)	(8)	(9)	(10)	(11)	(12)	(13)
<b>क. सीपीएसईज की रिफाइनरियां</b>	<b>12068.00</b>	<b>13646.80</b>	<b>113.08</b>	<b>12235.15</b>	<b>13483.02</b>	<b>110.20</b>	<b>143954.91</b>	<b>153417.77</b>	<b>106.57</b>	<b>141337.05</b>	<b>150789.91</b>	<b>106.69</b>
1. आईओसीएल, बरोनी	460.27	455.99	99.07	475.41	541.97	114.00	5490.41	6062.60	110.42	5491.80	6011.88	109.47
2. आईओसीएल, बोंगाईगांव	207.12	235.65	113.77	213.93	238.90	111.67	2470.69	2513.49	101.73	2471.31	2755.89	111.52
3. आईओसीएल, डिग्गोई	49.86	60.17	120.68	51.50	64.69	125.61	594.80	707.94	119.02	594.95	641.44	107.81
4. आईओसीएल, गुजरात	1050.96	930.32	88.52	1085.52	1249.94	115.15	12536.44	14165.98	113.00	12539.62	13831.77	110.30
5. आईओसीएल, गुवाहाटी	92.05	98.79	107.32	79.24	99.03	124.98	1098.08	1067.35	97.20	915.30	886.97	96.91
6. आईओसीएल, हल्दिया	613.70	641.59	104.54	633.88	678.34	107.01	7320.55	6207.34	84.79	7322.40	7323.87	100.02
7. आईओसीएल, मथुरा	613.70	790.15	128.75	633.88	793.51	125.18	7320.55	7177.83	98.05	7322.40	8289.56	113.21
8. आईओसीएल, पानीपत	1150.68	1163.74	101.13	1188.53	693.25	58.33	13726.03	14072.16	102.52	13729.51	13199.65	96.14
9. आईओसीएल, पारादीप	1150.68	1296.51	112.67	1188.53	1271.30	106.96	13726.03	13241.63	96.47	13729.51	13807.76	100.57
<b>योग आईओसीएल</b>	<b>5389.02</b>	<b>5672.91</b>	<b>105.27</b>	<b>5550.41</b>	<b>5630.93</b>	<b>101.45</b>	<b>64283.56</b>	<b>65216.30</b>	<b>101.45</b>	<b>64116.80</b>	<b>66748.79</b>	<b>104.10</b>
10. बीपीसीएल, बीना	920.55	1279.26	138.97	950.82	1307.15	137.48	10980.82	14129.50	128.67	10983.61	13590.12	123.73
11. बीपीसीएल, कोच्चि	1189.04	1421.84	119.58	1228.14	1203.80	98.02	14183.56	15636.13	110.24	14187.16	15757.47	111.07
12. बीपीसीएल, मुंबई	598.36	616.17	102.98	618.03	663.63	107.38	7137.53	7044.37	98.69	7139.34	6500.99	91.06
<b>योग बीपीसीएल</b>	<b>2707.95</b>	<b>3317.26</b>	<b>122.50</b>	<b>2797.00</b>	<b>3174.59</b>	<b>113.50</b>	<b>32301.92</b>	<b>36809.99</b>	<b>113.96</b>	<b>32310.11</b>	<b>35848.58</b>	<b>110.95</b>
13. एचपीसीएल, मुंबई	728.77	806.06	110.61	752.73	679.65	90.29	8693.15	9044.43	104.04	8695.36	8961.00	103.06
14. एचपीसीएल, विशाख	1050.96	1184.72	112.73	871.59	1254.00	143.88	12536.44	13660.41	108.97	10068.31	11366.23	112.89
<b>योग एचपीसीएल</b>	<b>1779.73</b>	<b>1990.78</b>	<b>111.86</b>	<b>1624.32</b>	<b>1933.65</b>	<b>119.04</b>	<b>21229.59</b>	<b>22704.84</b>	<b>106.95</b>	<b>18763.66</b>	<b>20327.23</b>	<b>108.33</b>
15. सीपीसीएल, मनाली	805.48	950.91	118.06	831.97	1013.93	121.87	9608.22	9433.43	98.18	9610.66	10569.82	109.98
<b>योग सीपीसीएल</b>	<b>805.48</b>	<b>950.91</b>	<b>118.06</b>	<b>831.97</b>	<b>1013.93</b>	<b>121.87</b>	<b>9608.22</b>	<b>9433.43</b>	<b>98.18</b>	<b>9610.66</b>	<b>10569.82</b>	<b>109.98</b>
16. एनआरएल, नुमालीगढ़	230.14	248.82	108.12	237.71	261.60	110.05	2745.21	2792.43	101.72	2745.90	2223.90	80.99
<b>योग एनआरएल</b>	<b>230.14</b>	<b>248.82</b>	<b>108.12</b>	<b>237.71</b>	<b>261.60</b>	<b>110.05</b>	<b>2745.21</b>	<b>2792.43</b>	<b>101.72</b>	<b>2745.90</b>	<b>2223.90</b>	<b>80.99</b>
17. एमआरपीएल, मंगलौर	1150.68	1461.21	126.99	1188.53	1462.33	123.04	13726.03	16397.73	119.46	13729.51	15011.26	109.34
<b>योग एमआरपीएल</b>	<b>1150.68</b>	<b>1461.21</b>	<b>126.99</b>	<b>1188.53</b>	<b>1462.33</b>	<b>123.04</b>	<b>13726.03</b>	<b>16397.73</b>	<b>119.46</b>	<b>13729.51</b>	<b>15011.26</b>	<b>109.34</b>
18. ओएनजीसी, तातीपाका	5.06	4.91	96.98	5.23	6.01	114.89	60.40	63.05	104.39	60.41	60.33	99.87
<b>योग ओएनजीसी</b>	<b>5.06</b>	<b>4.91</b>	<b>96.98</b>	<b>5.23</b>	<b>6.01</b>	<b>114.89</b>	<b>60.40</b>	<b>63.05</b>	<b>104.39</b>	<b>60.41</b>	<b>60.33</b>	<b>99.87</b>
<b>ख. निजी व संयुक्त उद्यम रिफाइनरियां</b>	<b>7633.00</b>	<b>7902.67</b>	<b>103.53</b>	<b>7883.88</b>	<b>7394.09</b>	<b>93.79</b>	<b>91049.32</b>	<b>91035.38</b>	<b>99.98</b>	<b>91072.40</b>	<b>87250.18</b>	<b>95.80</b>

1. एचएमईएल, भठिंडा	866.85	999.70	115.33	895.36	884.58	98.80	10340.27	11938.98	115.46	10342.90	11544.52	111.62
<b>योग एचएमईएल</b>	<b>866.85</b>	<b>999.70</b>	<b>115.33</b>	<b>895.36</b>	<b>884.58</b>	<b>98.80</b>	<b>10340.27</b>	<b>11938.98</b>	<b>115.46</b>	<b>10342.90</b>	<b>11544.52</b>	<b>111.62</b>
2. आरआईएल, जामनगर	2531.51	2763.15	109.15	2614.75	2695.09	103.07	30197.26	32036.14	106.09	30204.92	31373.79	103.87
3. आरआईएल, एसईजेड	2700.27	2555.69	94.65	2789.07	2192.13	78.60	32210.41	28324.57	87.94	32218.58	25737.53	79.88
<b>योग आरआईएल</b>	<b>5231.78</b>	<b>5318.84</b>	<b>101.66</b>	<b>5403.83</b>	<b>4887.22</b>	<b>90.44</b>	<b>62407.67</b>	<b>60360.71</b>	<b>96.72</b>	<b>62423.50</b>	<b>57111.32</b>	<b>91.49</b>
4. एनईएल, वादीनार	1534.25	1584.14	103.25	1584.70	1622.29	102.37	18301.37	18735.69	102.37	18306.01	18594.34	101.58
<b>योग एनईएल</b>	<b>1534.25</b>	<b>1584.14</b>	<b>103.25</b>	<b>1584.70</b>	<b>1622.29</b>	<b>102.37</b>	<b>18301.37</b>	<b>18735.69</b>	<b>102.37</b>	<b>18306.01</b>	<b>18594.34</b>	<b>101.58</b>
<b>योग (क+ख)</b>	<b>19701.00</b>	<b>21549.47</b>	<b>109.38</b>	<b>20119.03</b>	<b>20877.12</b>	<b>103.77</b>	<b>235004.23</b>	<b>244453.16</b>	<b>104.02</b>	<b>232409.45</b>	<b>238040.09</b>	<b>102.42</b>

नोट: आंकड़ों को पूर्णांकित किए जाने के कारण योग का मिलान नहीं हो सकता है।

\*:अनंतिम.

\*\*::संशोधित

कमी के कारणों को नोट में दर्शाया गया है †: मौजूदा कॉन्फिगरेशन के साथ आवश्यक उत्पाद विनिर्देशों को पूराने की सीमा के चलते सीपीसीएल और सीबीआर रिफाइनरी बंद है।

स्रोत: तेल कंपनियां

माह फरवरी, 2025 के दौरान पेट्रोलियम उत्पादों का उत्पादन और अप्रैल-फरवरी, 2023-2024 की तुलना में अप्रैल-फरवरी, 2024-2025 की अवधि के लिए संचयी उत्पादन

(आंकड़े हजार मीट्रिक टन में)

उपक्रम/ इकाई का नाम	माह के दौरान लक्ष्य उत्पादन	उल्लिखित अवधि के दौरान उत्पादन			संचयी उत्पादन (अप्रैल-फरवरी)			पिछले वर्ष की तुलना में वृद्धि-कमी%		लक्ष्य उत्पादन की तुलना में समीक्षाधीन माह के दौरान वृद्धि-कमी %
		समीक्षाधीन माह *	पिछले वर्ष का तदनुसूची माह	वर्तमान वर्ष का पूर्व माह**	वर्तमान वर्ष के दौरान लक्ष्य उत्पादन**	वर्तमान वर्ष के दौरान वास्तविक उत्पादन*	पिछले वर्ष की तदनुसूची अवधि के दौरान वास्तविक	समीक्षाधीन माह के दौरान	अवधि के अंत तक	
(1)	(2)	(3)	(4)	(5)	(6)	(7)	(8)	(9)	(10)	(11)
<b>क. सीपीएसईज की रिफाइनरियां</b>	<b>12806.21</b>	<b>13099.51</b>	<b>12799.54</b>	<b>14536.53</b>	<b>145670.97</b>	<b>146488.38</b>	<b>142911.68</b>	<b>2.34</b>	<b>2.50</b>	<b>2.29</b>
1. आईओसीएल, बरौनी	479.22	441.24	511.33	513.57	5622.78	5832.94	5633.5	-13.71	3.54	-7.93
2. आईओसीएल, बोंगाईगांव	208.72	228.1	234.63	246.67	2323.72	2389.18	2600.07	-2.78	-8.11	9.29
3. आईओसीएल, डिग्बोई	56.72	60.07	62.61	69.30	634.77	710	639.12	-4.06	11.09	5.92
4. आईओसीएल, गुजरात	845.92	926.13	1197.35	1198.77	12034	13823.31	13363.98	-22.65	3.44	9.48
5. आईओसीएल, गुवाहाटी	100.46	105.46	106.38	105.99	1023.53	1185.77	1092.18	-0.86	8.57	4.98
6. आईओसीएल, हल्दिया	647.57	628.69	656.47	719.11	6760.24	6010.01	6950.97	-4.23	-13.54	-2.92
7. आईओसीएल, मथुरा	775.12	761.8	779.79	740.24	7722.05	7214.73	8220.33	-2.31	-12.23	-1.72
8. आईओसीएल, पानीपत	1278.16	1182.97	788.68	1347.18	14396.09	14366	13560.23	49.99	5.94	-7.45
9. आईओसीएल, पारादीप	1193.71	1210.25	1165.08	1313.59	13565.25	12201.95	12581.36	3.88	-3.02	1.38
<b>योग आईओसीएल</b>	<b>5585.6</b>	<b>5544.73</b>	<b>5502.33</b>	<b>6254.42</b>	<b>64082.45</b>	<b>63733.9</b>	<b>64641.74</b>	<b>0.77</b>	<b>-1.40</b>	<b>-0.73</b>
1. बीपीसीएल, बीना	554.41	566.07	584.42	628.98	6134.46	6355.67	5826.72	-3.14	9.08	2.10
2. बीपीसीएल, कोच्चि	1219.82	1321.98	1059.8	1451.39	14005.29	14615.04	14837.28	24.74	-1.50	8.38
3. बीपीसीएल, मुंबई	1115.09	1212.95	1282.41	1326.85	13176.61	13523.02	13079.91	-5.42	3.39	8.78
<b>योग बीपीसीएल</b>	<b>2889.32</b>	<b>3101</b>	<b>2926.63</b>	<b>3407.22</b>	<b>33316.36</b>	<b>34493.73</b>	<b>33743.91</b>	<b>5.96</b>	<b>2.22</b>	<b>7.33</b>
1. एचपीसीएल, मुंबई	705.05	762.05	618.84	841.40	8143.44	8452.89	8482.26	23.14	-0.35	8.08
2. एचपीसीएल, विशाख	1063.22	1201.34	1143.53	1343.48	11430.24	13058.06	10470.24	5.06	24.72	12.99
<b>योग एचपीसीएल</b>	<b>1768.28</b>	<b>1963.39</b>	<b>1762.37</b>	<b>2184.88</b>	<b>19573.68</b>	<b>21510.95</b>	<b>18952.5</b>	<b>11.41</b>	<b>13.50</b>	<b>11.03</b>
1. सीपीसीएल, मनाली	889	907.49	987.13	991.21	9553	9068.66	9948.14	-8.07	-8.84	2.08
<b>योग सीपीसीएल</b>	<b>889</b>	<b>907.49</b>	<b>987.13</b>	<b>991.21</b>	<b>9553</b>	<b>9068.66</b>	<b>9948.14</b>	<b>-8.07</b>	<b>-8.84</b>	<b>2.08</b>
1. एनआरएल, नुमालीगड	235	256.27	270.32	278.69	2713	2775.88	2211.34	-5.20	25.53	9.05
<b>योग एनआरएल</b>	<b>235</b>	<b>256.27</b>	<b>270.32</b>	<b>278.69</b>	<b>2713</b>	<b>2775.88</b>	<b>2211.34</b>	<b>-5.20</b>	<b>25.53</b>	<b>9.05</b>
1. एमआरपीएल, मंगलौर	1434	1321.98	1345.49	1413.98	16376	14845.19	13355.82	-1.75	11.15	-7.81
<b>योग एमआरपीएल</b>	<b>1434</b>	<b>1321.98</b>	<b>1345.49</b>	<b>1413.98</b>	<b>16376</b>	<b>14845.19</b>	<b>13355.82</b>	<b>-1.75</b>	<b>11.15</b>	<b>-7.81</b>
1. ओएनजीसी, तातीपाका	5.01	4.65	5.27	6.12	56.48	60.07	58.23	-11.74	3.15	-7.18
<b>योग ओएनजीसी</b>	<b>5.01</b>	<b>4.65</b>	<b>5.27</b>	<b>6.12</b>	<b>56.48</b>	<b>60.07</b>	<b>58.23</b>	<b>-11.74</b>	<b>3.15</b>	<b>-7.18</b>
<b>ख. निजी व संयुक्त उद्यम</b>	<b>9338.01</b>	<b>9249.57</b>	<b>9358.39</b>	<b>10080.63</b>	<b>104100.15</b>	<b>109198.72</b>	<b>105113.29</b>	<b>-1.16</b>	<b>3.89</b>	<b>-0.95</b>
1. एचएमईएल भटिंडा	844.86	993.65	865.24	1072.00	10126.24	11630.29	11139.38	14.84	4.41	17.61
<b>योग एचएमईएल</b>	<b>844.86</b>	<b>993.65</b>	<b>865.24</b>	<b>1072.00</b>	<b>10126.24</b>	<b>11630.29</b>	<b>11139.38</b>	<b>14.84</b>	<b>4.41</b>	<b>17.61</b>
2. आरआईएल, जामनगर	2913.66	2774.33	2913.66	3221.80	32711.65	33961.95	32711.65	-4.78	3.82	-4.78
3. आरआईएल, एसईजेड	3965.9	3968.08	3965.9	4127.95	43271.97	45500.75	43271.97	0.05	5.15	0.05



योग आरआईएल	6879.56	6742.4	6879.56	7349.75	75983.62	79462.69	75983.62	-1.99	4.58	-1.99
4. एनईएल, वादीनार	1613.59	1513.52	1613.59	1658.88	17990.29	18105.74	17990.29	-6.20	0.64	-6.20
योग एनईएल	1613.59	1513.52	1613.59	1658.88	17990.29	18105.74	17990.29	-6.20	0.64	-6.20
पेट्रोलियम उत्पादों का कुल रिफाइनरी उत्पादन (क+ख)	22144.22	22349.08	22157.92	24617.15	249771.12	255687.09	248024.97	0.86	3.09	0.93
ओएनजीसी(उरण+हजीरा+अंकलेश्वर+गेल)	195.59	189.32	187.94	229.87	2294.73	2293.47	2241.08	0.73	2.34	-3.20
ओआईएल (दुलियाजान)	70.13	57.42	82.2	77.97	841.83	886.35	906.56	-30.14	-2.23	-18.13
ग. पेट्रोलियम उत्पादों का कुल क्रैशनर्स उत्पादन	268.32	249.43	272.92	310.82	3162.75	3207.36	3176.3	-8.60	0.98	-7.04
समग्र योग (क+ख+ग)	22412.54	22598.51	22430.84	24927.97	252933.87	258894.46	251201.27	0.75	3.06	0.83

नोट: आंकड़ों को पूर्णांकित किए जाने के कारण योग का मिलान नहीं हो सकता है। \*अंतिम \*\*संशोधित

कमी के कारणों को नोट में दर्शाया गया है †: मौजूदा कॉन्फिगरेशन के साथ आवश्यक उत्पाद विनिर्देशों को पूरकरने की सीमा के चलते सीपीसीएल और सीबीआर रिफाइनरी बंद है।

स्रोत: तेल कंपनियां

\*\*\*\*\*

**Government of India**  
**Ministry of Petroleum and Natural Gas**  
**Economic & Statistics Division**  
 \*\*\*\*\*

New Delhi  
 12<sup>th</sup> March, 2025

**Monthly Production Report**  
**February 2025**

**1. Production of Crude Oil**

**Crude oil production<sup>1</sup>** during February 2025 was 2212.01 TMT, which is 11.26% lower than target for the month and 5.14% lower than the production of February 2024. Cumulative crude oil production during April-February, 2025 was 26243.94 TMT, which is 7.90% lower than target for the period and 2.27% lower than production during corresponding period of last year respectively. Unit-wise and State-wise crude oil production is given at **Annexure-I**. Unit-wise crude oil production for the month of February 2025 and cumulatively for April - February 2024-25 vis-a-vis same period of last year has been shown in Table-1 and month - wise in Figure-1.

**Table-1: Crude Oil Production (in TMT)**

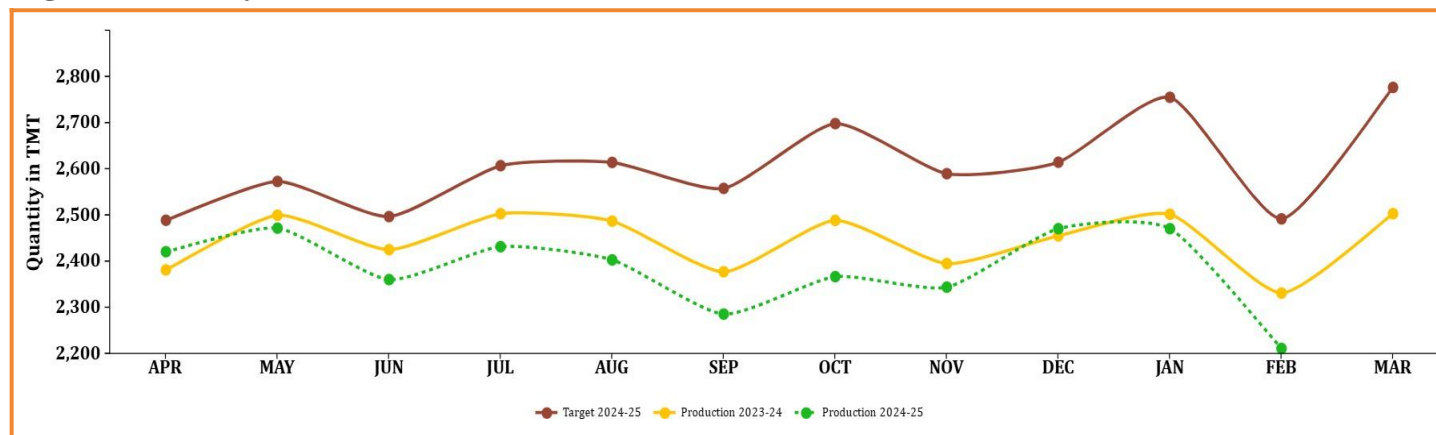
Oil Company	Target	February (Month)				April-February (Cumulative)			
	2024-25 (Apr - Mar) *	2025		2024	% variation over last year	2024-25		2023-24	% variation over last year
		Target*	Prod.*	Prod.		Target*	Prod.*	Prod.	
ONGC (Nomination Block)	19659.47	1522.72	1393.71	1527.26	-8.74	17968.69	16903.78	17575.23	-3.82
OIL (Nomination Block)	3958.00	333.33	260.59	264.05	-1.31	3582.15	3154.95	3052.38	3.36
Pvt/JVs (PSC/RSC Regime)	7654.70	636.54	557.70	540.65	3.15	6944.10	6185.21	6225.45	-0.65
<b>Total</b>	<b>31272.17</b>	<b>2492.59</b>	<b>2212.01</b>	<b>2331.96</b>	<b>-5.14</b>	<b>28494.93</b>	<b>26243.94</b>	<b>26853.06</b>	<b>-2.27</b>

Note: Totals may not tally due to rounding off.

\*: Provisional

<sup>1</sup>Inclusive Condensate

**Figure-1: Monthly Crude Oil Production**



Unit-wise production details with reasons for shortfall are as under:

**1.1** Crude oil production by **ONGC** (Oil and Natural Gas Corporation) in nomination block during February 2025 was 1393.71 TMT, which is 8.47% lower than target of the month and 8.74% lower when compared with production of February 2024. Cumulative crude oil production by ONGC during April-February, 2025 was 16903.78 TMT, which is 5.93% lower than target for the period but 3.82% lower than production during corresponding period of last year respectively. Reasons for shortfall in production are as under:

- Less than planned Production from Ratna & R series and NBP(D-1) fields.
- CI-II: KG-DWN-98/2: Delay in project and Wells are producing less than estimated profile.
- Cluster-7/8: Less oil production than envisaged.
- Less than envisaged production in Linch, Sobhasan, NKadi, Bechraji & Lanwa fields in Mehsana Asset.
- Decline in Ahmedabad & S Kadi fields in Ahmedabad Asset.
- Decline in Lakwa, Geleki and Hatipoti fields of Assam Asset.

**1.2** Crude oil production by **OIL** (Oil India Ltd) in the nomination block during February 2025 was 260.59 TMT, which is 21.82% lower than the target of the month but 1.31% lower when compared with production of February, 2024. Cumulative crude oil production by OIL during April-February, 2025 was 3154.95 TMT, which is 11.93% lower than target for the period but 3.36% higher when compared production during corresponding period of last year. Major reason for shortfall in production are as under.

- Less than planned contribution from drilling wells /old
- Less than planned contribution from workover wells.
- Low off take of NG by major consumer impacted crude oil production

**1.3** Crude oil production by **Pvt / JVs** companies in the PSC / RSC regime during February 2025 was 557.7 TMT, which is 12.39% lower than the target of the reporting month and 3.15% higher than the month production of February, 2024. Cumulative crude oil production by Pvt / JVs companies during April-February 2025 was 6185.21 TMT, which is 10.93% lower and 0.65% lower than target for the period and production during corresponding period of last year respectively:

- RJ-ON-90/1(VEDANTA): - 1. MANGALA: Multiple Well failures and Lower polymer injection. 2. ABH: Well no. ABH-050, 051, 053, 054 are shut due to ongoing drilling operation. 3. BHAGYAM: Unplanned well downtime and Lower Polymer injection. 4. AISHWARIYA: Unplanned well & surface downtime.
- KG-DWN-98/2(ONGC): -Shortfall due to delay in opening of P field oil wells.Under performance of M4 (M field) and KDG-E (P field) well.
- PY-3(HARDY): - Production yet to commence from field.
- KG-DWN-98/3 (RIL): - Less than envisaged production from MJ field due to well bore issue, weak aquifer support.
- KHARSANG (GEOENPRO):- Few Wells are producing less due to higher sand ingress & gradually increase water cut. Additionally, the Jet Pump, wax inhibition, and planned workover activities could not be executed as scheduled.

## 2. Production of Natural Gas

**Natural gas production** during February 2025 was 2748.92 MMSCM, which is 12.23% lower than the monthly target and 6.71% lower than the production of February 2024. Cumulative natural gas production during April-February 2025 was 33117.96 MMSCM, which is 8.39% lower when compared with target for the period but 0.54% lower than production during corresponding period of last year. Unit-wise and state-wise natural gas production is given at **Annexure-II**. Unit-wise natural gas production for the month of February 2025 and cumulatively for April - February 2024-25 vis-a-vis same period of last year has been shown in Table-2 and month-wise in Figure-2

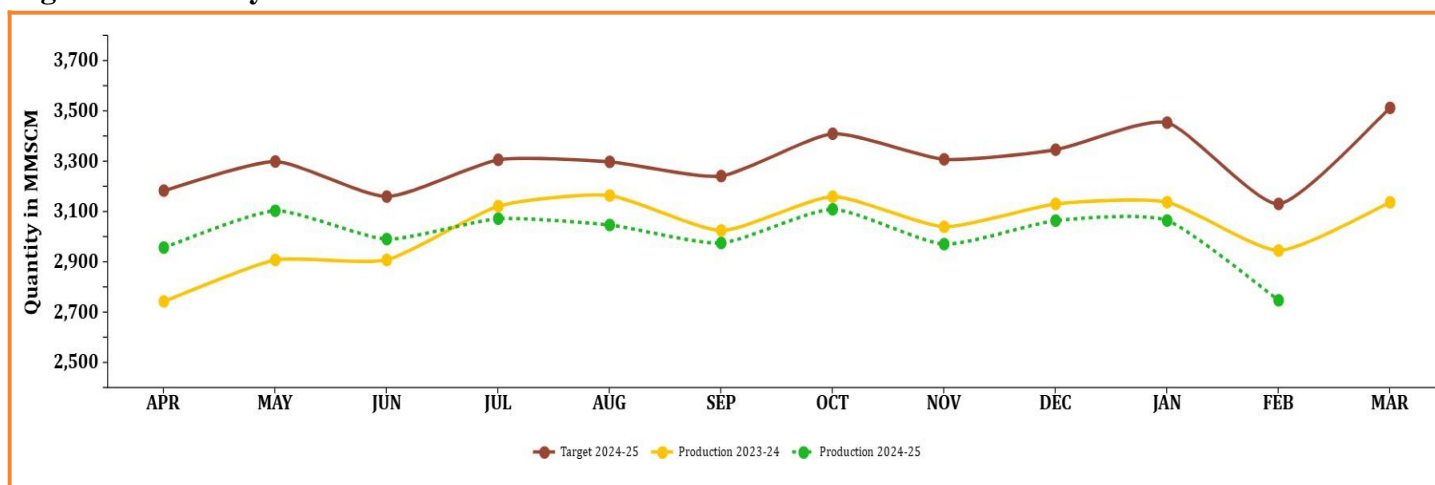
**Table-2: Natural Gas Production (in MMSCM)**

Oil Company	Target	February (Month)				April-February (Cumulative)			
	2024-25 (Apr - Mar) *	2025		2024	% variation over last year	2024-25		2023-24	% variation over last year
		Target*	Prod.*	Prod.		Target*	Prod.*	Prod.	
ONGC (Nomination Block)	19997.89	1574.08	1430.43	1509.67	-5.25	18252.39	17190.34	17699.12	-2.87
OIL (Nomination Block)	3929.22	307.16	239.80	246.05	-2.54	3587.91	2896.94	2813.18	2.98
Pvt/JVs (PSC/RSC Regime)	15738.76	1250.82	1078.69	1191.00	-9.43	14311.49	13030.68	12787.08	1.91
<b>Total</b>	<b>39665.87</b>	<b>3132.06</b>	<b>2748.92</b>	<b>2946.71</b>	<b>-6.71</b>	<b>36151.80</b>	<b>33117.96</b>	<b>33299.38</b>	<b>-0.54</b>

Note: Totals may not tally due to rounding off.

\*: Provisional

**Figure-1: Monthly Natural Gas Production**



**2.1 Natural gas production by ONGC (Oil and Natural Gas Corporation) in the nomination blocks during February 2025 was 1430.43 MMSCM, which is 9.13% lower target for the month and 5.25% lower than the production of February 2024. Cumulative natural gas production by ONGC during April-February, 2025 was 17190.34 MMSCM, which is 5.82% lower and 2.87% lower than target for the period and production during corresponding period of last year respectively. Reasons for shortfall in production are as under:**

- KG-98/2 Cluster-2: Delay in project and Wells are producing less than estimated profile.
- Well VA-DA producing less than estimated profile.
- Panna and Vasai East: Wells producing less than planned gas production.

- Closure of high producer wells & delay in drilling of new wells due to pending EC/FC and delay in line laying for connection of wells due to ROU issues in Tripura Asset.
- Consumer offtake issues in Cauvery Asset.
- Decline in gas well LPN#10A and less AGin Lakwa & Charali due to decline in GOR in Assam Asset.
- Decline in Mori, Kesavadas upalem & Kesanapalli Westfield. Consumer issues in Rajahmundry Asset.

**2.2** Natural gas production by **OIL** (Oil India Ltd) in the nomination block during February 2025 was 239.8 MMSCM which is 21.93% lower than the target for the month of current year but 2.54% lower than production of corresponding month of last year. Cumulative natural gas production by OIL during April-February 2025 was 2896.94 MMSCM, which is 19.26% lower than target for the period but 2.98% higher than production during corresponding period of last year. Reasons for shortfall in production are as under:

- Natural Gas Production: (Nomination): Less than planned contribution from drilling wells
- Less than planned contribution from old wells.
- Low offtake by major customers in MP.
- Environment related loss.
- Operational Related Low.

**2.3** Natural gas production by **Pvt / JVs** companies in the PSC / RSC / CBM regime during February 2025 was 1078.69 MMSCM, which is 13.76% lower than the target for the month but 9.43% lower when compared the production of February 2024. Cumulative natural gas production by Pvt / JVs during April-February, 2025 was 13030.68 MMSCM, which is 8.95% lower than target for the period but 1.91% higher than production during corresponding period of last year. Reasons for shortfall in production are as under:

- KG-DWN-98/2(ONGC): - Shortfall due to delay in opening of P field oil wells. Underperformance of U field wells, M4 (M field) and KDG-E (P field) well.
- KG-DWN-98/3(RIL): - Well AA1-DEV2 in Satellite field closed from 09.07.2024 due to water production.
- AAP-ON-94/1(HOEC): - Less offtake by customer.
- RJ-ON/6(FEL): - Less offtake of gas by sole buyer GAIL/RRVUNL.
- RANIGANJ EAST(ESSAR): - Shortfall due to delay in scheduled drilling of new wells and well bore issues in existing wells.

### 3. Crude Oil Processed (Crude Throughput)

**Crude Oil Processed** during February 2025 was 21549.47 TMT, which is 3.60% higher than target for the month but 3.22% higher than the February 2024. Cumulative crude processed during April-February, 2025 was 244453.15 TMT, which is 2.33% higher than target for the period and 2.69% higher than production during corresponding period of last year respectively. Refinery-wise details of the crude throughput and capacity utilization during the month of February 2025 vis-a-vis February 2024 are given at **Annexure-III** and **Annexure-IV**. Company-wise crude throughput for the month of February 2025 and cumulatively for the period April - February 2025 vis-a-vis same period of last year has been shown in Table-3 and month wise in Figure-3.

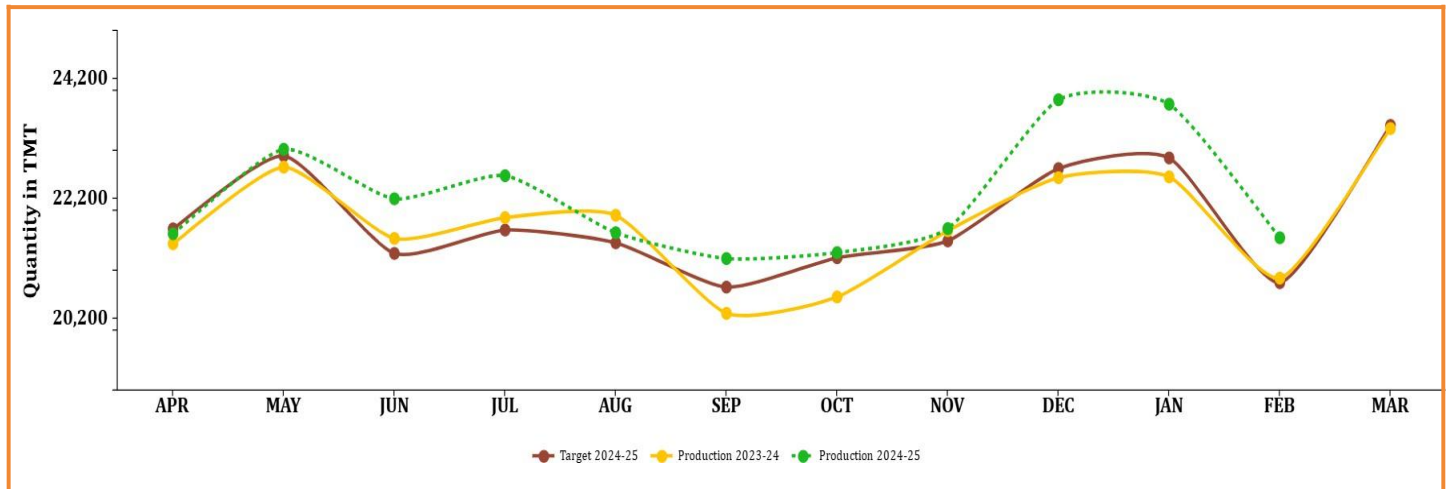
**Table 3: Crude Oil Processed (Crude Throughput) (in TMT)**

OilCompany	Target	February (Month)				April-February (Cumulative)			
	2024-25 (Apr - Mar) *	2025		2024	% variation over last year	2024-25		2023-24	% variation over last year
		Target*	Prod.*	Prod.		Target*	Prod.*	Prod.	
CPSE	167407.23	13379.93	13646.81	13483.02	1.21	152298.61	153417.77	150789.91	1.74
IOCL	72840.56	5744.28	5672.91	5630.93	0.75	66134.89	65216.30	66748.79	-2.30
BPCL	39500.00	3127.25	3317.26	3174.59	4.49	36042.64	36809.99	35848.58	2.68
HPCL	23299.03	1924.48	1990.78	1933.65	2.95	21168.30	22704.84	20327.23	11.70
CPCL	11203.00	941.00	950.91	1013.93	-6.21	10161.00	9433.43	10569.82	-10.75
NRL	2999.54	237.67	248.82	261.60	-4.88	2745.48	2792.43	2223.90	25.56
MRPL	17500.00	1400.00	1461.21	1462.33	-0.08	15987.00	16397.73	15011.26	9.24
ONGC	65.10	5.26	4.91	6.01	-18.34	59.30	63.05	60.33	4.51
<b>Pvt/JVs</b>	<b>94897.04</b>	<b>7421.21</b>	<b>7902.67</b>	<b>7394.09</b>	<b>6.88</b>	<b>86580.83</b>	<b>91035.38</b>	<b>87250.18</b>	<b>4.34</b>
HMEL	11884.54	911.69	999.70	884.58	13.01	10875.17	11938.98	11544.52	3.42
RIL	62690.05	4887.22	5318.84	4887.22	8.83	57111.32	60360.71	57111.32	5.69
NEL	20322.45	1622.29	1584.14	1622.29	-2.35	18594.34	18735.69	18594.34	0.76
<b>Total</b>	<b>262304.27</b>	<b>20801.14</b>	<b>21549.47</b>	<b>20877.12</b>	<b>3.22</b>	<b>238879.44</b>	<b>244453.15</b>	<b>238040.09</b>	<b>2.69</b>

Note: Totals may not tally due to rounding off.

\*: Provisional

**Figure3: Crude Oil Processed (Crude Throughput)**



**3.1 CPSE Refineries' crude oil processed** during February 2025 was 13646.81 TMT, which is 1.99% higher than target for the month but 1.21% higher than the production of February 2024. Cumulative crude throughput during April-February, 2025 was 153417.77 TMT which is 0.73% higher than target for the period and 1.74% higher than production during corresponding period of last year respectively.

**3.2 Private & JVs Refineries' crude oil processed** during February 2025 was 7902.67 TMT, which is 6.49% higher than the target for the month and 6.88% higher than the production of February, 2024. Cumulative crude throughput during April-February, 2025 was 91035.38 TMT, which is 5.14% higher and 4.34% higher than target for the period and production during corresponding period of last year respectively.

#### 4. Production of Petroleum Products

**Production of Petroleum Products** during February 2025 was 22598.54 TMT, which is 0.83% higher than the target for the month but 0.75% higher than the production of February 2024. Cumulative production during April - February, 2025 was 258894.45 TMT, which is 2.36% higher and 3.06% higher than target for the period and production during corresponding period of last year respectively. Unit-wise production of petroleum products is given at **Annexure-V**. Company-wise production for the month of February 2025 and cumulatively for April-February 2025 vis-a-vis same period of last year has been shown in Table-4 and month-wise in Figure-4.

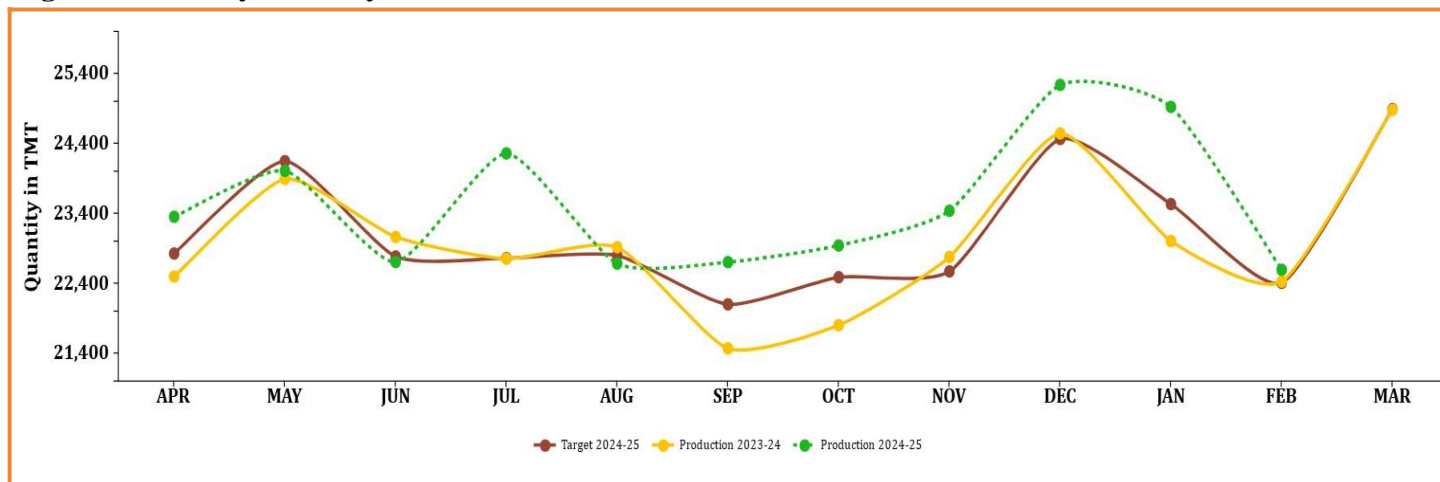
**Table 4: Production of Petroleum Products (TMT)**

Oil Company	Target	February (Month)				April-February (Cumulative)			
	2024-25 (Apr - Mar) *	2025		2024	% variation over last year	2024-25		2023-24	% variation over last year
		Target*	Prod.*	Prod.		Target*	Prod.*	Prod.	
CPSE	160086.09	12806.21	13099.54	12799.54	2.34	145670.97	146488.38	142911.69	2.50
IOCL	70566.49	5585.60	5544.75	5502.33	0.77	64082.45	63733.90	64641.74	-1.40
BPCL	36510.53	2889.32	3101.00	2926.63	5.96	33316.36	34493.73	33743.91	2.22
HPCL	21534.07	1768.28	1963.39	1762.37	11.41	19573.68	21510.95	18952.50	13.50
CPCL	10538.00	889.00	907.49	987.13	-8.07	9553.00	9068.65	9948.14	-8.84
NRL	2964.00	235.00	256.28	270.32	-5.20	2713.00	2775.88	2211.34	25.53
MRPL	17911.00	1434.00	1321.98	1345.49	-1.75	16376.00	14845.19	13355.82	11.15
ONGC	62.00	5.01	4.65	5.27	-11.74	56.48	60.07	58.23	3.15
<b>Pvt/JVs</b>	<b>114279.44</b>	<b>9338.01</b>	<b>9249.57</b>	<b>9358.39</b>	<b>-1.16</b>	<b>104100.15</b>	<b>109198.72</b>	<b>105113.28</b>	<b>3.89</b>
HMEL	11071.22	844.86	993.65	865.24	14.84	10126.24	11630.29	11139.38	4.41
RIL	83521.37	6879.56	6742.40	6879.56	-1.99	75983.62	79462.69	75983.62	4.58
NEL	19686.84	1613.59	1513.52	1613.59	-6.20	17990.29	18105.74	17990.29	0.64
<b>Total Refinery</b>	<b>274365.52</b>	<b>22144.22</b>	<b>22349.11</b>	<b>22157.93</b>	<b>0.86</b>	<b>249771.12</b>	<b>255687.09</b>	<b>248024.97</b>	<b>3.09</b>
Fractionators	3464.99	268.32	249.43	272.92	-8.60	3162.76	3207.36	3176.30	0.98
<b>Total</b>	<b>277830.51</b>	<b>22412.55</b>	<b>22598.54</b>	<b>22430.84</b>	<b>0.75</b>	<b>252933.88</b>	<b>258894.45</b>	<b>251201.27</b>	<b>3.06</b>

Note: Totals may not tally due to rounding off.

\*: Provisional

**Figure4: Monthly Refinery Production of Petroleum Products**





**4.1** Production of petroleum Products by **Oil's Refineries** during February 2025 was 22349.11 TMT, which is 0.93% higher than target for the month and 0.86% higher than the production of February 2024. Cumulative production during April-February, 2025 was 255687.09 TMT, which is 2.37% higher and 3.09% higher than target for the period and production during corresponding period of last year respectively.

**4.2** Production of petroleum Products by **Fractionators** during February 2025 was 249.43 TMT, which is 7.04% lower than the target for the month and 8.60% lower than production of February 2024. Cumulative production during April-February, 2025 was 3207.36 TMT, which is 1.41% higher and 0.98% higher than target for the period and production during corresponding period of last year respectively.

\*\*\*\*\*

[Note: Report \(MPR\) is generated through API from Pariyojana Portal as on 12/03/2025](#)

## Crude Oil Production during the month of February, 2025 and cumulatively for the period April-February, 2024-2025 vis-à-vis April-February, 2023 - 2024

(Figures in Thousand Metric Tons)

Name of Undertaking/Unit/State	Target production during the month	Production during the			Cumulative Production			% variation over last year		% variation during the month under review over Target
		Month under review *	Corresponding month of last year	Preceding month of current year **	(April-February)			During the month under review	Up to the end of the period	
					Target production during current	Actual production during current year *	Actual production during corresponding period of last year			
(1)	(2)	(3)	(4)	(5)	(6)	(7)	(8)	(9)	(10)	(11)
<b>1. ONGC</b>	<b>1522.72</b>	<b>1393.71</b>	<b>1527.26</b>	<b>1558.83</b>	<b>17968.69</b>	<b>16903.78</b>	<b>17575.23</b>	<b>-8.74</b>	<b>-3.82</b>	<b>-8.47</b>
<b>ONSHORE</b>	<b>489.69</b>	<b>461.01</b>	<b>485.05</b>	<b>509.78</b>	<b>5767.69</b>	<b>5507.90</b>	<b>5484.59</b>	<b>-4.96</b>	<b>0.42</b>	<b>-5.86</b>
Andhra Pradesh	16.28	16.18	19.23	17.87	209.85	203.09	181.40	-15.86	11.96	-0.61
Assam	89.75	80.40	83.83	88.29	1030.94	958.09	955.09	-4.09	0.31	-10.42
Gujarat	367.92	349.41	363.08	387.39	4322.68	4161.43	4140.32	-3.77	0.51	-5.03
Tamil Nadu	15.54	14.90	18.72	16.03	201.78	183.76	205.88	-20.41	-10.74	-4.12
Tripura	0.21	0.13	0.20	0.20	2.44	1.53	1.90	-35.00	-19.47	-38.10
<b>OFFSHORE</b>	<b>1033.03</b>	<b>932.70</b>	<b>1042.21</b>	<b>1049.05</b>	<b>12201.00</b>	<b>11395.88</b>	<b>12090.64</b>	<b>-10.51</b>	<b>-5.75</b>	<b>-9.71</b>
Eastern Offshore	0.57	0.85	0.87	0.89	7.24	9.45	8.39	-2.30	12.63	49.12
Western Offshore	1032.45	931.86	1041.34	1048.16	12193.76	11386.43	12082.25	-10.51	-5.76	-9.74
<b>2. OIL</b>	<b>333.33</b>	<b>260.59</b>	<b>264.05</b>	<b>291.08</b>	<b>3582.15</b>	<b>3154.95</b>	<b>3052.38</b>	<b>-1.31</b>	<b>3.36</b>	<b>-21.82</b>
<b>ONSHORE</b>	<b>333.33</b>	<b>260.59</b>	<b>264.05</b>	<b>291.08</b>	<b>3582.15</b>	<b>3154.95</b>	<b>3052.38</b>	<b>-1.31</b>	<b>3.36</b>	<b>-21.82</b>
Arunachal Pradesh	2.38	2.28	2.88	2.44	29.40	28.31	28.87	-20.83	-1.94	-4.20
Assam	326.19	255.28	258.64	285.27	3512.34	3096.81	3001.01	-1.30	3.19	-21.74
Rajasthan	4.76	3.03	2.53	3.37	40.41	29.83	22.50	19.76	32.58	-36.34
<b>3. Private/JVC</b>	<b>636.54</b>	<b>557.70</b>	<b>540.65</b>	<b>621.47</b>	<b>6944.10</b>	<b>6185.22</b>	<b>6225.45</b>	<b>3.15</b>	<b>-0.65</b>	<b>-12.39</b>
<b>ONSHORE</b>	<b>362.20</b>	<b>302.35</b>	<b>350.62</b>	<b>344.55</b>	<b>4320.16</b>	<b>3811.08</b>	<b>4603.57</b>	<b>-13.77</b>	<b>-17.21</b>	<b>-16.52</b>
Andhra Pradesh	4.60	4.07	4.48	4.64	60.61	56.68	43.65	-9.15	29.85	-11.52
Arunachal Pradesh	5.58	1.37	1.82	1.57	41.06	17.05	18.37	-24.73	-7.19	-75.45
Assam	3.16	1.80	2.20	2.39	41.36	22.75	25.44	-18.18	-10.57	-43.04
Gujarat	48.09	53.07	21.54	58.19	555.21	524.71	396.28	146.38	32.41	10.36
Rajasthan	295.97	237.30	315.10	272.51	3562.73	3131.74	4057.43	-24.69	-22.81	-19.82
Tamil Nadu	4.79	4.73	5.48	5.25	59.19	58.15	62.40	-13.69	-6.81	-1.25
West Bengal	0.00	0	0.00	0	0.00	0.00	0.00	0	0	0
<b>OFFSHORE</b>	<b>274.34</b>	<b>255.36</b>	<b>190.03</b>	<b>276.92</b>	<b>2623.94</b>	<b>2374.14</b>	<b>1621.87</b>	<b>34.38</b>	<b>46.38</b>	<b>-6.92</b>
Eastern Offshore	246.73	232.26	166.53	258.22	2310.51	2182.21	1276.92	39.47	70.90	-5.86
Gujarat Offshore	24.52	20.73	20.11	15.59	265.21	158.35	306.55	3.08	-48.34	-15.46
Western Offshore	3.09	2.37	3.39	3.11	48.21	33.58	38.41	-30.09	-12.57	-23.30
<b>GRAND TOTAL (1+2+3)</b>	<b>2492.59</b>	<b>2212.01</b>	<b>2331.96</b>	<b>2471.38</b>	<b>28494.93</b>	<b>26243.94</b>	<b>26853.06</b>	<b>-5.14</b>	<b>-2.27</b>	<b>-11.26</b>
ONSHORE	1185.22	1023.95	1099.72	1145.41	13670.00	12473.92	13140.54	-6.89	-5.07	-13.61
OFFSHORE	1307.36	1188.06	1232.24	1325.97	14824.94	13770.02	13712.52	-3.59	0.42	-9.12

Note: Totals may not tally due to rounding off figures. \*: Provisional. \*\*: Revised #: Data Awaited

Reasons for shortfall are indicated in the note. ^: CPCL CBR refinery is under shutdown due to limitation in meeting required Product specifications with the existing configuration

Source: Oil Companies

## Natural Gas Production during the month of February, 2025 and cumulatively for the period April-February, 2024-2025 vis-à-vis April-February, 2023 - 2024

(Figures in Million Cubic Meters)

Name of Undertaking/Unit/State	Target production during the month	Production during the			Cumulative Production			% variation over last year		% variation during the month under review over Target
		Month under review *	Corresponding month of last year	Preceding month of current year **	(April-February)			During the month under review	Up to the end of the period	
					Target production during current	Actual production during current year *	Actual production during corresponding period of last year			
(1)	(2)	(3)	(4)	(5)	(6)	(7)	(8)	(9)	(10)	(11)
<b>1. ONGC</b>	<b>1574.08</b>	<b>1430.43</b>	<b>1509.67</b>	<b>1591.03</b>	<b>18252.39</b>	<b>17190.34</b>	<b>17699.12</b>	<b>-5.25</b>	<b>-2.87</b>	<b>-9.13</b>
<b>ONSHORE</b>	<b>360.62</b>	<b>313.49</b>	<b>317.90</b>	<b>346.90</b>	<b>4376.85</b>	<b>3748.21</b>	<b>3988.26</b>	<b>-1.39</b>	<b>-6.02</b>	<b>-13.07</b>
Andhra Pradesh	72.27	54.27	58.34	61.55	884.38	670.12	639.61	-6.98	4.77	-24.91
Assam	33.14	24.70	25.78	27.00	368.58	310.40	308.07	-4.19	0.76	-25.47
Gujarat	58.08	64.97	62.13	71.56	714.95	739.37	719.20	4.57	2.80	11.86
Rajasthan	2.05	0.00	0.00	0.00	23.65	0.00	0.00	0	0	-100.00
Tamil Nadu	70.41	75.60	60.99	83.59	884.49	909.24	912.45	23.93	-0.35	7.37
Tripura	124.68	93.96	110.65	103.20	1500.81	1119.08	1408.93	-15.08	-20.57	-24.64
<b>OFFSHORE</b>	<b>1213.46</b>	<b>1116.94</b>	<b>1191.77</b>	<b>1244.13</b>	<b>13875.55</b>	<b>13442.13</b>	<b>13710.87</b>	<b>-6.28</b>	<b>-1.96</b>	<b>-7.95</b>
Eastern Offshore	55.47	16.47	18.30	18.43	549.73	219.26	194.72	-10.00	12.60	-70.31
Western Offshore	1157.99	1100.48	1173.46	1225.70	13325.81	13222.88	13516.15	-6.22	-2.17	-4.97
<b>2. OIL</b>	<b>307.16</b>	<b>239.80</b>	<b>246.04</b>	<b>274.09</b>	<b>3587.91</b>	<b>2896.94</b>	<b>2813.18</b>	<b>-2.54</b>	<b>2.98</b>	<b>-21.93</b>
<b>ONSHORE</b>	<b>307.16</b>	<b>239.80</b>	<b>246.04</b>	<b>274.09</b>	<b>3587.91</b>	<b>2896.94</b>	<b>2813.18</b>	<b>-2.54</b>	<b>2.98</b>	<b>-21.93</b>
Arunachal Pradesh	6.18	3.03	2.31	2.95	57.33	33.20	31.92	31.17	4.01	-50.97
Assam	278.58	216.16	229.00	248.69	3281.68	2683.51	2622.49	-5.61	2.33	-22.41
Rajasthan	22.40	20.61	14.73	22.45	248.90	180.23	158.77	39.82	13.52	-7.99
<b>3. Private/JVC</b>	<b>1250.82</b>	<b>1078.70</b>	<b>1191.00</b>	<b>1201.19</b>	<b>14311.49</b>	<b>13030.68</b>	<b>12787.09</b>	<b>-9.43</b>	<b>1.91</b>	<b>-13.76</b>
<b>ONSHORE</b>	<b>207.10</b>	<b>151.18</b>	<b>186.10</b>	<b>176.37</b>	<b>2519.40</b>	<b>1995.51</b>	<b>2297.53</b>	<b>-18.77</b>	<b>-13.15</b>	<b>-27.00</b>
Andhra Pradesh	1.82	1.39	1.54	1.56	23.99	17.80	18.22	-9.74	-2.31	-23.63
Arunachal Pradesh	0.55	0.40	0.37	0.43	4.02	4.31	4.55	5.41	-5.27	-27.27
Assam	43.42	16.80	24.26	23.19	508.49	256.15	246.19	-30.75	4.05	-61.31
Gujarat	20.16	18.72	14.00	21.31	231.78	223.49	120.41	33.71	85.61	-7.14
Rajasthan	132.10	111.70	143.61	127.45	1683.78	1467.05	1883.08	-22.22	-22.09	-15.44
Tamil Nadu	9.05	2.18	2.32	2.43	67.34	26.71	25.07	-6.03	6.54	-75.91
West Bengal	0.00	#	0.00	#	0.00	0.00	0.00	0	0	0
<b>CBM</b>	<b>93.53</b>	<b>61.36</b>	<b>52.73</b>	<b>68.27</b>	<b>923.64</b>	<b>686.91</b>	<b>593.65</b>	<b>16.37</b>	<b>15.71</b>	<b>-34.40</b>
Jharkhand (CBM)	9.38	5.87	0.27	7.39	75.68	40.57	5.11	2074.07	693.93	-37.42
Madhya Pradesh (CBM)	33.60	24.26	18.86	25.98	347.42	266.52	213.51	28.63	24.83	-27.80
West Bengal (CBM)	50.55	31.23	33.60	34.90	500.54	379.82	375.04	-7.05	1.28	-38.22
<b>OFFSHORE</b>	<b>950.19</b>	<b>866.16</b>	<b>952.17</b>	<b>956.55</b>	<b>10868.45</b>	<b>10348.26</b>	<b>9895.91</b>	<b>-9.03</b>	<b>4.57</b>	<b>-8.84</b>
Eastern Offshore	929.73	850.65	932.35	940.84	10625.92	10158.14	9630.33	-8.76	5.48	-8.51
Gujarat Offshore	16.30	11.84	16.25	10.56	187.40	139.72	197.95	-27.14	-29.42	-27.36
Western Offshore	4.17	3.67	3.57	5.15	55.13	50.41	67.63	2.80	-25.46	-11.99
<b>TOTAL (1+2+3)</b>	<b>3132.06</b>	<b>2748.92</b>	<b>2946.71</b>	<b>3066.31</b>	<b>36151.80</b>	<b>33117.96</b>	<b>33299.38</b>	<b>-6.71</b>	<b>-0.54</b>	<b>-12.23</b>
<b>CBM</b>	<b>93.53</b>	<b>61.36</b>	<b>52.73</b>	<b>68.27</b>	<b>923.64</b>	<b>686.91</b>	<b>593.65</b>	<b>16.37</b>	<b>15.71</b>	<b>-34.40</b>
ONSHORE	874.88	704.47	750.04	797.36	10484.16	8640.66	9098.96	-6.08	-5.04	-19.48
OFFSHORE	2163.65	1983.10	2143.94	2200.68	24744.00	23790.40	23606.78	-7.50	0.78	-8.34

Note: Totals may not tally due to rounding off figures. \*: Provisional. \*\*: Revised #: Data Awaited

Reasons for shortfall are indicated in the note. ^: CPCL CBR refinery is under shutdown due to limitation in meeting required Product specifications with the existing configuration

Source: Oil Companies

## Crude Oil Processed during the month of February, 2025 and cumulatively for the period April-February, 2024-2025 vis-à-vis April-February, 2023 - 2024

(Figures in Thousand Metric Tons)

Name of Undertaking/Unit	Target production during the month	Production during the			Cumulative Production (April-February)			% variation over last year		% variation during the month under review over Target
		Month under review *	Corresponding month of last year	Preceding month of current year **	Target production during current	Actual production during current year *	Actual production during corresponding period of last year	During the month under review	Up to the end of the period	
(1)	(2)	(3)	(4)	(5)	(6)	(7)	(8)	(9)	(10)	(11)
<b>A. CPSEs Refineries</b>	<b>13379.93</b>	<b>13646.81</b>	<b>13483.03</b>	<b>15308.33</b>	<b>152298.61</b>	<b>153417.77</b>	<b>150789.91</b>	<b>1.21</b>	<b>1.74</b>	<b>1.99</b>
1. IOCL, Barauni	504.00	455.99	541.97	543.60	5942	6062.60	6011.88	-15.86	0.84	-9.53
2. IOCL, Bongaigaon	224.00	235.65	238.9	257.12	2500.1	2513.49	2755.89	-1.36	-8.80	5.20
3. IOCL, Digboi	56.00	60.17	64.69	66.35	628	707.94	641.44	-6.99	10.37	7.45
4. IOCL, Gujarat	876.13	930.32	1249.94	1315.57	12435.84	14165.98	13831.77	-25.57	2.42	6.18
5. IOCL, Guwahati	100.80	98.79	99.03	105.43	1038.4	1067.35	886.97	-0.24	20.34	-2.00
6. IOCL, Haldia	673.34	641.59	678.34	744.38	7054.56	6207.34	7323.87	-5.42	-15.25	-4.72
7. IOCL, Mathura	784.00	790.15	793.51	740.42	7832	7177.83	8289.56	-0.42	-13.41	0.78
8. IOCL, Panipat	1260.00	1163.74	693.25	1318.67	14205	14072.16	13199.65	67.87	6.61	-7.64
9. IOCL, Paradip	1266.00	1296.51	1271.3	1436.19	14499	13241.63	13807.76	1.98	-4.10	2.41
<b>Total IOCL</b>	<b>5744.28</b>	<b>5672.91</b>	<b>5630.93</b>	<b>6527.72</b>	<b>66134.89</b>	<b>65216.30</b>	<b>66748.79</b>	<b>0.75</b>	<b>-2.30</b>	<b>-1.24</b>
10. BPCL, Bina	620.42	616.17	663.63	687.71	6864.87	7044.37	6500.99	-7.15	8.36	-0.69
11. BPCL, Kochi	1326.18	1421.84	1203.8	1522.88	15226.47	15636.13	15757.47	18.11	-0.77	7.21
12. BPCL, Mumbai	1180.65	1279.26	1307.15	1390.55	13951.3	14129.50	13590.12	-2.13	3.97	8.35
<b>Total BPCL</b>	<b>3127.25</b>	<b>3317.26</b>	<b>3174.59</b>	<b>3601.14</b>	<b>36042.64</b>	<b>36809.99</b>	<b>35848.58</b>	<b>4.49</b>	<b>2.68</b>	<b>6.08</b>
13. HPCL, Mumbai	750.48	806.06	679.65	883.28	8668.3	9044.43	8961.00	18.60	0.93	7.41
14. HPCL, Vaisakh	1174.00	1184.72	1254	1423.11	12500	13660.41	11366.23	-5.52	20.18	0.91
<b>Total HPCL</b>	<b>1924.48</b>	<b>1990.78</b>	<b>1933.65</b>	<b>2306.40</b>	<b>21168.3</b>	<b>22704.84</b>	<b>20327.23</b>	<b>2.95</b>	<b>11.70</b>	<b>3.45</b>
15. CPCL, Manali	941.00	950.91	1013.93	1002.42	10161	9433.43	10569.82	-6.21	-10.75	1.05
<b>Total CPCL</b>	<b>941.00</b>	<b>950.91</b>	<b>1013.93</b>	<b>1002.42</b>	<b>10161</b>	<b>9433.43</b>	<b>10569.82</b>	<b>-6.21</b>	<b>-10.75</b>	<b>1.05</b>
16. NRL, Numaligarh	237.67	248.82	261.6	287.60	2745.48	2792.43	2223.90	-4.88	25.56	4.69
<b>Total NRL</b>	<b>237.67</b>	<b>248.82</b>	<b>261.6</b>	<b>287.60</b>	<b>2745.48</b>	<b>2792.43</b>	<b>2223.90</b>	<b>-4.88</b>	<b>25.56</b>	<b>4.69</b>
17. MRPL, Mangalore	1400.00	1461.21	1462.33	1576.56	15987	16397.73	15011.26	-0.08	9.24	4.37
<b>Total MRPL</b>	<b>1400.00</b>	<b>1461.21</b>	<b>1462.33</b>	<b>1576.56</b>	<b>15987</b>	<b>16397.73</b>	<b>15011.26</b>	<b>-0.08</b>	<b>9.24</b>	<b>4.37</b>
18. ONGC, Tatipaka	5.26	4.91	6.01	6.51	59.3	63.05	60.33	-18.34	4.51	-6.72
<b>Total ONGC</b>	<b>5.26</b>	<b>4.91</b>	<b>6.01</b>	<b>6.51</b>	<b>59.3</b>	<b>63.05</b>	<b>60.33</b>	<b>-18.34</b>	<b>4.51</b>	<b>-6.72</b>
<b>B. Private &amp; JVs Refineries</b>	<b>7421.21</b>	<b>7902.67</b>	<b>7394.09</b>	<b>8469.99</b>	<b>86580.83</b>	<b>91035.38</b>	<b>87250.18</b>	<b>6.88</b>	<b>4.34</b>	<b>6.49</b>
1. HMEL, Bhatinda	911.69	999.7	884.58	1115.94	10875.17	11938.98	11544.52	13.01	3.42	9.65
<b>Total HMEL</b>	<b>911.69</b>	<b>999.7</b>	<b>884.58</b>	<b>1115.94</b>	<b>10875.17</b>	<b>11938.98</b>	<b>11544.52</b>	<b>13.01</b>	<b>3.42</b>	<b>9.65</b>
2. RIL, Jamnagar	2695.09	2763.14	2695.09	3031.68	31373.79	32036.14	31373.79	2.53	2.11	2.52
3. RIL, SEZ	2192.13	2555.69	2192.13	2577.88	25737.53	28324.57	25737.53	16.58	10.05	16.58
<b>Total RIL</b>	<b>4887.22</b>	<b>5318.84</b>	<b>4887.22</b>	<b>5609.56</b>	<b>57111.32</b>	<b>60360.71</b>	<b>57111.32</b>	<b>8.83</b>	<b>5.69</b>	<b>8.83</b>
4. NEL, Vadinar	1622.29	1584.13	1622.29	1744.50	18594.34	18735.69	18594.34	-2.35	0.76	-2.35
<b>Total NEL</b>	<b>1622.29</b>	<b>1584.13</b>	<b>1622.29</b>	<b>1744.50</b>	<b>18594.34</b>	<b>18735.69</b>	<b>18594.34</b>	<b>-2.35</b>	<b>0.76</b>	<b>-2.35</b>
<b>TOTAL (A+B)</b>	<b>20801.14</b>	<b>21549.47</b>	<b>20877.12</b>	<b>23778.32</b>	<b>238879.44</b>	<b>244453.15</b>	<b>238040.09</b>	<b>3.22</b>	<b>2.69</b>	<b>3.60</b>

Note: Totals may not tally due to rounding off figures. \*: Provisional. \*\*: Revised

Reasons for shortfall are indicated in the note. ^: CPCL CBR refinery is under shutdown due to limitation in meeting required Product specifications with the existing configuration

Source: Oil Companies

## Refinery-wise Capacity Utilisation during the month of February, 2025 and cumulatively for the period April-February, 2024-2025 vis-à-vis April-February, 2024-2025

(Figures in Thousand Metric Tons)

Name of Undertaking/Unit/State	February, 2025			February, 2024			April-February, 2024-2025			April-February, 2023-2024		
	Prorated Installed Capacity	Actual Crude T'put *	% Utilisation of Installed Capacity	Prorated Installed Capacity	Actual Crude T'put *	% Utilisation of Installed Capacity	Prorated Installed Capacity	Actual Crude T'put *	% Utilisation of Installed Capacity	Prorated Installed Capacity	Actual Crude T'put *	% Utilisation of Installed Capacity
(1)	(2)	(3)	(4)	(5)	(6)	(7)	(8)	(9)	(10)	(11)	(12)	(13)
<b>A. CPSEs Refineries</b>	<b>12068.00</b>	<b>13646.80</b>	<b>113.08</b>	<b>12235.15</b>	<b>13483.02</b>	<b>110.20</b>	<b>143954.91</b>	<b>153417.77</b>	<b>106.57</b>	<b>141337.05</b>	<b>150789.91</b>	<b>106.69</b>
1. IOCL, Barauni	460.27	455.99	99.07	475.41	541.97	114.00	5490.41	6062.60	110.42	5491.80	6011.88	109.47
2. IOCL, Bongaigaon	207.12	235.65	113.77	213.93	238.90	111.67	2470.69	2513.49	101.73	2471.31	2755.89	111.52
3. IOCL, Digboi	49.86	60.17	120.68	51.50	64.69	125.61	594.80	707.94	119.02	594.95	641.44	107.81
4. IOCL, Gujarat	1050.96	930.32	88.52	1085.52	1249.94	115.15	12536.44	14165.98	113.00	12539.62	13831.77	110.30
5. IOCL, Guwahati	92.05	98.79	107.32	79.24	99.03	124.98	1098.08	1067.35	97.20	915.30	886.97	96.91
6. IOCL, Haldia	613.70	641.59	104.54	633.88	678.34	107.01	7320.55	6207.34	84.79	7322.40	7323.87	100.02
7. IOCL, Mathura	613.70	790.15	128.75	633.88	793.51	125.18	7320.55	7177.83	98.05	7322.40	8289.56	113.21
8. IOCL, Panipat	1150.68	1163.74	101.13	1188.53	693.25	58.33	13726.03	14072.16	102.52	13729.51	13199.65	96.14
9. IOCL, Paradip	1150.68	1296.51	112.67	1188.53	1271.30	106.96	13726.03	13241.63	96.47	13729.51	13807.76	100.57
<b>Total IOCL</b>	<b>5389.02</b>	<b>5672.91</b>	<b>105.27</b>	<b>5550.41</b>	<b>5630.93</b>	<b>101.45</b>	<b>64283.56</b>	<b>65216.30</b>	<b>101.45</b>	<b>64116.80</b>	<b>66748.79</b>	<b>104.10</b>
10. BPCL, Mumbai	920.55	1279.26	138.97	950.82	1307.15	137.48	10980.82	14129.50	128.67	10983.61	13590.12	123.73
11. BPCL, Kochi	1189.04	1421.84	119.58	1228.14	1203.80	98.02	14183.56	15636.13	110.24	14187.16	15757.47	111.07
12. BPCL, Bina	598.36	616.17	102.98	618.03	663.63	107.38	7137.53	7044.37	98.69	7139.34	6500.99	91.06
<b>Total BPCL</b>	<b>2707.95</b>	<b>3317.26</b>	<b>122.50</b>	<b>2797.00</b>	<b>3174.59</b>	<b>113.50</b>	<b>32301.92</b>	<b>36809.99</b>	<b>113.96</b>	<b>32310.11</b>	<b>35848.58</b>	<b>110.95</b>
13. HPCL, Mumbai	728.77	806.06	110.61	752.73	679.65	90.29	8693.15	9044.43	104.04	8695.36	8961.00	103.06
14. HPCL, Vaisakh	1050.96	1184.72	112.73	871.59	1254.00	143.88	12536.44	13660.41	108.97	10068.31	11366.23	112.89
<b>Total HPCL</b>	<b>1779.73</b>	<b>1990.78</b>	<b>111.86</b>	<b>1624.32</b>	<b>1933.65</b>	<b>119.04</b>	<b>21229.59</b>	<b>22704.84</b>	<b>106.95</b>	<b>18763.66</b>	<b>20327.23</b>	<b>108.33</b>
15. CPCL, Manali	805.48	950.91	118.06	831.97	1013.93	121.87	9608.22	9433.43	98.18	9610.66	10569.82	109.98
<b>Total CPCL</b>	<b>805.48</b>	<b>950.91</b>	<b>118.06</b>	<b>831.97</b>	<b>1013.93</b>	<b>121.87</b>	<b>9608.22</b>	<b>9433.43</b>	<b>98.18</b>	<b>9610.66</b>	<b>10569.82</b>	<b>109.98</b>
16. NRL, Numaligarh	230.14	248.82	108.12	237.71	261.60	110.05	2745.21	2792.43	101.72	2745.90	2223.90	80.99
<b>Total NRL</b>	<b>230.14</b>	<b>248.82</b>	<b>108.12</b>	<b>237.71</b>	<b>261.60</b>	<b>110.05</b>	<b>2745.21</b>	<b>2792.43</b>	<b>101.72</b>	<b>2745.90</b>	<b>2223.90</b>	<b>80.99</b>
17. MRPL, Mangalore	1150.68	1461.21	126.99	1188.53	1462.33	123.04	13726.03	16397.73	119.46	13729.51	15011.26	109.34
<b>Total MRPL</b>	<b>1150.68</b>	<b>1461.21</b>	<b>126.99</b>	<b>1188.53</b>	<b>1462.33</b>	<b>123.04</b>	<b>13726.03</b>	<b>16397.73</b>	<b>119.46</b>	<b>13729.51</b>	<b>15011.26</b>	<b>109.34</b>
18. ONGC, Tatipaka	5.06	4.91	96.98	5.23	6.01	114.89	60.40	63.05	104.39	60.41	60.33	99.87
<b>Total ONGC</b>	<b>5.06</b>	<b>4.91</b>	<b>96.98</b>	<b>5.23</b>	<b>6.01</b>	<b>114.89</b>	<b>60.40</b>	<b>63.05</b>	<b>104.39</b>	<b>60.41</b>	<b>60.33</b>	<b>99.87</b>
<b>B. Private &amp; JVs Refineries</b>	<b>7633.00</b>	<b>7902.67</b>	<b>103.53</b>	<b>7883.88</b>	<b>7394.09</b>	<b>93.79</b>	<b>91049.32</b>	<b>91035.38</b>	<b>99.98</b>	<b>91072.40</b>	<b>87250.18</b>	<b>95.80</b>
1. HMEI, Bhatinda	866.85	999.70	115.33	895.36	884.58	98.80	10340.27	11938.98	115.46	10342.90	11544.52	111.62
<b>Total HMEI</b>	<b>866.85</b>	<b>999.70</b>	<b>115.33</b>	<b>895.36</b>	<b>884.58</b>	<b>98.80</b>	<b>10340.27</b>	<b>11938.98</b>	<b>115.46</b>	<b>10342.90</b>	<b>11544.52</b>	<b>111.62</b>
2. RIL, Jamnagar	2531.51	2763.15	109.15	2614.75	2695.09	103.07	30197.26	32036.14	106.09	30204.92	31373.79	103.87
3. RIL, SEZ	2700.27	2555.69	94.65	2789.07	2192.13	78.60	32210.41	28324.57	87.94	32218.58	25737.53	79.88
<b>Total RIL</b>	<b>5231.78</b>	<b>5318.84</b>	<b>101.66</b>	<b>5403.83</b>	<b>4887.22</b>	<b>90.44</b>	<b>62407.67</b>	<b>60360.71</b>	<b>96.72</b>	<b>62423.50</b>	<b>57111.32</b>	<b>91.49</b>
4. NEL, Vadinar	1534.25	1584.14	103.25	1584.70	1622.29	102.37	18301.37	18735.69	102.37	18306.01	18594.34	101.58
<b>Total NEL</b>	<b>1534.25</b>	<b>1584.14</b>	<b>103.25</b>	<b>1584.70</b>	<b>1622.29</b>	<b>102.37</b>	<b>18301.37</b>	<b>18735.69</b>	<b>102.37</b>	<b>18306.01</b>	<b>18594.34</b>	<b>101.58</b>
<b>Total (A+B)</b>	<b>19701.00</b>	<b>21549.47</b>	<b>109.38</b>	<b>20119.03</b>	<b>20877.12</b>	<b>103.77</b>	<b>235004.23</b>	<b>244453.16</b>	<b>104.02</b>	<b>232409.45</b>	<b>238040.09</b>	<b>102.42</b>

Note: Totals may not tally due to rounding off figures. \*: Provisional. \*\*: Revised

Reasons for shortfall are indicated in the note. ^: CPCL CBR refinery is under shutdown due to limitation in meeting required Product specifications with the existing configuration

Source: Oil Companies

## Production of Petroleum Products during the month of February, 2025 and cumulatively for the period April-February, 2024-2025 vis-à-vis April-February, 2023 - 2024

(Figures in Thousand Metric Tons)

Name of Undertaking/Unit	Target production during the month	Production during the			Cumulative Production (April-February)			% variation over last year		% variation during the month under review over Target production
		Month under review *	Corresponding month of last year	Preceding month of current year **	Target production during current	Actual production during current year *	Actual production during corresponding period of last year	During the month under review	Up to the end of the period	
(1)	(2)	(3)	(4)	(5)	(6)	(7)	(8)	(9)	(10)	(11)
<b>A. CPSEs Refineries</b>	<b>12806.21</b>	<b>13099.51</b>	<b>12799.54</b>	<b>14536.53</b>	<b>145670.97</b>	<b>146488.38</b>	<b>142911.68</b>	<b>2.34</b>	<b>2.50</b>	<b>2.29</b>
1. IOCL, Barauni	479.22	441.24	511.33	513.57	5622.78	5832.94	5633.5	-13.71	3.54	-7.93
2. IOCL, Bongaigaon	208.72	228.1	234.63	246.67	2323.72	2389.18	2600.07	-2.78	-8.11	9.29
3. IOCL, Digboi	56.72	60.07	62.61	69.30	634.77	710	639.12	-4.06	11.09	5.92
4. IOCL, Gujarat	845.92	926.13	1197.35	1198.77	12034	13823.31	13363.98	-22.65	3.44	9.48
5. IOCL, Guwahati	100.46	105.46	106.38	105.99	1023.53	1185.77	1092.18	-0.86	8.57	4.98
6. IOCL, Haldia	647.57	628.69	656.47	719.11	6760.24	6010.01	6950.97	-4.23	-13.54	-2.92
7. IOCL, Mathura	775.12	761.8	779.79	740.24	7722.05	7214.73	8220.33	-2.31	-12.23	-1.72
8. IOCL, Panipat	1278.16	1182.97	788.68	1347.18	14396.09	14366	13560.23	49.99	5.94	-7.45
9. IOCL, Paradip	1193.71	1210.25	1165.08	1313.59	13565.25	12201.95	12581.36	3.88	-3.02	1.38
<b>Total IOCL</b>	<b>5585.6</b>	<b>5544.73</b>	<b>5502.33</b>	<b>6254.42</b>	<b>64082.45</b>	<b>63733.9</b>	<b>64641.74</b>	<b>0.77</b>	<b>-1.40</b>	<b>-0.73</b>
1. BPCL, Bina	554.41	566.07	584.42	628.98	6134.46	6355.67	5826.72	-3.14	9.08	2.10
2. BPCL, Kochi	1219.82	1321.98	1059.8	1451.39	14005.29	14615.04	14837.28	24.74	-1.50	8.38
3. BPCL, Mumbai	1115.09	1212.95	1282.41	1326.85	13176.61	13523.02	13079.91	-5.42	3.39	8.78
<b>Total BPCL</b>	<b>2889.32</b>	<b>3101</b>	<b>2926.63</b>	<b>3407.22</b>	<b>33316.36</b>	<b>34493.73</b>	<b>33743.91</b>	<b>5.96</b>	<b>2.22</b>	<b>7.33</b>
1. HPCL, Mumbai	705.05	762.05	618.84	841.40	8143.44	8452.89	8482.26	23.14	-0.35	8.08
2. HPCL, Vaisakh	1063.22	1201.34	1143.53	1343.48	11430.24	13058.06	10470.24	5.06	24.72	12.99
<b>Total HPCL</b>	<b>1768.28</b>	<b>1963.39</b>	<b>1762.37</b>	<b>2184.88</b>	<b>19573.68</b>	<b>21510.95</b>	<b>18952.5</b>	<b>11.41</b>	<b>13.50</b>	<b>11.03</b>
1. CPCL, Manali	889	907.49	987.13	991.21	9553	9068.66	9948.14	-8.07	-8.84	2.08
<b>Total CPCL</b>	<b>889</b>	<b>907.49</b>	<b>987.13</b>	<b>991.21</b>	<b>9553</b>	<b>9068.66</b>	<b>9948.14</b>	<b>-8.07</b>	<b>-8.84</b>	<b>2.08</b>
1. NRL, Numaligarh	235	256.27	270.32	278.69	2713	2775.88	2211.34	-5.20	25.53	9.05
<b>Total NRL</b>	<b>235</b>	<b>256.27</b>	<b>270.32</b>	<b>278.69</b>	<b>2713</b>	<b>2775.88</b>	<b>2211.34</b>	<b>-5.20</b>	<b>25.53</b>	<b>9.05</b>
1. MRPL, Mangalore	1434	1321.98	1345.49	1413.98	16376	14845.19	13355.82	-1.75	11.15	-7.81
<b>Total MRPL</b>	<b>1434</b>	<b>1321.98</b>	<b>1345.49</b>	<b>1413.98</b>	<b>16376</b>	<b>14845.19</b>	<b>13355.82</b>	<b>-1.75</b>	<b>11.15</b>	<b>-7.81</b>
1. ONGC, Tatipaka	5.01	4.65	5.27	6.12	56.48	60.07	58.23	-11.74	3.15	-7.18
<b>Total ONGC</b>	<b>5.01</b>	<b>4.65</b>	<b>5.27</b>	<b>6.12</b>	<b>56.48</b>	<b>60.07</b>	<b>58.23</b>	<b>-11.74</b>	<b>3.15</b>	<b>-7.18</b>
<b>B. Private &amp; JVs Refineries</b>	<b>9338.01</b>	<b>9249.57</b>	<b>9358.39</b>	<b>10080.63</b>	<b>104100.15</b>	<b>109198.72</b>	<b>105113.29</b>	<b>-1.16</b>	<b>3.89</b>	<b>-0.95</b>
1. HMEL, Bhatinda	844.86	993.65	865.24	1072.00	10126.24	11630.29	11139.38	14.84	4.41	17.61
<b>Total HMEL</b>	<b>844.86</b>	<b>993.65</b>	<b>865.24</b>	<b>1072.00</b>	<b>10126.24</b>	<b>11630.29</b>	<b>11139.38</b>	<b>14.84</b>	<b>4.41</b>	<b>17.61</b>
2. RIL, Jamnagar	2913.66	2774.33	2913.66	3221.80	32711.65	33961.95	32711.65	-4.78	3.82	-4.78
3. RIL, SEZ	3965.9	3968.08	3965.9	4127.95	43271.97	45500.75	43271.97	0.05	5.15	0.05
<b>Total RIL</b>	<b>6879.56</b>	<b>6742.4</b>	<b>6879.56</b>	<b>7349.75</b>	<b>75983.62</b>	<b>79462.69</b>	<b>75983.62</b>	<b>-1.99</b>	<b>4.58</b>	<b>-1.99</b>
4. NEL, Vadinar	1613.59	1513.52	1613.59	1658.88	17990.29	18105.74	17990.29	-6.20	0.64	-6.20
<b>Total NEL</b>	<b>1613.59</b>	<b>1513.52</b>	<b>1613.59</b>	<b>1658.88</b>	<b>17990.29</b>	<b>18105.74</b>	<b>17990.29</b>	<b>-6.20</b>	<b>0.64</b>	<b>-6.20</b>
<b>Total Refineries Production of Petroleum Product (A+B)</b>	<b>22144.22</b>	<b>22349.08</b>	<b>22157.92</b>	<b>24617.15</b>	<b>249771.12</b>	<b>255687.09</b>	<b>248024.97</b>	<b>0.86</b>	<b>3.09</b>	<b>0.93</b>
ONGC (Uran+Hazira+Ankleshwar+dahej)	195.59	189.32	187.94	229.87	2294.73	2293.47	2241.08	0.73	2.34	-3.20
GAIL(Vaghodia+Vijapur+pata+Gandhar)	70.13	57.42	82.2	77.97	841.83	886.35	906.56	-30.14	-2.23	-18.13
OIL(Duliajan)	2.6	2.69	2.77	2.99	26.2	27.54	28.66	-3.03	-3.92	3.50
<b>C. Total Fractionators Production of Petroleum Product</b>	<b>268.32</b>	<b>249.43</b>	<b>272.92</b>	<b>310.82</b>	<b>3162.75</b>	<b>3207.36</b>	<b>3176.3</b>	<b>-8.60</b>	<b>0.98</b>	<b>-7.04</b>
<b>Grand Total (A+B+C)</b>	<b>22412.54</b>	<b>22598.51</b>	<b>22430.84</b>	<b>24927.97</b>	<b>252933.87</b>	<b>258894.46</b>	<b>251201.27</b>	<b>0.75</b>	<b>3.06</b>	<b>0.83</b>

Note: Totals may not tally due to rounding off figures.

\*: Provisional.

\*\*: Revised

Reasons for shortfall are indicated in the note. ^: CPCL CBR refinery is under shutdown due to limitation in meeting required Product specifications with the existing configuration

Source: Oil Companies