

भारत सरकार
पेट्रोलियम और प्राकृतिक गैस मंत्रालय
आर्थिक और सांख्यिकी प्रभाग

नई दिल्ली
दिनांक : 12 दिसंबर, 2024

मासिक उत्पादन रिपोर्ट
नवंबर 2024

1. कच्चे तेल का उत्पादन

कच्चे तेल का उत्पादन¹ नवंबर, 2024 के दौरान 2344.62 टीएमटी था, जो माह के लिए लक्ष्य से 9.49% कम और नवंबर, 2023 के उत्पादन की तुलना में 2.13% कम है। अप्रैल-नवंबर, 2024 की अवधि के दौरान कच्चे तेल का संचयी उत्पादन 19089.21 टीएमटी था, जो इस अवधि के लिए लक्ष्य से 7.47 % कम है और पिछले वर्ष की इसी अवधि के दौरान हुए उत्पादन की तुलना में क्रमशः 2.42 % कम है। कच्चे तेल का इकाई-वार और राज्य-वार उत्पादन अनुलग्नक¹ में दिया गया है। नवंबर, 2024 माह के लिए इकाई-वार कच्चे तेल का उत्पादन और अप्रैल-नवंबर, 2024-25 के लिए पिछले वर्ष की इसी अवधि की तुलना में संचयी कच्चे तेल का उत्पादन तालिका-1 में और माह-वार विवरण चित्र-1 में दिखाया गया है।

तालिका-1: कच्चे तेल का उत्पादन (टीएमटी में)

तेल कंपनी	लक्ष्य	नवंबर (माह)				अप्रैल- नवंबर (संचयी)			
		2024		2023	पिछले वर्ष की तुलना में %	2024-25		2023-24	पिछले वर्ष की तुलना में %
		लक्ष्य *	उत्पादन*	उत्पादन		लक्ष्य *	उत्पादन*	उत्पादन	
ओएनजीसी (नामांकन ब्लॉक)	19659.47	1626.37	1503.60	1558.60	-3.53	13092.93	12374.96	12800.70	-3.33
ओआईएल (नामांकन ब्लॉक)	3958.00	334.00	278.34	278.55	-0.08	2534.61	2309.37	2212.37	4.38
निजी/संयुक्त उद्यम (पीएससी/आरएससी व्यवस्था)	7654.70	630.14	562.68	558.60	0.73	5003.85	4404.87	4549.61	-3.18
कुल	31272.17	2590.51	2344.62	2395.74	-2.13	20631.39	19089.21	19562.68	-2.42

नोट: पूर्णांकन के कारण योग का मिलान नहीं हो सकता है।

*:अनंतिम ¹ कंटेन्सट सम्मिलित

चित्र-1 मासिक कच्चे तेल का उत्पादन



उत्पादन में कमी के कारणों सहित इकाई-वार उत्पादन विवरण निम्नानुसार है:

1.1 नामांकन ब्लॉकों में ओएनजीसी (ऑयल एंड नेचुरल गैस कॉर्पोरेशन) द्वारा कच्चे तेल का उत्पादन नवंबर, 2024 के दौरान 1503.6 टीएमटी था, जो माह के लक्ष्य से 7.55 % कम है और नवंबर, 2023 के उत्पादन की तुलना में 3.53% कम है। ओएनजीसी द्वारा अप्रैल –नवंबर, 2024 के दौरान संचयी कच्चे तेल का उत्पादन 12374.96 टीएमटी था, जो अवधि के लिए लक्ष्य की तुलना में क्रमशः 5.48 % कम है लेकिन पिछले वर्ष की इसी अवधि के उत्पादन से 3.33 % कम है। उत्पादन में कमी के कारण निम्नानुसार हैं:

- रत्ना एवं आर सीरीज तथा एनबीपी (डी-1) क्षेत्रों से नियोजित उत्पादन से कम।
- सीएल-II: केजी-डीडब्ल्यूएन-98/2: परियोजना में देरी तथा कूपों से अनुमानित प्रोफाइल से कम उत्पादन हो रहा है।
- क्लस्टर-7/8: अनुमान से कम तेल उत्पादन।
- अनियोजित बिजली बंद होने तथा विद्युत दोष एवं लाइन लीकेज के कारण नुकसान। उत्तर कादी क्षेत्र में पॉलिमर ईओआर के सब-इष्टतम प्रदर्शन , लिंच पॉलिमर फ्लड स्कीम की शुरुआत में देरी , मेहसाणा परिसंपत्ति में लिंच में लिक्विड में कमी तथा पानी की कटौती में वृद्धि के कारण नुकसान।
- अनियोजित बिजली बंद होने , लाइन लीकेज तथा विद्युत दोष , फ्लोइंग वेल फॉलिंग सिक , नवगाम, साणंद में लिक्विड में कमी तथा पानी की कटौती में वृद्धि , हीरापुर क्षेत्र में नए इनपुट की ड्रिलिंग में देरी तथा अहमदाबाद परिसंपत्ति में झालोरा क्षेत्र में अनुमान से कम उत्पादन जैसे प्रचालन मुद्दों के कारण नुकसान।
- असम परिसंपत्ति में स्थानीय मुद्दों के कारण गेलेकी , लापलिंगाँव, लकवा/लखमनी क्षेत्रों में उच्च जल कटौती और कम प्रवाह तथा लापलिंगाँव में जी/एल कंप्रेसर का बंद होना जैसे रिजर्वारि संबंधी मुद्दे। लकवा और गेलेकी क्षेत्रों में आधार गिरावट की उच्च दर। चराली में डब्ल्यूसी में वृद्धि और हाटीपोटी में तीव्र गिरावट के कारण आधार तेल और गैस कूपों में गिरावट। आकस्मिक संसाधनों से कम सफलता।
- केसनापल्ली और गोआवरम क्षेत्रों में गिरावट। राजमुंदरी परिसंपत्ति में पीएस और वाईटीएफ कूपों, विकास कूपों और डब्ल्यूओआर नौकरियों से कम योगदान/देरी।

- बीएस-05 में जल कटौती के मुद्दे और पुंडी क्षेत्र में दबाव में कमी। टीएनपीएजेड अधिनियम के तहत ड्रिलिंग संचालन पर प्रतिबंध और कावेरी परिसंपत्ति में रामनाद क्षेत्र में कूपों के लिए ईसी का अनुदान न देना। नन्निलम क्षेत्र में डब्ल्यूओआर से परिकल्पित लाभ से कम।

1.2 नामांकन ब्लॉकों में ओआईएल (ऑयल इंडिया लिमिटेड) द्वारा कच्चे तेल का उत्पादन नवंबर, 2024 के दौरान 278.34 टीएमटी था, जो माह के लक्ष्य से 16.66 % कम और नवंबर, 2023 के उत्पादन की तुलना में 0.08% कम है। अप्रैल-नवंबर, 2024 के दौरान ओआईएल द्वारा कच्चे तेल का संचयी उत्पादन 2309.37 टीएमटी था, जो इस अवधि के लक्ष्य से 8.89 % कम है, और पिछले वर्ष की इसी अवधि के दौरान उत्पादन की तुलना में 4.38% अधिक है। उत्पादन में कमी के प्रमुख कारण निम्नानुसार हैं:

- पुराने कूपों की तुलना में नियोजित योगदान से कम उत्पादन।
- नए कूपों और वर्कओवर कूपों से नियोजित योगदान से कम उत्पादन।
- एनजी के एलएमडी ने कच्चे तेल के उत्पादन को प्रभावित किया। प्रचालन घाटा।

1.3 पीएससी/आरएससी व्यवस्था में निजी/संयुक्त उद्यमों द्वारा कच्चे तेल का उत्पादन नवंबर, 2024 के दौरान 562.68 टीएमटी था, जो माह के लक्ष्य से 10.71% कम है और नवंबर, 2023 के दौरान माह उत्पादन से 0.73% अधिक है। अप्रैल-नवंबर 2024 के दौरान निजी/संयुक्त उद्यमों द्वारा संचयी कच्चे तेल का उत्पादन 4404.87 टीएमटी था, जो कि इस अवधि के लक्ष्य और पिछले वर्ष की इसी अवधि के दौरान उत्पादन से क्रमशः 11.97% कम और 3.18% कम है:

- आरजे-ओएन-90/1 (वेदांता): - 1. मंगला: कई कूपों की विफलता। 2. भाग्यम: अनियोजित कूपों का बंद होना। 3. ऐश्वर्या: अनियोजित कूप और सतही बंद होना। 4. एबीएच: अनियोजित कूप और सतही बंद होना। 5. तुकाराम: तुकाराम में ट्यूबिंग की विफलता।
- केजी-डीएन-98/2 (ओएनजीसी): - पी फील्ड तेल कूपों के खुलने में देरी के कारण कमी।
- केजी-डीएन-98/3 (आरआईएल): - एमजे कूपों का प्रदर्शन कम।
- सीबी-ओएस/2 (वेदांता): - कूप एलबी-13वाई में जल कटौती में वृद्धि। कूप जीए-5 बंद हो गया, क्योंकि पानी अंदर आ गया।
- पीवाई-3 (हार्डी): - क्षेत्र से उत्पादन अभी शुरू होना है।

2. प्राकृतिक गैस का उत्पादन

प्राकृतिक गैस का उत्पादन नवंबर, 2024 के दौरान 2972.20 एमएमएससीएम था, जो मासिक लक्ष्य से 10.19% कम और नवंबर, 2023 के दौरान हुए उत्पादन से 2.27% कम है। अप्रैल-नवंबर, 2024 के दौरान संचयी प्राकृतिक गैस उत्पादन 24237.14 एमएमएससीएम था, जो इस अवधि के लक्ष्य की तुलना में 7.55% कम है और पिछले वर्ष की इसी अवधि के दौरान उत्पादन से 0.65% अधिक है। प्राकृतिक गैस का इकाई-वार और राज्य-वार उत्पादन अनुलग्नक-II में दिया गया है। नवंबर, 2024 माह के लिए इकाई-वार प्राकृतिक गैस

का उत्पादन और पिछले वर्ष की इसी अवधि की तुलना में अप्रैल-नवंबर 2024-25 के लिए प्राकृतिक गैस का संचयी उत्पादन तालिका-2 और माह-वार विवरण चित्र-2 में दिखाया गया है।

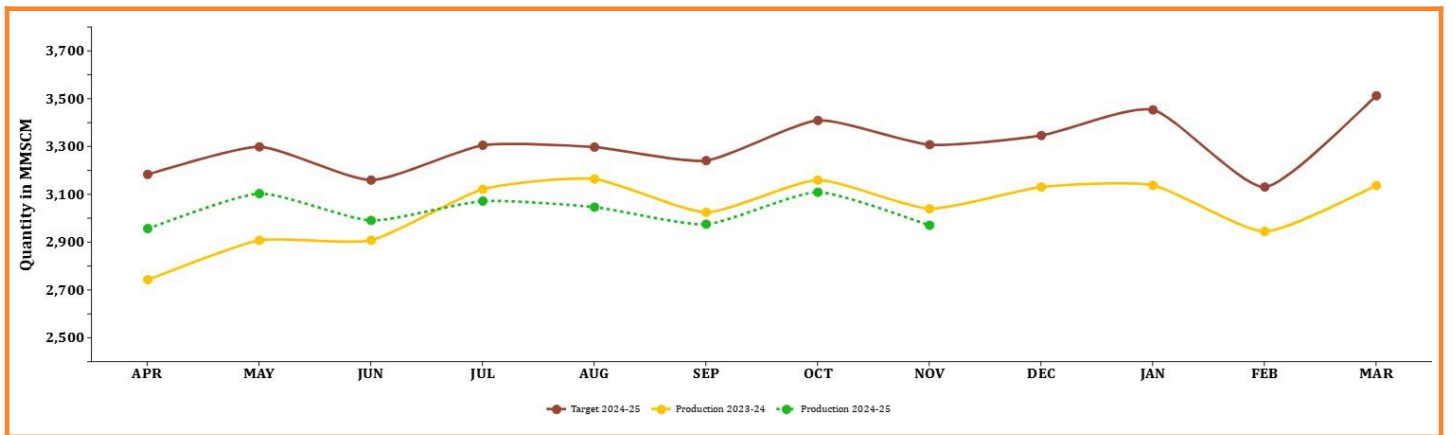
तालिका-2: प्राकृतिक गैस उत्पादन (एमएमएससीएम में)

तेल कंपनी	लक्ष्य	नवंबर (माह)				अप्रैल-नवंबर (संचयी)			
	2024-25 (अप्रैल- मार्च)*	2024		2023	पिछले वर्ष की तुलना में अंतर %	2024-25		2023-24	पिछले वर्ष की तुलना में अंतर %
		लक्ष्य *	उत्पादन *	उत्पादन		लक्ष्य *	उत्पादन *	उत्पादन	
ओएनजीसी (नामांकन ब्लॉक)	19997.89	1660.09	1550.92	1560.45	-0.61	13223.09	12574.66	12945.00	-2.86
ओआईएल (नामांकन ब्लॉक)	3929.22	328.80	259.81	257.25	1.00	2600.92	2112.74	2047.81	3.17
निजी/संयुक्त उद्यम (पीएससी/आरए ससी व्यवस्था)	15738.76	1320.45	1161.47	1223.51	-5.07	10392.76	9549.74	9088.29	5.08
कुल	39665.87	3309.34	2972.20	3041.21	-2.27	26216.77	24237.14	24081.09	0.65

नोट : पूर्णांकन के कारण योग का मिलान नहीं हो सकता है।

* अनंतिम

चित्र-2: मासिक प्राकृतिक गैस का उत्पादन



2.1 नामांकन ब्लॉकों में ओएनजीसी (ऑयल एंड नेचुरल गैस कॉर्पोरेशन) द्वारा प्राकृतिक गैस का उत्पादन नवंबर, 2024 के दौरान 1550.92 एमएमएससीएम था जो माह के लिए लक्ष्य से 6.58 % कम है और नवंबर, 2023 के दौरान हुए उत्पादन की तुलना में 0.61% कम है। अप्रैल-नवंबर, 2024 के दौरान ओएनजीसी द्वारा संचयी प्राकृतिक गैस उत्पादन 12574.66 एमएमएससीएम था, जो कि अवधि के लक्ष्य और पिछले वर्ष की

इसी अवधि के दौरान उत्पादन से क्रमशः 4.90% और 2.86% कम है। उत्पादन में कमी के कारण निम्नानुसार हैं:

- केजी-98/2 क्लस्टर-2: कूपों का अनुमानित प्रोफाइल से भी कम उत्पादन और परियोजना में देरी।
- डबल्यूओ-16 से नियोजित गैस उत्पादन से कम।
- कूप वीए-डीए अनुमानित प्रोफाइल से कम उत्पादन कर रहा है।
- त्रिपुरा परिसंपत्ति में आरओयू मुद्दों के कारण गोजालिया, तिचना, बारामुरा क्षेत्रों में लंबित ईसी/एफसी और गोजालिया और बारामुरा क्षेत्रों में कूपों के कनेक्शन के लिए लाइन बिछाने के कारण नए कूपों की ड्रिलिंग में देरी। अगरतला डोम, रोखिया और सुंडलवाड़ी क्षेत्रों में उच्च उत्पादक कूपों को बंद करना।
- कावेरी परिसंपत्ति में उपभोक्ता ऑफटेक संबंधी मुद्दे।
- जोरहाट परिसंपत्ति में रिजर्वारि प्रबंधन और फ्लेयरिंग, उपभोक्ता मुद्दों, ईसी/एफसी और डीएबी मुद्दे को कम करने के लिए कूपों को बंद करना।
- राजमुंदरी परिसंपत्ति: बन्तुमिल्ली के दक्षिणी क्षेत्र से उत्पादन की शुरुआत में देरी होना। मोरी, केसवादासुपालेम और केसनापल्ली के पश्चिमी क्षेत्र से उत्पादन में कमी। उपभोक्ता संबंधी मुद्दे, मंदापेटा के एचएफ में देरी, एलपी कूपों में जल लोडिंग, एचपी कूपों के एचटीएचपी में कमी।

2.2 नामांकन ब्लॉकों में ओआईएल (ऑयल इण्डिया लि.) द्वारा प्राकृतिक गैस का उत्पादन नवंबर, 2024 के दौरान 259.81 एमएमएससीएम था जो चालू वर्ष के माह के लक्ष्य से 20.98% कम है लेकिन पिछले वर्ष के इसी माह के उत्पादन की तुलना में 1008% अधिक है। अप्रैल-नवंबर 2024 के दौरान ओआईएल द्वारा संचयी प्राकृतिक गैस उत्पादन 2112.74 एमएमएससीएम था, जो इस अवधि के लक्ष्य से 18.77% कम है और लेकिन पिछले वर्ष की इसी अवधि के दौरान हुए उत्पादन से 3.17% अधिक है। उत्पादन में कमी के कारण निम्नानुसार हैं:

- पुराने कूपों की तुलना में नियोजित योगदान से कम उत्पादन।
- नए कूपों और वर्कओवर कूपों से नियोजित योगदान से कम उत्पादन।
- एलएमडी का प्रभाव। प्रचालन संबंधी हानि।

2.3 पीएससी/आरएससी/सीबीएम व्यवस्था में निजी/संयुक्त उद्यमों द्वारा नवंबर 2024 के दौरान प्राकृतिक गैस का उत्पादन 1161.47 एमएमएससीएम था जो माह के लक्ष्य से 12.04% कम है लेकिन नवंबर, 2023 के दौरान हुए उत्पादन की तुलना में 5.07% कम है। अप्रैल- नवंबर, 2024 के दौरान निजी/संयुक्त उद्यमों द्वारा संचयी प्राकृतिक गैस उत्पादन 9549.74 एमएमएससीएम था, जो इस अवधि के लक्ष्य से 8.11% कम है किन्तु पिछले वर्ष की इसी अवधि के दौरान उत्पादन से 5.08% अधिक है। उत्पादन में कमी के कारण निम्नानुसार हैं:

- केजी-डीडब्ल्यूएन-98/3 (आरआईएल): - दिनांक 09-07-2024 को कूप एए 1-डीईवी2 उच्च जल कठौती के कारण को बंद हो गया।
- एएपी-ओएव-94/1 (एचओईसी): - प्राकृतिक गैस की कम उपभोक्ता मांग।
- आरजे-ओएन/6 (एफईएल): - एकमात्र खरीदार गेल/आरआरवीयूएनएल द्वारा गैस का कम उठाव।
- केजी-डीडब्ल्यूएन -98/2 (ओएनजीसी): - यू फील्ड गैस कूपों से अपेक्षा से कम उत्पादन।
- रानीगंज (ईएसएसएआर): - क्षेत्र के कुछ क्षेत्रों में कूपों की बोरिंग संबंधी समस्याएं और नए कूपों की निर्धारित ड्रिलिंग में देरी।

3. संसाधित कच्चा तेल (कच्चा तेल थ्रूपुट)

कच्चे तेल का प्रसंस्करण नवंबर, 2024 के दौरान 21702.85 टीएमटी था, जो माह के लक्ष्य से 0.95% अधिक है लेकिन नवंबर, 2023 की तुलना में 0.16% अधिक है। अप्रैल-नवंबर, 2024 के दौरान संसाधित संचयी कच्चा तेल 175274.02 टीएमटी था, जो इस अवधि के लक्ष्य से क्रमशः 1.61% अधिक है, और पिछले वर्ष की इसी अवधि के दौरान उत्पादन से 1.88 % अधिक है। नवंबर, 2023 की तुलना में नवंबर, 2024 के दौरान कूड थ्रूपुट और क्षमता उपयोग का रिफाइनरी-वार विवरण अनुलग्नक-III और अनुलग्नक-IV में दिया गया है। नवंबर, 2024 माह के लिए कंपनी- वार कूड थ्रूपुट और पिछले वर्ष की समान अवधि की तुलना में अप्रैल-नवंबर, 2024 की अवधि के लिए संचयी उत्पादन तालिका-3 में और माह-वार विवरण चित्र-3 में दर्शाया गया है।

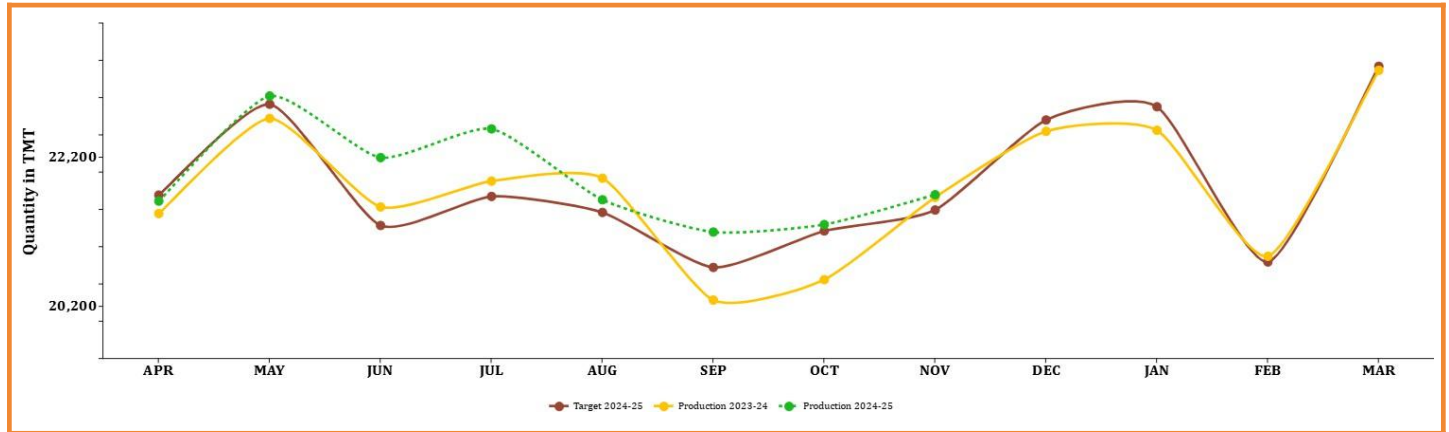
तालिका 3: संसाधित कच्चा तेल (कूड थ्रूपुट) (टीएमटी में)

तेल कंपनी	लक्ष्य	नवंबर (माह)				अप्रैल-नवंबर (संचयी)			
		2024		2023	पिछले वर्ष की तुलना में अंतर%	2024-25		2023-24	पिछले वर्ष की तुलना में अंतर%
		लक्ष्य *	उत्पादन *	उत्पादन		लक्ष्य *	उत्पादन *	उत्पादन	
सीपीएसई	167407.23	13833.03	13700.11	13905.83	-1.48	109673.79	109251.57	108473.72	0.72
आईओसीएल	72840.56	5774.51	6013.40	6319.06	-4.84	47958.47	46319.19	48499.80	-4.50
बीपीसीएल	39500.00	3348.19	2972.50	3117.08	-4.64	25979.74	26394.29	25577.64	3.19
एचपीसीएल	23299.03	2000.98	2038.81	1684.64	21.02	15020.36	16166.44	14742.85	9.66
सीपीसीएल	11203.00	1008.00	901.68	1001.04	-9.93	7136.00	6534.65	7734.16	-15.51
एनआरएल	2999.54	245.86	261.05	280.22	-6.84	1999.69	1980.62	1413.46	40.13
एमआरपीएल	17500.00	1450.00	1506.85	1499.20	0.51	11537.00	11811.52	10463.21	12.89
ओएनजीसी	65.10	5.49	5.82	4.60	26.52	42.54	44.86	42.61	5.29
निजी/संयुक्त उद्यम	94897.04	7664.88	8002.74	7762.49	3.10	62817.25	66022.45	63570.67	3.86
एचएमईएल	11884.54	976.81	1070.78	1074.42	-0.34	7944.73	8713.82	8698.15	0.18
आरआईएल	62690.05	5013.47	5236.96	5013.47	4.46	41362.94	43649.73	41362.94	5.53
एनईएल	20322.45	1674.60	1695.00	1674.60	1.22	13509.58	13658.90	13509.58	1.11

कुल	262304.27	21497.91	21702.85	21668.33	0.16	172491.04	175274.02	172044.3	1.88
-----	-----------	----------	----------	----------	------	-----------	-----------	----------	------

नोट: पूर्णांकन के कारण योग का मिलान नहीं हो सकता है। * अंतिम

चित्र 3: प्रसंस्कृत कच्चाह तेल (कूड थ्रूपुट)



3.1 सीपीएसई रिफाइनरियों का संसाधित कच्चा तेल नवंबर, 2024 के दौरान 13700.11 टीएमटी था जो माह के लक्ष्य से 0.96% कम है किन्तु जो नवंबर, 2023 के उत्पादन की तुलना में 1.48 % कम है। अप्रैल-नवंबर, 2024 के दौरान संचयी कच्चे तेल का थ्रूपुट 109251.57 टीएमटी था जो अवधि के लिए लक्ष्य से क्रमशः 0.38% कम है और पिछले वर्ष की इसी अवधि के दौरान उत्पादन से 0.72% अधिक है।

3.2 निजी और संयुक्त उद्यमों की रिफाइनरियों का संसाधित कच्चा तेल नवंबर, 2024 के दौरान 8 002.74 टीएमटी था जो माह के लक्ष्य से 4.41% अधिक है , और नवंबर 2023 के उत्पादन से 3.10% अधिक है। अप्रैल-नवंबर 2024 के दौरान संचयी कच्चे तेल का थ्रूपुट 66022.45 टीएमटी था, जो इस अवधि के लक्ष्य से और पिछले वर्ष की इसी अवधि के उत्पादन से क्रमशः 5.10% और 3.86% अधिक है

4. **पेट्रोलियम उत्पादों का उत्पादन**

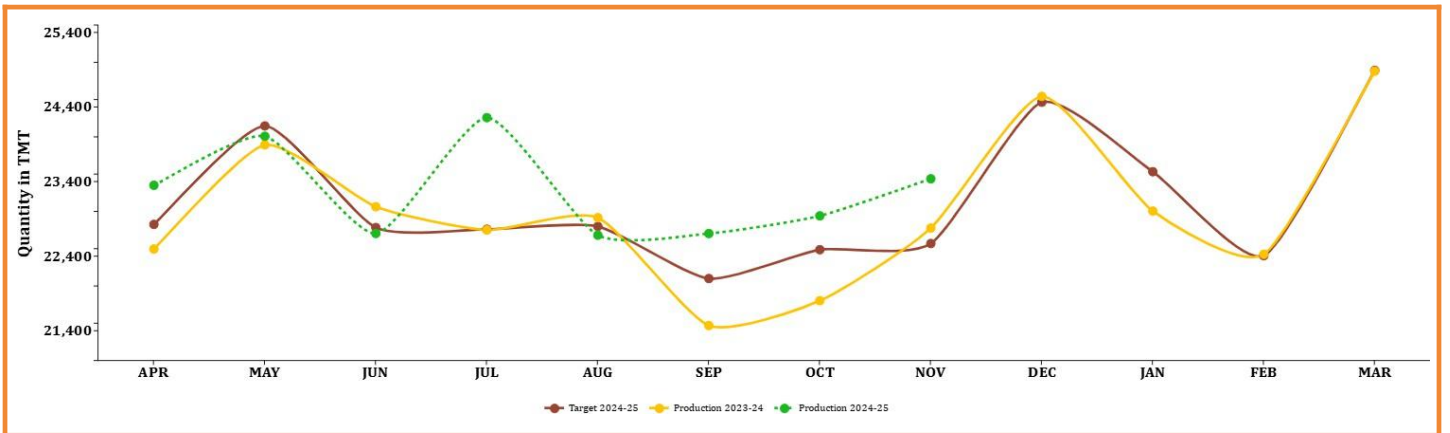
पेट्रोलियम उत्पादों का उत्पादन नवंबर, 2024 के दौरान 2 3442.52 टीएमटी था , जो माह के लक्ष्य से 3.84% अधिक और नवंबर, 2023 के उत्पादन से 2.90% अधिक है। अप्रैल- नवंबर, 2024 के दौरान संचयी उत्पादन 186126.10 टीएमटी था, जो अवधि के उत्पादन लक्ष्य और पिछले वर्ष की इसी अवधि के दौरान उत्पादन से क्रमशः 1.98% और 2.71% अधिक है। पेट्रोलियम उत्पादों का इकाई-वार उत्पादन **अनुलग्नकV** में दिया गया है। नवंबर, 2024 माह के लिए कंपनी-वार उत्पादन और पिछले वर्ष की समान अवधि की तुलना में अप्रैल-नवंबर, 2024 के लिए संचयी उत्पादन तालिका-4 में और माह-वार उत्पादन चित्र-4 में दिया गया है।

तालिका 4: पेट्रोलियम उत्पादों का उत्पादन(टीएमटी)

तेल कंपनी	लक्ष्य 2024-25 (अप्रैल- मार्च)*	नवंबर (माह)				अप्रैल- नवंबर (संचयी)			
		2024		2023	पिछले वर्ष की तुलना में अंतर%	2024-25		2023-24	पिछले वर्ष की तुलना में अंतर%
		लक्ष्य *	उत्पादन*	उत्पादन		लक्ष्य *	उत्पादन*	उत्पादन	
सीपीएसई	160086.09	13257.8 1	13247.62	13307.15	-0.45	104984.96	104270.4 5	102684.2 3	1.54
आईओसीएल	70566.49	5625.84	5989.29	6123.84	-2.20	46477.64	45348.66	46941.44	-3.39
बीपीसीएल	36510.53	3093.34	2758.70	2906.11	-5.07	24019.00	24731.65	24104.58	2.60
एचपीसीएल	21534.07	1842.40	1979.20	1742.05	13.61	13945.82	15237.29	13759.02	10.74
सीपीसीएल	10538.00	952.00	856.12	910.49	-5.97	6698.00	6243.51	7220.44	-13.53
एनआरएल	2964.00	243.00	259.75	279.77	-7.16	1976.00	1961.50	1388.66	41.25
एमआरपीएल	17911.00	1496.00	1399.08	1340.41	4.38	11828.00	10704.94	9228.54	16.00
ओएनजीसी	62.00	5.23	5.48	4.49	22.23	40.51	42.89	41.54	3.25
निजी/संयुक्त उद्यम	114279.44	9065.52	9877.95	9190.67	7.48	75222.47	79532.53	76220.84	4.34
एचएमईएल	11071.22	906.86	1086.32	1032.01	5.26	7403.60	8485.52	8401.98	0.99
आरआईएल	83521.37	6541.73	7125.44	6541.72	8.92	54744.96	57903.65	54744.95	5.77
एनईएल	19686.84	1616.94	1666.19	1616.94	3.05	13073.91	13143.36	13073.91	0.53
कुल रिफाइनरी	274365.52	22323.3 4	23125.58	22497.82	2.79	180207.43	183802.9 8	178905.0 7	2.74
फ्रेक्शनेटर्स	3464.99	251.19	316.95	284.20	11.52	2306.39	2323.12	2307.11	0.69
कुल	277830.51	22574.5 3	23442.52	22782.02	2.90	182513.82	186126.1 0	181212.1 7	2.71

नोट: पूर्णांकन के कारण योग का मिलान नहीं हो सकता है। *: अंतिम

4: पेट्रोलियम उत्पादों का मासिक रिफाइनरी उत्पादन



4.1 तेल रिफाइनरियों द्वारा पेट्रोलियम उत्पादों का उत्पादन नवंबर, 2024 के दौरान 23125.58 टीएमटी था, जो माह के लक्ष्य की तुलना में 3.59% अधिक है और नवंबर, 2023 के उत्पादन की तुलना में 2.79% अधिक है। अप्रैल-नवंबर, 2024 के दौरान संचयी उत्पादन 183802.98 टीएमटी था, जो इस अवधि के लक्ष्य और पिछले वर्ष की इसी अवधि के दौरान उत्पादन से क्रमशः 2% और 2.74% अधिक है।

4.2 फ्रैक्शनेटरों द्वारा पेट्रोलियम उत्पादों का उत्पादन नवंबर, 2024 के दौरान 316.95 टीएमटी था जो माह के लक्ष्य की तुलना में 26.18% अधिक है और नवंबर, 2023 के उत्पादन की तुलना में 11.52 % अधिक है। अप्रैल-नवंबर, 2024 के दौरान संचयी उत्पादन 2323.12 टीएमटी था, जो इस अवधि के लक्ष्य और पिछले वर्ष की इसी अवधि के उत्पादन से क्रमशः 0.73% और 0.69% अधिक है।

दिनांक 11-12-2024 को रिपोर्ट (एमपीआर) को परियोजना पोर्टल से एपीआई के माध्यम से तैयार किया जाता है।

माह नवंबर, 2024 के दौरान कच्चे तेल का उत्पादन और अप्रैल-नवंबर, 2023-2024 की तुलना में अप्रैल-नवंबर, 2024-2025 की अवधि के लिए संचयी उत्पादन

(आंकड़े हज़ार मीट्रिक टन में)

उपक्रम/ इकाई/ राज्य का नाम	माह के दौरान लक्ष्य उत्पादन	उल्लिखित अवधि के दौरान उत्पादन			संचयी उत्पादन			पिछले वर्ष की तुलना में वृद्धि-कमी %		लक्ष्य उत्पादन की तुलना में समीक्षाधीन माह के दौरान वृद्धि-कमी %
		समीक्षाधीन माह *	पिछले वर्ष का तदनुसूची माह	वर्तमान वर्ष का पूर्व माह **	(अप्रैल-नवंबर)			समीक्षाधीन माह के दौरान	अवधि के अंत तक	
					वर्तमान वर्ष के दौरान लक्ष्य उत्पादन	वर्तमान वर्ष के दौरान वास्तविक उत्पादन*	पिछले वर्ष की तदनुसूची अवधि के दौरान वास्तविक उत्पादन			
(1)	(2)	(3)	(4)	(5)	(6)	(7)	(8)	(9)	(10)	(11)
1.ओएनजीसी	1626.37	1503.60	1558.60	1530.91	13092.93	12374.96	12800.70	-3.53	-3.33	-7.55
अभितटीय	524.26	496.79	493.03	508.61	4192.79	4020.24	3972.21	0.76	1.21	-5.24
आंध्र प्रदेश	18.85	18.86	16.15	19.13	155.79	149.35	126.81	16.78	17.77	0.05
असम	95.07	85.58	85.93	88.11	742.83	699.21	693.52	-0.41	0.82	-9.98
गुजरात	392.63	377.01	371.17	385.26	3141.45	3033.88	3002.90	1.57	1.03	-3.98
तमिलनाडु	17.53	15.21	19.62	15.90	150.95	136.74	147.64	-22.48	-7.38	-13.23
त्रिपुरा	0.19	0.12	0.16	0.21	1.77	1.07	1.34	-25.00	-20.15	-36.84
अपतटीय	1102.11	1006.81	1065.57	1022.30	8900.14	8354.72	8828.49	-5.51	-5.37	-8.65
पूर्वी अपतटीय	0.63	0.81	0.81	0.89	5.38	6.82	5.87	0.00	16.18	28.57
पश्चिमी अपतटीय	1101.48	1006.00	1064.75	1021.41	8894.76	8347.90	8822.61	-5.52	-5.38	-8.67
2. ओआईएल	334.00	278.34	278.55	292.19	2534.61	2309.37	2212.37	-0.08	4.38	-16.66
अभितटीय	334.00	278.34	278.55	292.19	2534.61	2309.37	2212.37	-0.08	4.38	-16.66
अरुणाचल प्रदेश	2.60	2.23	2.40	2.44	21.67	21.21	20.22	-7.08	4.90	-14.23
असम	327.61	273.52	274.16	286.86	2485.51	2267.65	2177.73	-0.23	4.13	-16.51
राजस्थान	3.79	2.59	1.98	2.89	27.43	20.51	14.42	30.81	42.23	-31.66
3.निजी/ जेबीसी	630.14	562.68	558.60	544.27	5003.85	4404.88	4549.61	0.73	-3.18	-10.71
अभितटीय	414.20	331.11	404.98	347.39	3243.65	2824.58	3447.86	-18.24	-18.08	-20.06
आंध्र प्रदेश	5.51	4.99	4.29	5.43	45.51	43.01	28.55	16.32	50.65	-9.44
अरुणाचल प्रदेश	4.02	1.48	1.63	1.58	24.80	12.52	12.68	-9.20	-1.26	-63.18
असम	3.75	2.12	2.74	2.80	31.00	16.63	19.80	-22.63	-16.01	-43.47
गुजरात	51.61	48.37	36.89	49.82	401.58	359.89	302.42	31.12	19.00	-6.28
राजस्थान	343.86	269.01	353.60	282.35	2697.09	2349.67	3039.44	-23.92	-22.69	-21.77
तमिलनाडु	5.45	5.15	5.82	5.41	43.67	42.86	44.97	-11.51	-4.69	-5.50
पश्चिम बंगाल	0.00	0.00	0.00	0.00	0.00	0.00	0.00	0.00	0.00	0.00
अपतटीय	215.94	231.56	153.62	196.88	1760.20	1580.29	1101.76	50.74	43.43	7.23
पूर्वी अपतटीय	190.82	215.40	127.29	179.34	1532.12	1448.83	832.28	69.22	74.08	12.88
गुजरात अपतटीय	20.93	12.39	22.17	13.02	190.35	106.71	242.63	-44.11	-56.02	-40.80
पश्चिमी अपतटीय	4.19	3.77	4.15	4.52	37.73	24.75	26.85	-9.16	-7.82	-10.02
कुल योग (1+2+3)	2590.51	2344.62	2395.74	2367.37	20631.39	19089.21	19562.68	-2.13	-2.42	-9.49
अभितटीय	1272.46	1106.25	1176.55	1148.19	9971.05	9154.20	9632.43	-5.98	-4.96	-13.06
अपतटीय	1318.05	1238.38	1219.19	1219.18	10660.34	9935.01	9930.24	1.57	0.05	-6.04

नोट: आंकड़ो को पूर्णांकित किए जाने के कारण योग का मिलान नहीं हो सकता है। *अनंतिम **संशोधित #: डाटा प्रतीक्षित

कमी के कारणों को नोट में दर्शाया गया है। A: मौजूदा कॉन्फिगरेशन के साथ आवश्यक 4क उत्पासद विनिर्देशों को पूरकरने के कारण सीपीसीएल और सीबीआर रिफाइनरी बंद है। स्रोत: तेल कंपनियां

माह नवंबर, 2024 के दौरान प्राकृतिक गैस का उत्पादन और अप्रैल-नवंबर 2023-2024 की तुलना में अप्रैल-नवंबर, 2024-2025 की अवधि के लिए संचयी उत्पादन

(आंकड़े मिलियन घन मीटर में)

उपक्रम/ इकाई/ राज्य का नाम	माह के दौरान लक्ष्य उत्पादन*	उल्लिखित अवधि के दौरान उत्पादन			संचयी उत्पादन			पिछले वर्ष की तुलना में वृद्धि-कमी %		लक्ष्य उत्पादन की तुलना में समीक्षाधीन माह के दौरान वृद्धि-कमी %
		समीक्षाधीन माह*	पिछले वर्ष का तदनुसूची माह	वर्तमान वर्ष का पूर्व माह**	(अप्रैल-नवंबर)			समीक्षाधीन माह के दौरान	अवधि के अंत तक	
					वर्तमान वर्ष के दौरान लक्ष्य उत्पादन	वर्तमान वर्ष के दौरान वास्तविक उत्पादन†	पिछले वर्ष की तदनुसूची अवधि के दौरान वास्तविक उत्पादन			
(1)	(2)	(3)	(4)	(5)	(6)	(7)	(8)	(9)	(10)	(11)
1. ओएनजीसी	1660.09	1550.92	1560.45	1620.08	13223.09	12574.66	12945.00	-0.61	-2.86	-6.58
अभितदीय	373.30	330.92	349.43	345.94	3206.89	2736.47	2961.49	-5.30	-7.60	-11.35
आंध्र प्रदेश	78.71	59.65	58.64	61.22	647.81	489.84	452.26	1.72	8.31	-24.22
असम	34.81	27.57	29.38	28.99	263.47	231.15	225.86	-6.16	2.34	-20.80
गुजरात	63.43	67.40	64.45	68.67	527.02	531.17	527.94	4.58	0.61	6.26
राजस्थान	2.10	0.00	0.00	0.00	17.20	0.00	0.00	0.00	0.00	-100.00
तमिलनाडु	78.29	81.35	70.56	83.88	655.26	667.68	705.71	15.29	-5.39	3.91
त्रिपुरा	115.96	94.95	126.40	103.18	1096.12	816.63	1049.72	-24.88	-22.20	-18.12
अपतटीय	1286.79	1220.00	1211.02	1274.14	10016.21	9838.18	9983.51	0.74	-1.46	-5.19
पूर्वी अपतटीय	55.46	18.93	17.93	20.08	370.90	165.42	142.36	5.58	16.20	-65.87
पश्चिमी अपतटीय	1231.34	1201.07	1193.09	1254.06	9645.30	9672.77	9841.14	0.67	-1.71	-2.46
2. ओआईएल	328.80	259.81	257.25	278.54	2600.92	2112.74	2047.81	1.00	3.17	-20.98
अभितदीय	328.80	259.81	257.25	278.54	2600.92	2112.74	2047.81	1.00	3.17	-20.98
अरुणाचल प्रदेश	5.10	2.52	2.10	3.39	38.75	24.62	25.19	20.00	-2.26	-50.59
असम	299.70	233.56	239.04	253.98	2385.27	1974.14	1908.82	-2.29	3.42	-22.07
राजस्थान	24.00	23.74	16.11	21.17	176.90	113.97	113.79	47.36	0.16	-1.08
3. निजी / जेवीसी	1320.45	1161.47	1223.51	1211.98	10392.76	9549.74	9088.29	-5.07	5.08	-12.04
अभितदीय	231.45	177.71	208.09	196.16	1854.39	1492.61	1717.57	-14.60	-13.10	-23.22
आंध्र प्रदेश	2.07	1.58	1.72	1.67	18.01	13.24	12.41	-8.14	6.69	-23.67
अरुणाचल प्रदेश	0.41	0.38	0.38	0.39	2.43	3.09	3.40	0.00	-9.12	-7.32
असम	46.63	22.93	27.65	34.60	368.81	197.85	186.01	-17.07	6.37	-50.83
गुजरात	21.45	20.67	12.20	21.46	167.03	161.85	77.43	69.43	109.03	-3.64
राजस्थान	151.17	129.76	163.78	135.54	1259.88	1096.94	1420.52	-20.77	-22.78	-14.16
तमिलनाडु	9.72	2.40	2.37	2.50	38.23	19.63	17.80	1.27	10.28	-75.31
पश्चिम बंगाल	0.00	0.00	0.00	0.00	0.00	0.00	0.00	0.00	0.00	0.00
सीबीएम	91.31	62.35	52.29	64.83	629.81	489.64	432.22	19.24	13.28	-31.72
झारखंड (सीबीएम)	8.25	3.36	0.34	4.29	45.52	20.83	4.28	888.24	386.68	-59.27
मध्य प्रदेश (सीबीएम)	35.10	24.63	18.12	24.59	240.04	190.32	156.92	35.93	21.28	-29.83
पश्चिम बंगाल (सीबीएम)	47.96	34.36	33.83	35.95	344.25	278.49	271.02	1.57	2.76	-28.36
अपतटीय	997.69	921.41	963.13	950.99	7908.56	7567.50	6938.51	-4.33	9.07	-7.65
पूर्वी अपतटीय	975.95	904.03	942.58	930.44	7728.70	7424.85	6732.95	-4.09	10.28	-7.37
गुजरात अपतटीय	17.00	10.87	16.29	13.12	138.40	106.70	149.73	-33.27	-28.74	-36.06
पश्चिमी अपतटीय	4.74	6.51	4.26	7.43	41.46	35.94	55.83	52.82	-35.63	37.34
कुल योग (1+2+3)	3309.34	2972.20	3041.21	3110.60	26216.77	24237.14	24081.09	-2.27	0.65	-10.19
सीबीएम	91.31	62.35	52.29	64.83	629.81	489.64	432.22	19.24	13.28	-31.72
अभितदीय	933.55	768.45	814.77	820.64	7662.19	6341.82	6726.86	-5.69	-5.72	-17.69
अपतटीय	2284.48	2141.41	2174.15	2225.13	17924.77	17405.68	16922.02	-1.51	2.86	-6.26

नोट: आंकड़ों को पूर्णांकित किए जाने के कारण योग का मिलान नहीं हो सकता है। *अनंतिम; **संशोधित ** #: डाटा प्रतीक्षित

कमी के कारणों को नोट में दर्शाया गया है†: मौजूदा कॉन्फिगरेशन के साथ आवश्यक ऊत्पाद विनिर्देशों को पूरकरने के कारण सीपीसीएल और सीबीआर रिफाइन्री बंद है। स्रोत: तेल कंपनियां

माह नवंबर, 2024 के दौरान संसाधित कच्चा तेल और अप्रैल-नवंबर, 2023-2024 की तुलना में अप्रैल-जुलाई, 2024-2025 की अवधि के लिए संचयी संसाधन

उपक्रम/ इकाई का नाम	माह के दौरान लक्ष्य उत्पादन	उल्लिखित अवधि के दौरान उत्पादन			संचयी उत्पादन			पिछले वर्ष की तुलना में वृद्धि-कमी %		लक्ष्य उत्पादन की तुलना में समीक्षाधीन माह के दौरान वृद्धि-कमी %
		समीक्षाधीन माह *	पिछले वर्ष का तदनुसूची माह	वर्तमान वर्ष का पूर्व माह **	(अप्रैल-नवंबर)			समीक्षाधीन माह के दौरान	अवधि के अंत तक	
					वर्तमान वर्ष के दौरान लक्ष्य उत्पादन	वर्तमान वर्ष के दौरान वास्तविक उत्पादन	पिछले वर्ष की तदनुसूची अवधि के दौरान वास्तविक उत्पादन			
(1)	(2)	(3)	(4)	(5)	(6)	(7)	(8)	(9)	(10)	(11)
क. सीपीएसईज की रिफाइनरियां	13833.03	13700.11	13905.84	13026.09	109673.79	109251.57	108473.72	-1.48	0.72	-0.96
1. आईओसीएल, बरौनी	540.00	569.05	553.58	576.14	4322	4463.82	4354.37	2.79	2.51	5.38
2. आईओसीएल, बोंगाईगांव	241.90	251.54	249.59	253.93	1775.6	1760.68	2009.19	0.78	-12.37	3.99
3. आईओसीएल, डिम्बोर्गई	60.00	69.13	66.3	71.02	482	518.32	438.78	4.27	18.13	15.22
4. आईओसीएल, गुजरात	960.08	1318.25	1290.13	1356.93	9579.23	10602.31	10060.02	2.18	5.39	37.31
5. आईओसीएल, गुवाहाटी	108.00	91.72	33.13	109.88	878.4	821.31	595.03	176.85	38.03	-15.07
6. आईओसीएल, हल्दिया	721.44	702.64	692.39	364.33	4890.2	4074.14	5176.64	1.48	-21.30	-2.61
7. आईओसीएल, मथुरा	846.00	323.19	864.52	41.68	5445	4772.87	6034.51	-62.62	-20.91	-61.80
8. आईओसीएल, पानीपत	941.09	1354.5	1308.49	1353.40	10155.00	10199.96	10046.05	3.51	1.53	43.93
9. आईओसीएल, पारादीप	1356.00	1333.39	1260.94	1272.95	10431	9105.78	9785.22	5.75	-6.94	-1.67
योग आईओसीएल	5774.51	6013.40	6319.06	5400.26	47958.47	46319.19	48499.80	-4.84	-4.50	4.14
10. बीपीसीएल, बीना	664.43	661.83	682.46	685.99	4872.96	5053.97	4439.85	-3.02	13.83	-0.39
11. बीपीसीएल, कोच्चि	1424.41	1355.68	1506.98	989.32	10953.23	11124.27	11402.06	-10.04	-2.44	-4.83
12. बीपीसीएल, मुंबई	1259.35	954.99	927.63	1418.94	10153.6	10216.05	9735.73	2.95	4.93	-24.17
योग बीपीसीएल	3348.19	2972.50	3117.08	3094.25	25979.74	26394.29	25577.64	-4.64	3.19	-11.22
13. एचपीसीएल, मुंबई	803.98	878.42	858.191	878.54	6256.36	6453.30	6718.83	2.36	-3.95	9.26
14. एचपीसीएल, विशाख	1197.00	1160.38	826.446	1184.66	8764	9713.14	8024.02	40.41	21.05	-3.06
योग एचपीसीएल	2000.98	2038.8	1684.637	2063.20	15020.36	16166.44	14742.85	21.02	9.66	1.89
15. सीपीसीएल, मनाली	1008.00	901.68	1001.04	704.52	7136	6534.65	7734.16	-9.93	-15.51	-10.55
योग सीपीसीएल	1008.00	901.68	1001.04	704.52	7136	6534.65	7734.16	-9.93	-15.51	-10.55
16. एनआरएल, मुमालीगड	245.86	261.05	280.22	272.03	1999.69	1980.62	1413.46	-6.84	40.13	6.18
योग एनआरएल	245.86	261.05	280.22	272.03	1999.69	1980.62	1413.46	-6.84	40.13	6.18
17. एमआरपीएल, मंगलौर	1450.00	1506.85	1499.20	1486.11	11537	11811.52	10463.21	0.51	12.89	3.92
योग एमआरपीएल	1450.00	1506.85	1499.20	1486.11	11537	11811.52	10463.21	0.51	12.89	3.92
18. ओएनजीसी, तातीपाका	5.49	5.83	4.60	5.71	42.54	44.86	42.61	26.74	5.28	6.19
योग ओएनजीसी	5.49	5.83	4.60	5.71	42.54	44.86	42.61	26.74	5.28	6.19
ख. निजी व संयुक्त उद्यम रिफाइनरियां	7664.88	8002.74	7762.49	8277.03	62817.25	66022.45	63570.67	3.10	3.86	4.41
1. एचएमईएल, भठिंडा	976.81	1070.78	1074.42	1101.85	7944.73	8713.82	8698.15	-0.34	0.18	9.62
योग एचएमईएल	976.81	1070.78	1074.42	1101.85	7944.73	8713.82	8698.15	-0.34	0.18	9.62
2. आरआईएल, जामनगर	2796.68	2846.4	2796.68	2842.80	22927.23	23182.56	22927.23	1.78	1.11	1.78
3. आरआईएल, एसईजेड	2216.79	2390.53	2216.79	2586.73	18435.71	20467.17	18435.71	7.84	11.02	7.84
योग आरआईएल	5013.47	5236.96	5013.47	5429.53	41362.94	43649.73	41362.94	4.46	5.53	4.46
4. एनईएल, वादीनार	1674.60	1695.00	1674.60	1745.65	13509.58	13658.90	13509.58	1.22	1.11	1.22

योग एनईएल	1674.60	1695.00	1674.60	1745.65	13509.58	13658.90	13509.58	1.22	1.11	1.22
योग (क+ख)	21497.91	21702.85	21668.33	21303.12	172491.04	175274.02	172044.39	0.16	1.88	0.95

नोट: आंकड़ों को पूर्णांकित किए जाने के कारण योग का मिलान नहीं हो सकता है। *अंतिम. **:संशोधित #: डाटा प्रतीक्षित

कमी के कारणों को नोट में दर्शाया गया है। मौजूदा कॉन्फिगरेशन के साथ आवश्यक उत्पाद विनिर्देशों को पूरकरने के कारण सीपीसीएल और सीबीआर रिफाइनरी बंद है। स्रोत: तेल कंपनियां

नवंबर, 2024 माह के दौरान रिफाइनरी-वार क्षमता उपयोग और अप्रैल-नवंबर, 2023-2024 की तुलना में अप्रैल- नवंबर 2024-2025 की अवधि के लिए रिफाइनरी-वार संचयी क्षमता उपयोग

(आंकड़े हजार मीट्रिक टन में)

उपक्रम/इकाई/राज्य का नाम	नवंबर, 2024			नवंबर, 2023			अप्रैल-नवंबर, 2024-2025			अप्रैल- नवंबर, 2023-24		
	यथानुपात स्थापित क्षमता	वास्तविक कूड श्रुपट	स्थापित क्षमता का उपयोग %	यथानुपात स्थापित क्षमता	वास्तविक कूड श्रुपट *	स्थापित क्षमता का उपयोग %	यथानुपात स्थापित क्षमता	वास्तविक कूड श्रुपट	स्थापित क्षमता का उपयोग %	यथानुपात स्थापित क्षमता	वास्तविक कूड श्रुपट *	स्थापित क्षमता का उपयोग %
(1)	(2)	(3)	(4)	(5)	(6)	(7)	(8)	(9)	(10)	(11)	(12)	(13)
क. सीपीएसईज की रिफाइनरियां	12930.00	13700.11	105.96	12657.00	13905.84	109.87	105165.00	109251.57	103.89	103366.00	108473.72	104.94
1. आईओसीएल, बरोनी	493.00	569.05	115.43	492.00	553.58	112.52	4011.00	4463.82	111.29	4016.00	4354.37	108.43
2. आईओसीएल, बोंगाईगांव	222.00	251.54	113.31	221.00	249.59	112.94	1805.00	1760.68	97.54	1807.00	2009.19	111.19
3. आईओसीएल, डिग्बोई	53.00	69.13	130.43	53.00	66.30	125.09	435.00	518.32	119.15	435.00	438.78	100.87
4. आईओसीएल, गुजरात	1126.00	1318.25	117.07	1123.00	1290.13	114.88	9158.00	10602.31	115.77	9171.00	10060.02	109.69
5. आईओसीएल, गुवाहाटी	99.00	91.72	92.65	82.00	33.13	40.40	802.00	821.31	102.41	669.00	595.03	88.94
6. आईओसीएल, हल्दिया	658.00	702.64	106.78	656.00	692.39	105.55	5348.00	4074.14	76.18	5355.00	5176.64	96.67
7. आईओसीएल, मथुरा	658.00	323.19	49.12	656.00	864.52	131.79	5348.00	4772.87	89.25	5355.00	6034.51	112.69
8. आईओसीएल, पानीपत	1233.00	1354.48	109.85	1230.00	1308.49	106.38	10027.00	10199.96	101.72	10041.00	10046.05	100.05
9. आईओसीएल, पारादीप	1233.00	1333.39	108.14	1230.00	1260.94	102.52	10027.00	9105.78	90.81	10041.00	9785.22	97.45
योग आईओसीएल	5774.00	6013.40	104.15	5742.00	6319.06	110.05	46962.00	46319.19	98.63	46891.00	48499.80	103.43
10. बीपीसीएल, बीना	641.00	661.83	103.25	639.00	682.46	106.80	5214.00	5053.97	96.93	5221.00	4439.85	85.04
11. बीपीसीएल, कोच्चि	1274.00	1355.68	106.41	1270.00	1506.98	118.66	10362.00	11124.27	107.36	10376.00	11402.06	109.89
12. बीपीसीएल, मुंबई	986.00	954.99	96.85	984.00	927.63	94.27	8022.00	10216.05	127.35	8033.00	9735.73	121.20
योग बीपीसीएल	2901.00	2972.50	102.46	2893.00	3117.08	107.75	23598.00	26394.29	111.85	23630.00	25577.64	108.24
13. एचपीसीएल, मुंबई	781.00	878.42	112.47	779.00	858.19	110.17	6351.00	6453.30	101.61	6359.00	6718.83	105.66
14. एचपीसीएल, विशाख	1126.00	1160.38	103.05	902.00	826.45	91.62	9158.00	9713.14	106.06	7363.00	8024.02	108.98
योग एचपीसीएल	1907.00	2038.81	106.91	1680.00	1684.64	100.28	15509.00	16166.44	104.24	13723.00	14742.85	107.43
15. सीपीसीएल, मनाली	863.00	901.68	104.48	861.00	1001.04	116.26	7019.00	6534.65	93.10	7029.00	7734.16	110.03
योग सीपीसीएल	863.00	901.68	104.48	861.00	1001.04	116.26	7019.00	6534.65	93.10	7029.00	7734.16	110.03
16. एनआरएल, नुमालीगढ़	247.00	261.05	105.69	246.00	280.22	113.91	2005.00	1980.62	98.78	2008.00	1413.46	70.39
योग एनआरएल	247.00	261.05	105.69	246.00	280.22	113.91	2005.00	1980.62	98.78	2008.00	1413.46	70.39
17. एमआरपीएल, मंगलौर	1233.00	1506.85	122.21	1230.00	1499.20	121.89	10027.00	11811.52	117.80	10041.00	10463.21	104.20
योग एमआरपीएल	1233.00	1506.85	122.21	1230.00	1499.20	121.89	10027.00	11811.52	117.80	10041.00	10463.21	104.20
18. ओएनजीसी, तातीपाका	5.00	5.83	116.60	5.00	4.60	92.00	44.00	44.86	101.95	44.00	42.61	96.84
योग ओएनजीसी	5.00	5.83	116.60	5.00	4.60	92.00	44.00	44.86	101.95	44.00	42.61	96.84
ख. निजी व संयुक्त उद्यम रिफाइनरियां	8178.00	8002.74	97.86	8156.00	7762.49	95.18	66515.00	66022.45	99.26	66605.00	63570.67	95.44

1. एचएमईएल, भठिंडा	929.00	1070.78	115.26	926.00	1074.42	116.03	7554.00	8713.82	115.35	7564.00	8698.15	114.99
योग एचएमईएल	929.00	1070.78	115.26	926.00	1074.42	116.03	7554.00	8713.82	115.35	7564.00	8698.15	114.99
2. आरआईएल, जामनगर	2712.00	2846.43	104.96	2705.00	2796.68	103.39	22060.00	23182.56	105.09	22090.00	22927.23	103.79
3. आरआईएल, एसईजेड	2893.00	2390.53	82.63	2885.00	2216.79	76.84	23531.00	20467.17	86.98	23563.00	18435.71	78.24
योग आरआईएल	5605.00	5236.96	93.43	5590.00	5013.47	89.69	45591.00	43649.73	95.74	45653.00	41362.94	90.60
4. एनईएल, वादीनार	1644.00	1695.00	103.10	1639.00	1674.60	102.17	13370.00	13658.90	102.16	13388.00	13509.58	100.91
योग एनईएल	1644.00	1695.00	103.10	1639.00	1674.60	102.17	13370.00	13658.90	102.16	13388.00	13509.58	100.91
योग (क+ख)	21108.00	21702.85	102.82	20813.00	21668.33	104.11	171680.00	175274.02	102.09	169971.00	172044.39	101.22

नोट: आंकड़ों को पूर्णांकित किए जाने के कारण योग का मिलान नहीं हो सकता है। * :अनंतिम ** : संशोधित

कमी के कारणों को नोट में दर्शाया गया है †: मौजूदा कॉन्फिगरेशन के साथ आवश्यक उल्पािद विनिर्देशों को फूलने की सीमा के चलते सीपीसीएल और सीबीआर रिफाइनरी बंद है ।

स्रोत: तेल कंपनियां

माह नवंबर, 2024के दौरान पेट्रोलियम उत्पादों का उत्पादन और अप्रैल-नवंबर,2023-2024 की तुलना में अप्रैल-नवंबर,2024-2025 की अवधि के लिए संचयी उत्पादन

(आंकड़े हजार मीट्रिक टन में)

उपक्रम/ इकाई का नाम	माह के दौरान लक्ष्य उत्पादन	उल्लिखित अवधि के दौरान उत्पादन			संचयी उत्पादन (अप्रैल- नवंबर)			पिछले वर्ष की तुलना में वृद्धि-कमी%		लक्ष्य उत्पादन की तुलना में समीक्षाधीन माह के दौरान वृद्धि-कमी %
		समीक्षा धीन	पिछले वर्ष का तदनुसूची माह	वर्तमान वर्ष का पूर्व	वर्तमान वर्ष के दौरान लक्ष्य उत्पादन**	वर्तमान वर्ष के दौरान वास्तविक उत्पादन*	पिछले वर्ष की तदनुसूची अवधि के दौरान वास्तविक	समीक्षाधीन माह के दौरान	अवधि के अंत तक	
(1)	(2)	(3)	(4)	(5)	(6)	(7)	(8)	(9)	(10)	(11)
क. सीपीएसईज की रिफाइनरियां	13257.81	13247.62	13307.15	12528.89	104984.96	104270.45	102684.23	-0.45	1.54	-0.08
1. आईओसीएल, बरौनी	513.32	540.91	552.18	569.07	4082.95	4323.7	4069.84	-2.04	6.24	5.37
2 आईओसीएल बोगाईगंज	227.77	238.55	223.8	254.14	1640.64	1653.69	1881.33	6.59	-12.10	4.73
3 आईओसीएल डिम्बोर्गई	60.77	68.21	63.79	64.77	487.17	512.52	443.57	6.93	15.54	12.24
4. आईओसीएल, गुजरात	933.78	1309.3	1235.08	1364.27	9286.57	10416.7	9722.96	6.01	7.14	40.22
5. आईओसीएल, गुवाहाटी	107.37	93.93	91.56	112.66	874.08	888.83	768.88	2.59	15.60	-12.52
6. आईओसीएल, हल्दिया	693.45	701.77	677.18	298.89	4679.52	3931.9	4867.78	3.63	-19.23	1.20
7. आईओसीएल, मथुरा	836.03	320.37	853.75	145.14	5364.82	4819.1	5997.76	-62.47	-19.65	-61.68
8. आईओसीएल, पानीपत	979.48	1407.51	1303.05	1387.88	10323.1	10459.68	10313.35	8.02	1.42	43.70
9. आईओसीएल, पारादीप	1273.88	1308.73	1123.45	1174.62	9738.78	8342.53	8875.96	16.49	-6.01	2.74
योग आईओसीएल	5625.85	5989.29	6123.84	5371.45	46477.64	45348.66	46941.44	-2.20	-3.39	6.46
1. बीपीसीएल, बीना	593.74	611.69	615.9	622.36	4354.49	4541.01	3987.47	-0.68	13.88	3.02
2. बीपीसीएल, कोच्चि	1310.17	1280.29	1445.05	932.00	10074.77	10402.76	10798	-11.40	-3.66	-2.28
3. बीपीसीएल, मुंबई	1189.43	866.72	845.16	1353.85	9589.74	9787.88	9319.11	2.55	5.03	-27.13
योग बीपीसीएल	3093.34	2758.7	2906.11	2908.21	24019	24731.65	24104.58	-5.07	2.60	-10.82
1.एचपीसीएल, मुंबई	751.71	826.25	818.04	847.65	5900.71	6024.08	6282.7	1.00	-4.12	9.92
2. एचपीसीएल, विशाख	1090.69	1152.96	924.01	1139.72	8045.11	9213.22	7476.32	24.78	23.23	5.71
योग एचपीसीएल	1842.4	1979.2	1742.05	1987.37	13945.82	15237.29	13759.02	13.61	10.74	7.43
1 सीपीसीएल मन्गळी	952	856.12	910.49	652.32	6698	6243.51	7220.44	-5.97	-13.53	-10.07
योग सीपीसीएल	952	856.12	910.49	652.32	6698	6243.51	7220.44	-5.97	-13.53	-10.07
1. एनआरएल, नुमालीगढ़	243	259.75	279.77	271.96	1976	1961.5	1388.66	-7.16	41.25	6.89
योग एनआरएल	243	259.75	279.77	271.96	1976	1961.5	1388.66	-7.16	41.25	6.89
1.एमआरपीएल, मंगलौर	1496	1399.08	1340.41	1332.18	11828	10704.94	9228.54	4.38	16.00	-6.48
योग एमआरपीएल	1496	1399.08	1340.41	1332.18	11828	10704.94	9228.54	4.38	16.00	-6.48
1. ओएनजीसी, तातीपाका	5.23	5.48	4.49	5.40	40.51	42.89	41.54	22.05	3.25	4.78
योग ओएनजीसी	5.23	5.48	4.49	5.40	40.51	42.89	41.54	22.05	3.25	4.78
ख. निजी व संयुक्त उद्यम	9065.52	9877.95	9190.67	10124.63	75222.47	79532.53	76220.84	7.48	4.34	8.96
1 एचएमईएल भद्रिंडा	906.86	1086.32	1032.01	1082.32	7403.6	8485.52	8401.98	5.26	0.99	19.79
योग एचएमईएल	906.86	1086.32	1032.01	1082.32	7403.6	8485.52	8401.98	5.26	0.99	19.79
2. आरआईएल, जामनगर	2783.82	2967.01	2783.82	3171.57	23672.19	24815.78	23672.19	6.58	4.83	6.58
3. आरआईएल, एसईजेड	3757.9	4158.43	3757.9	4167.88	31072.77	33087.86	31072.77	10.66	6.49	10.66
योग आरआईएल	6541.73	7125.44	6541.72	7339.45	54744.96	57903.65	54744.96	8.92	5.77	8.92
4. एनईएल, वादीनार	1616.94	1666.19	1616.94	1702.87	13073.91	13143.36	13073.91	3.05	0.53	3.05
योग एनईएल	1616.94	1666.19	1616.94	1702.87	13073.91	13143.36	13073.91	3.05	0.53	3.05

पेट्रोलियम उत्पादों का कुल रिफाइनरी उत्पादन (क+ख)	22323.34	23125.58	22497.82	22653.52	180207.43	183802.98	178905.07	2.79	2.74	3.59
ओएनजीसी(उरण+हजीरा+अंकलेश्वर+गेल	175.54	223.66	199.62	194.26	1673.06	1647.73	1641.72	12.04	0.37	27.41
ओआईएल (दुलियाजान)	75.66	91.63	81.67	96.90	615.34	656.4	645.32	12.20	1.72	21.11
ग. पेट्रोलियम उत्पादों का कुल क्रैशनरी उत्पादन	0	1.66	2.92	1.26	18	18.98	20.06	-43.15	-5.38	0.00
समग्र योग (क+ख+ग)	251.19	316.95	284.2	292.42	2306.39	2323.12	2307.11	11.52	0.69	26.18
	22574.53	23442.52	22782.02	22945.94	182513.82	186126.1	181212.17	2.90	2.71	3.84

नोट: आंकड़ों को पूर्णांकित किए जाने के कारण योग का मिलान नहीं हो सकता है। *अंतिम **संशोधित

कमी के कारणों को नोट में दर्शाया गया है †: मौजूदा कॉन्फिगरेशन के साथ आवश्यक उत्पाद विनिर्देशों को पूरकरने की सीमा के चलते सीपीसीएल और सीबीआर रिफाइनरी बंद है। स्रोत: तेल कंपनियां

Government of India
Ministry of Petroleum and Natural Gas
Economic & Statistics Division

New Delhi
12th December, 2024

Monthly Production Report
November 2024

1. Production of Crude Oil

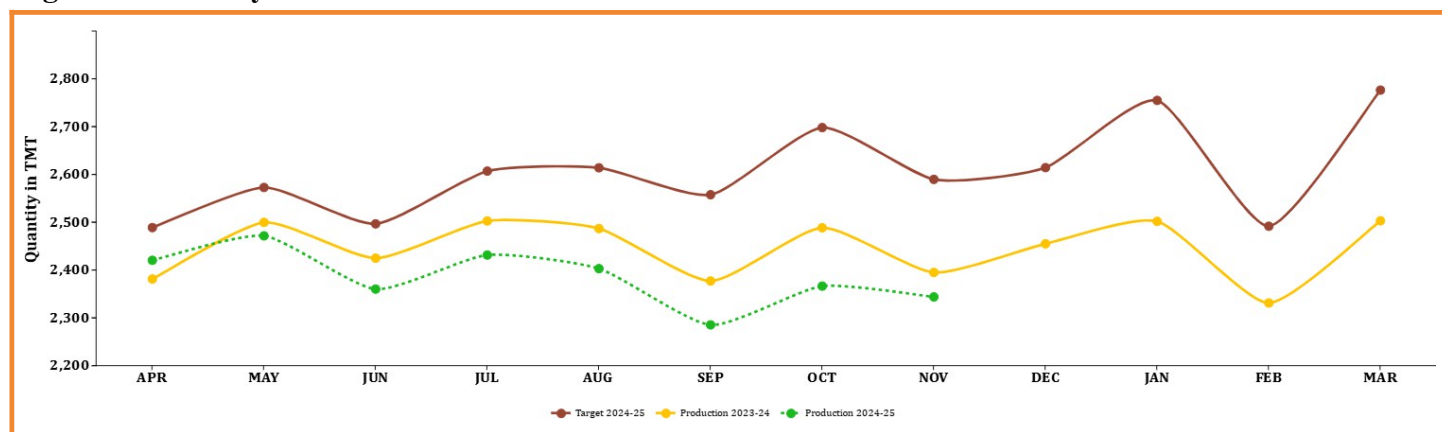
Crude oil production¹ during November 2024 was 2344.62 TMT, which is 9.49% lower than target for the month and 2.13% lower than the production of November 2023. Cumulative crude oil production during April-November, 2024 was 19089.21 TMT, which is 7.47% lower than target for the period and 2.42% lower than production during corresponding period of last year respectively. Unit-wise and State-wise crude oil production is given at **Annexure-I**. Unit-wise crude oil production for the month of November 2024 and cumulatively for April - November 2024-25 vis-a-vis same period of last year has been shown in Table-1 and month - wise in Figure-1.

Table-1: Crude Oil Production (in TMT)

Oil Company	Target	November (Month)				April-November (Cumulative)			
	2024-25 (Apr - Mar) *	2024		2023	% variation over last year	2024-25		2023-24	% variation over last year
		Target*	Prod.*	Prod.		Target*	Prod.*	Prod.	
ONGC(Nomination Block)	19659.47	1626.37	1503.60	1558.60	-3.53	13092.93	12374.96	12800.70	-3.33
OIL(Nomination Block)	3958.00	334.00	278.34	278.55	-0.08	2534.61	2309.37	2212.37	4.38
Pvt/JVs(PSC/RSC Regime)	7654.70	630.14	562.68	558.60	0.73	5003.85	4404.87	4549.61	-3.18
Total	31272.17	2590.51	2344.62	2395.74	-2.13	20631.39	19089.21	19562.68	-2.42

1. Note: Totals may not tally due to rounding off. *: Provisional ¹Inclusive Condensate

Figure-1: Monthly Crude Oil Production



Unit-wise production details with reasons for shortfall are as under:

1.1 Crude oil production by **ONGC** (Oil and Natural Gas Corporation) in nomination block during November 2024 was 1503.6 TMT, which is 7.55% lower than target of the month and 3.53% lower when compared with production of November 2023. Cumulative crude oil production by ONGC during April-November, 2024 was 12374.96 TMT, which is 5.48% lower than target for the period but 3.33% lower than production during corresponding period of last year respectively. Reasons for shortfall in production are as under:

- Less than planned Production from Ratna & R series and NBP(D-1) fields.
- CI-II: KG-DWN-98/2: Delay in project and Wells are producing less than estimated profile.
- Cluster-7/8: Less oil production than envisaged.
- Loss due to unplanned power Shutdown and electrical faults & line leakages. Losses due to Sub- optimal performance of Polymer EOR in North Kadi field, delay in initiation of Linch Polymer flood scheme, liquid decline and water cut increase in Linch in Mehsana Asset.
- Losses due to operational issues like unplanned Power shut down, line leakages and electrical faults, Flowing Well Falling Sick, liquid decline & water cut increase in Nawagam, Sanand, delay in drilling of new inputs in Hirapur Field & less than envisaged production in Jhalora field in Ahmedabad Asset.
- Reservoir issues like high water cut & less influx in Geleki, Laplingaon, Lakwa/Lakhmani fields & stoppage of G/L compressor in Laiplingaon due to local issues in Assam Asset. Higher rate of base decline in Lakwa and Geleki fields. Decline in base oil & gas wells due to increase in WC in Charali & Sharp decline in Hatipoti. Less success from Contingent Resources.
- Decline in Kesanapalli & Go avaram fields. Less contribution/delay from PS & YTF wells, development wells and WOR jobs in Rajahmundry Asset.
- Water cut issues in BS-05 and pressure depletion in Pundi field. Restriction on drilling operations in under TNPAZ act and non-grant of EC for wells in Ramnad area in Cauvery Asset. Less than envisaged gains from WOR in Nannilam field.

1.2 Crude oil production by **OIL** (Oil India Ltd) in the nomination block during November 2024 was 278.34 TMT, which is 16.66% lower than the target of the month but 0.08% lower when compared with production of November, 2023. Cumulative crude oil production by OIL during April-November, 2024 was 2309.37 TMT, which is 8.89% lower than target for the period but 4.38% higher when compared production during corresponding period of last year. Major reason for shortfall in production are as under.

- Less than planned Contribution than old wells.
- Less than planned contribution from new wells & workover wells.
- LMD of NG impacted crude oil production. Operational loss.

1.3 Crude oil production by **Pvt / JVs** companies in the PSC / RSC regime during November 2024 was 562.68 TMT, which is 10.71% lower than the target of the reporting month and 0.73% higher than the month production of November, 2023. Cumulative crude oil production by Pvt / JVs companies during April-November 2024 was 4404.87 TMT, which is 11.97% lower and 3.18% lower than target for the period and production during corresponding period of last year respectively:

- RJ-ON-90/1(Vedanta): - 1. MANGALA: Multiple Well failure. 2. BHAGYAM: Unplanned well downtime. 3. AISHWARIYA: Unplanned well & surface downtime. 4. ABH: Unplanned well & surface downtime. 5. TUKARAM: Tubing integrity failure in Tukaram.
- KG-DWN-98/2(ONGC): - Shortfall due to delay in opening of P field oil wells.
- KG-DWN-98/3(RIL): - MJ wells under performance.
- CB-OS/2(Vedanta):-Increase in water cut in Well LB-13Y. Well GA-5 shut-in due to sand ingress.
- PY-3(HARDY):- Production yet to commence from field.

2. Production of Natural Gas

Natural gas production during November 2024 was 2972.20 MMSCM, which is 10.19% lower than the monthly target and 2.27% lower than the production of November 2023. Cumulative natural gas production during April-November 2024 was 24237.14 MMSCM, which is 7.55% lower when compared with target for the period but 0.65% higher than production during corresponding period of last year. Unit-wise and state-wise natural gas production is given at **Annexure-II**. Unit-wise natural gas production for the month of November 2024 and cumulatively for April - November 2024-25 vis-a-vis same period of last year has been shown in Table-2 and month-wise in Figure-2

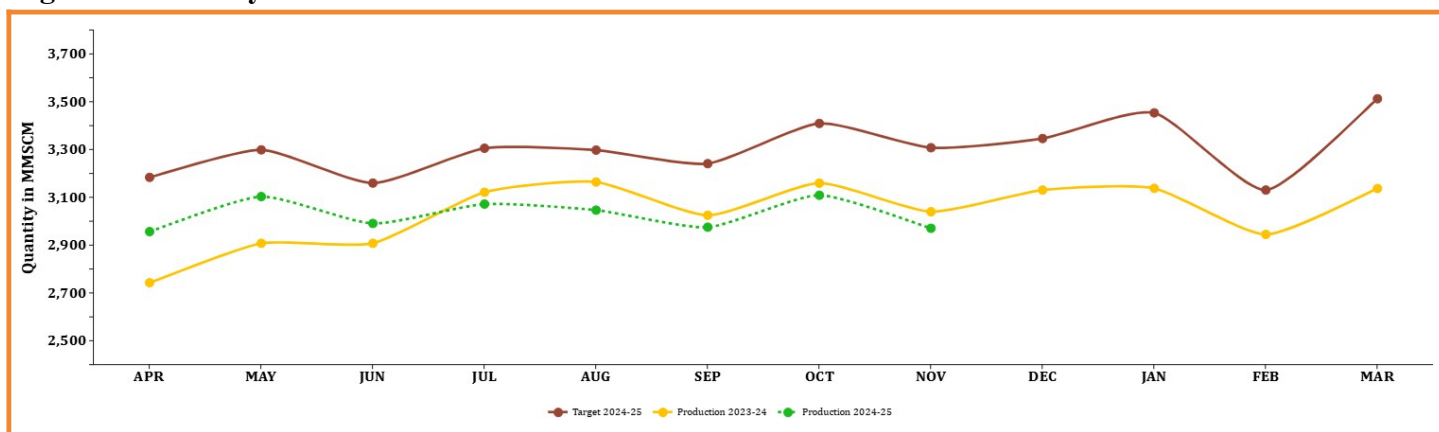
Table-2: Natural Gas Production (in MMSCM)

Oil Company	Target	November (Month)				April-November (Cumulative)				
		2024-25 (Apr - Mar) *	2024		2023	%	2024-25		2023-24	%
			Target*	Prod.*	Prod.		Target*	Prod.*	Prod.	
ONGC (Nomination Block)	19997.89	1660.09	1550.92	1560.45	-0.61	13223.09	12574.66	12945.00	-2.86	
OIL (Nomination Block)	3929.22	328.80	259.81	257.25	1.00	2600.92	2112.74	2047.81	3.17	
Pvt/JVs (PSC/RSC Regime)	15738.76	1320.45	1161.47	1223.51	-5.07	10392.76	9549.74	9088.29	5.08	
Total	39665.87	3309.34	2972.20	3041.21	-2.27	26216.77	24237.14	24081.09	0.65	

Note: Totals may not tally due to rounding off.

*: Provisional

Figure-2: Monthly Natural Gas Production



2.1 Natural gas production by **ONGC** (Oil and Natural Gas Corporation) in the nomination blocks during November 2024 was 1550.92 MMSCM, which is 6.58% lower target for the month and 0.61% lower than the production of November 2023. Cumulative natural gas production by ONGC during April-November, 2024 was 12574.66 MMSCM, which is 4.90% lower and 2.86% lower than target for the period and production during corresponding period of last year respectively. Reasons for shortfall in production are as under:

- KG-98/2 Cluster-2: Delay in project and Wells are producing less than estimated profile.
- Less than planned gas production from WO-16.
- Well VA-DA producing less than estimated profile.
- Delay in drilling of new wells due to pending EC/FC in Gojalia, Tichna, Baramura fields & line laying for connection of wells in Gojalia & Baramura fields due to ROU issues in Tripura Asset. Closure of high producer wells in Agartala Dome, Rokhia & Sundalbari fields.
- Consumer offtake issues in Cauvery Asset.
- Closure of wells for reservoir management and to reduce flaring, consumer issues, EC/FC & DAB issue in Jorhat Asset.
- Rajahmundry Asset: Delay in commencement of production from Bantumilli South field. Decline in Mori, Kesavadasupalem & Kesanapalli West field. Consumer issues, delay in HF in Mandapeta & Water Loading in LP wells, decrease in FTTHP in HP wells.

2.2 Natural gas production by **OIL** (Oil India Ltd) in the nomination block during November 2024 was 259.81 MMSCM which is 20.98% lower than the target for the month of current year but 1.00% higher than production of corresponding month of last year. Cumulative natural gas production by OIL during April-November 2024 was 2112.74 MMSCM, which is 18.77% lower than target for the period but 3.17% higher than production during corresponding period of last year. Reasons for shortfall in production are as under:

- Less than planned Contribution than old wells.
- Less than planned contribution from new wells & workover wells.
- LMD impact. Operational loss.

2.3 Natural gas production by Pvt/JVs companies in the PSC / RSC / CBM regime during November 2024 was 1161.47 MMSCM, which is 12.04% lower than the target for the month but 5.07% lower when compared the production of November 2023. Cumulative natural gas production by Pvt/JVs during April-November, 2024 was 9549.74 MMSCM, which is 8.11% lower than target for the period but 5.08% higher than production during corresponding period of last year. Reasons for shortfall in production are as under:

- KG-DWN-98/3(RIL): - Well AA1-DEV2 shut on 09-07-2024 due to high water cut.
- AAP-ON-94/1(HOEC): - Low consumer demand of natural gas.
- RJ-ON/6(FEL): - Less offtake of gas by sole buyer GAIL/RRVUNL.
- KG-DWN-98/2(ONGC): - Less than anticipated Production from U field gas wells.
- RANIGANJEAST(ESSAR):-Well bore issues in certain areas of the field and delay in scheduled drilling of new wells.

3. Crude Oil Processed (Crude Throughput)

Crude Oil Processed during November 2024 was 21702.85 TMT, which is 0.95% higher than target for the month and 0.16% higher than the November 2023. Cumulative crude processed during April-November, 2024 was 175274.02 TMT, which is 1.61% higher than target for the period and 1.88% higher than production during corresponding period of last year respectively. Refinery-wise details of the crude throughput and capacity utilization during the month of November 2024 vis-a-vis November 2023 are given at **Annexure-III** and **Annexure-IV**. Company-wise crude throughput for the month of November 2024 and cumulatively for the period April - November 2024 vis-a-vis same period of last year has been shown in Table-3 and month wise in Figure-3.

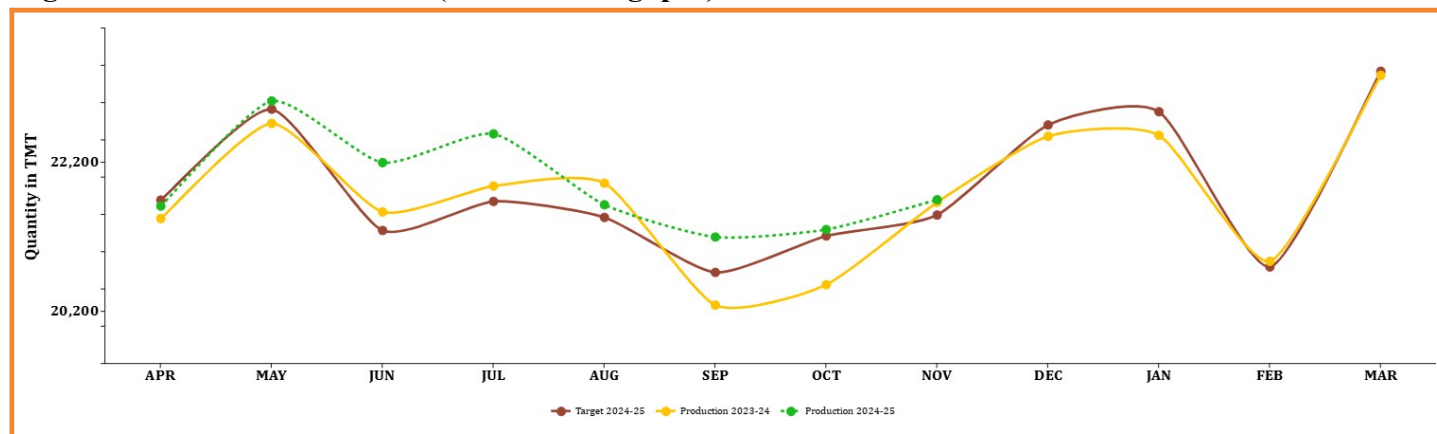
Table3: Crude Oil Processed (Crude Throughput) (in TMT)

Oil Company	Target	November(Month)				April-November(Cumulative)			
	2024-25 (Apr - Mar) *	2024		2023	% variation over last year	2024-25		2023-24	% variation over last year
		Target*	Prod.*	Prod.		Target*	Prod.*	Prod.	
CPSE	167407.23	13833.03	13700.11	13905.83	-1.48	109673.79	109251.57	108473.72	0.72
IOCL	72840.56	5774.51	6013.40	6319.06	-4.84	47958.47	46319.19	48499.80	-4.50
BPCL	39500.00	3348.19	2972.50	3117.08	-4.64	25979.74	26394.29	25577.64	3.19
HPCL	23299.03	2000.98	2038.81	1684.64	21.02	15020.36	16166.44	14742.85	9.66
CPCL	11203.00	1008.00	901.68	1001.04	-9.93	7136.00	6534.65	7734.16	-15.51
NRL	2999.54	245.86	261.05	280.22	-6.84	1999.69	1980.62	1413.46	40.13
MRPL	17500.00	1450.00	1506.85	1499.20	0.51	11537.00	11811.52	10463.21	12.89
ONGC	65.10	5.49	5.82	4.60	26.52	42.54	44.86	42.61	5.29
Pvt/JVs	94897.04	7664.88	8002.74	7762.49	3.10	62817.25	66022.45	63570.67	3.86
HMEL	11884.54	976.81	1070.78	1074.42	-0.34	7944.73	8713.82	8698.15	0.18
RIL	62690.05	5013.47	5236.96	5013.47	4.46	41362.94	43649.73	41362.94	5.53
NEL	20322.45	1674.60	1695.00	1674.60	1.22	13509.58	13658.90	13509.58	1.11
Total	262304.27	21497.91	21702.85	21668.33	0.16	172491.04	175274.02	172044.39	1.88

Note: Totals may not tally due to rounding off.

*: Provisional

Figure 3: Crude Oil Processed (Crude Throughput)



3.1 CPSE Refineries' crude oil processed during November 2024 was 13700.11 TMT, which is 0.96% lower than target for the month and 1.48% lower than the production of November 2023. Cumulative crude throughput during April-November, 2024 was 109251.57 TMT which is 0.38% lower than target for the period and 0.72% higher than production during corresponding period of last year respectively.

3.2 Private & JVs Refineries' crude oil processed during November 2024 was 8002.74 TMT, which is 4.41% higher than the target for the month and 3.10% higher than the production of November, 2023. Cumulative crude throughput during April-November, 2024 was 66022.45 TMT, which is 5.10% higher and 3.86% higher than target for the period and production during corresponding period of last year respectively.

4. Production of Petroleum Products

Production of Petroleum Products during November 2024 was 23442.52 TMT, which is 3.84% higher than the target for the month and 2.90% higher than the production of November 2023. Cumulative production during April - November, 2024 was 186126.10 TMT, which is 1.98% higher and 2.71% higher than target for the period and production during corresponding period of last year respectively. Unit-wise production of petroleum products is given at **Annexure-V**. Company-wise production for the month of November 2024 and cumulatively for April-November 2024 vis-a-vis same period of last year has been shown in Table-4 and month-wise in Figure-4.

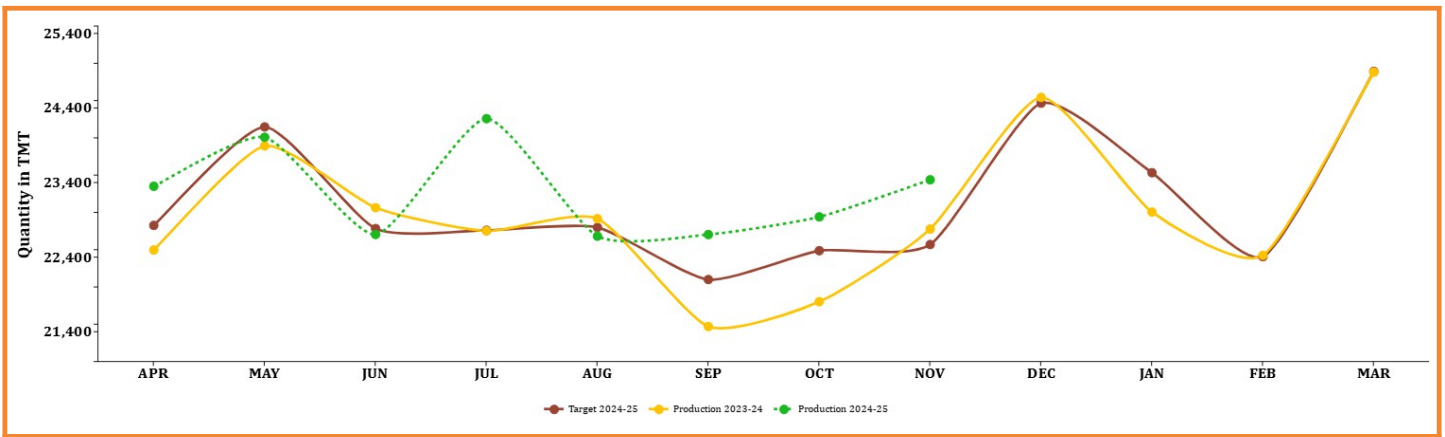
Table 4: Production of Petroleum Products (TMT)

Oil Company	Target	November (Month)				April-November (Cumulative)			
	2024-25 (Apr - Mar) *	2024		2023	% variation over last year	2024-25		2023-24	% variation over last year
		Target*	Prod.*	Prod.		Target*	Prod.*	Prod.	
CPSE	160086.09	13257.81	13247.62	13307.15	-0.45	104984.96	104270.45	102684.23	1.54
IOCL	70566.49	5625.84	5989.29	6123.84	-2.20	46477.64	45348.66	46941.44	-3.39
BPCL	36510.53	3093.34	2758.70	2906.11	-5.07	24019.00	24731.65	24104.58	2.60
HPCL	21534.07	1842.40	1979.20	1742.05	13.61	13945.82	15237.29	13759.02	10.74
CPCL	10538.00	952.00	856.12	910.49	-5.97	6698.00	6243.51	7220.44	-13.53
NRL	2964.00	243.00	259.75	279.77	-7.16	1976.00	1961.50	1388.66	41.25
MRPL	17911.00	1496.00	1399.08	1340.41	4.38	11828.00	10704.94	9228.54	16.00
ONGC	62.00	5.23	5.48	4.49	22.23	40.51	42.89	41.54	3.25
Pvt/JVs	114279.44	9065.52	9877.95	9190.67	7.48	75222.47	79532.53	76220.84	4.34
HMEL	11071.22	906.86	1086.32	1032.01	5.26	7403.60	8485.52	8401.98	0.99
RIL	83521.37	6541.73	7125.44	6541.72	8.92	54744.96	57903.65	54744.95	5.77
NEL	19686.84	1616.94	1666.19	1616.94	3.05	13073.91	13143.36	13073.91	0.53
TotalRefinery	274365.52	22323.34	23125.58	22497.82	2.79	180207.43	183802.98	178905.07	2.74
Fractionators	3464.99	251.19	316.95	284.20	11.52	2306.39	2323.12	2307.11	0.69
Total	277830.51	22574.53	23442.52	22782.02	2.90	182513.82	186126.10	181212.17	2.71

Note: Totals may not tally due to rounding off.

*: Provisional

Figure 4: Monthly Refinery Production of Petroleum Products



4.1 Production of petroleum Products by **Oil's Refineries** during November 2024 was 23125.58 TMT, which is 3.59% higher than target for the month and 2.79% higher than the production of November 2023. Cumulative production during April-November, 2024 was 183802.98 TMT, which is 2% higher and 2.74% higher than target for the period and production during corresponding period of last year respectively.

4.2 Production of petroleum Products by **Fractionators** during November 2024 was 316.95 TMT, which is 26.18% higher than the target for the month and 11.52% higher than production of November 2023. Cumulative production during April-November, 2024 was 2323.12 TMT, which is 0.73% higher and 0.69% higher than target for the period and production during corresponding period of last year respectively.

[Note: Report \(MPR\) is generated through API from Parivojana Portal as on 11/12/2024](#)

Crude Oil Production during the month of October, 2024 and cumulatively for the period April-October, 2024-2025 vis-à-vis April-October, 2023 - 2024

(Figures in Thousand Metric Tons)											
Name of Undertaking/Unit/State	Target production during the month	Production during the			Cumulative Production (April-October)			% variation over last year		% variation during the month under review over Target production	
		Month under review *	Corresponding month of last year	Preceding month of current year **	Target production during current year	Actual production during current year *	Actual production during corresponding period of last year	During the month under review	Up to the end of the period		
(1)	(2)	(3)	(4)	(5)	(6)	(7)	(8)	(9)	(10)	(11)	
1. ONGC	1626.37	1503.60	1558.60	1530.91	13092.93	12374.96	12800.70	-3.53	-3.33	-7.55	
ONSHORE	524.26	496.79	493.03	508.61	4192.79	4020.24	3972.21	0.76	1.21	-5.24	
Andhra Pradesh	18.85	18.86	16.15	19.13	155.79	149.35	126.81	16.78	17.77	0.05	
Assam	95.07	85.58	85.93	88.11	742.83	699.21	693.52	-0.41	0.82	-9.98	
Gujarat	392.63	377.01	371.17	385.26	3141.45	3033.88	3002.90	1.57	1.03	-3.98	
Tamil Nadu	17.53	15.21	19.62	15.90	150.95	136.74	147.64	-22.48	-7.38	-13.23	
Tripura	0.19	0.12	0.16	0.21	1.77	1.07	1.34	-25.00	-20.15	-36.84	
OFFSHORE	1102.11	1006.81	1065.57	1022.30	8900.14	8354.72	8828.49	-5.51	-5.37	-8.65	
Eastern Offshore	0.63	0.81	0.81	0.89	5.38	6.82	5.87	0.00	16.18	28.57	
Western Offshore	1101.48	1006.00	1064.75	1021.41	8894.76	8347.90	8822.61	-5.52	-5.38	-8.67	
2. OIL	334.00	278.34	278.55	292.19	2534.61	2309.37	2212.37	-0.08	4.38	-16.66	
ONSHORE	334.00	278.34	278.55	292.19	2534.61	2309.37	2212.37	-0.08	4.38	-16.66	
Arunachal Pradesh	2.60	2.23	2.40	2.44	21.67	21.21	20.22	-7.08	4.90	-14.23	
Assam	327.61	273.52	274.16	286.86	2485.51	2267.65	2177.73	-0.23	4.13	-16.51	
Rajasthan	3.79	2.59	1.98	2.89	27.43	20.51	14.42	30.81	42.23	-31.66	
3. Private/JVC	630.14	562.68	558.60	544.27	5003.85	4404.88	4549.61	0.73	-3.18	-10.71	
ONSHORE	414.20	331.11	404.98	347.39	3243.65	2824.58	3447.86	-18.24	-18.08	-20.06	
Andhra Pradesh	5.51	4.99	4.29	5.43	45.51	43.01	28.55	16.32	50.65	-9.44	
Arunachal Pradesh	4.02	1.48	1.63	1.58	24.80	12.52	12.68	-9.20	-1.26	-63.18	
Assam	3.75	2.12	2.74	2.80	31.00	16.63	19.80	-22.63	-16.01	-43.47	
Gujarat	51.61	48.37	36.89	49.82	401.58	359.89	302.42	31.12	19.00	-6.28	
Rajasthan	343.86	269.01	353.60	282.35	2697.09	2349.67	3039.44	-23.92	-22.69	-21.77	
Tamil Nadu	5.45	5.15	5.82	5.41	43.67	42.86	44.97	-11.51	-4.69	-5.50	
West Bengal	0.00	0.00	0.00	0.00	0.00	0.00	0.00	0.00	0.00	0.00	
OFFSHORE	215.94	231.56	153.62	196.88	1760.20	1580.29	1101.76	50.74	43.43	7.23	
Eastern Offshore	190.82	215.40	127.29	179.34	1532.12	1448.83	832.28	69.22	74.08	12.88	
Gujarat Offshore	20.93	12.39	22.17	13.02	190.35	106.71	242.63	-44.11	-56.02	-40.80	
Western Offshore	4.19	3.77	4.15	4.52	37.73	24.75	26.85	-9.16	-7.82	-10.02	
GRAND TOTAL (1+2+3)	2590.51	2344.62	2395.74	2367.37	20631.39	19089.21	19562.68	-2.13	-2.42	-9.49	
ONSHORE	1272.46	1106.25	1176.55	1148.19	9971.05	9154.20	9632.43	-5.98	-4.96	-13.06	
OFFSHORE	1318.05	1238.38	1219.19	1219.18	10660.34	9935.01	9930.24	1.57	0.05	-6.04	

Note: Totals may not tally due to rounding off figures. *: Provisional. **: Revised #: Data Awaited

Reasons for shortfall are indicated in the note. ^: CPCL CBR refinery is under shutdown due to limitation in meeting required Product specifications with the existing configuration Source: Oil Companies

Annexure-II (Para-2)

Natural Gas Production during the month of November, 2024 and cumulatively for the period April-November, 2024-2025 vis-à-vis April-November, 2023 - 2024

(Figures in Million Cubic Meters)

Name of Undertaking/Unit/State	Target production during the month	Production during the			Cumulative Production (April-November)			% variation over last year		% variation during the month under review over Target production
		Month under review *	Corresponding month of last year	Preceding month of current year **	Target production during current year	Actual production during current year *	Actual production during corresponding period of last year	During the month under review	Up to the end of the period	
(1)	(2)	(3)	(4)	(5)	(6)	(7)	(8)	(9)	(10)	(11)
1. ONGC	1660.09	1550.92	1560.45	1620.08	13223.09	12574.66	12945.00	-0.61	-2.86	-6.58
ONSHORE	373.30	330.92	349.43	345.94	3206.89	2736.47	2961.49	-5.30	-7.60	-11.35
Andhra Pradesh	78.71	59.65	58.64	61.22	647.81	489.84	452.26	1.72	8.31	-24.22
Assam	34.81	27.57	29.38	28.99	263.47	231.15	225.86	-6.16	2.34	-20.80
Gujarat	63.43	67.40	64.45	68.67	527.02	531.17	527.94	4.58	0.61	6.26
Rajasthan	2.10	0.00	0.00	0.00	17.20	0.00	0.00	0.00	0.00	-100.00
Tamil Nadu	78.29	81.35	70.56	83.88	655.26	667.68	705.71	15.29	-5.39	3.91
Tripura	115.96	94.95	126.40	103.18	1096.12	816.63	1049.72	-24.88	-22.20	-18.12
OFFSHORE	1286.79	1220.00	1211.02	1274.14	10016.21	9838.18	9983.51	0.74	-1.46	-5.19
Eastern Offshore	55.46	18.93	17.93	20.08	370.90	165.42	142.36	5.58	16.20	-65.87
Western Offshore	1231.34	1201.07	1193.09	1254.06	9645.30	9672.77	9841.14	0.67	-1.71	-2.46
2. OIL	328.80	259.81	257.25	278.54	2600.92	2112.74	2047.81	1.00	3.17	-20.98
ONSHORE	328.80	259.81	257.25	278.54	2600.92	2112.74	2047.81	1.00	3.17	-20.98
Arunachal Pradesh	5.10	2.52	2.10	3.39	38.75	24.62	25.19	20.00	-2.26	-50.59
Assam	299.70	233.56	239.04	253.98	2385.27	1974.14	1908.82	-2.29	3.42	-22.07
Rajasthan	24.00	23.74	16.11	21.17	176.90	113.97	113.79	47.36	0.16	-1.08
3. Private/JVC	1320.45	1161.47	1223.51	1211.98	10392.76	9549.74	9088.29	-5.07	5.08	-12.04
ONSHORE	231.45	177.71	208.09	196.16	1854.39	1492.61	1717.57	-14.60	-13.10	-23.22
Andhra Pradesh	2.07	1.58	1.72	1.67	18.01	13.24	12.41	-8.14	6.69	-23.67
Arunachal Pradesh	0.41	0.38	0.38	0.39	2.43	3.09	3.40	0.00	-9.12	-7.32
Assam	46.63	22.93	27.65	34.60	368.81	197.85	186.01	-17.07	6.37	-50.83
Gujarat	21.45	20.67	12.20	21.46	167.03	161.85	77.43	69.43	109.03	-3.64
Rajasthan	151.17	129.76	163.78	135.54	1259.88	1096.94	1420.52	-20.77	-22.78	-14.16
Tamil Nadu	9.72	2.40	2.37	2.50	38.23	19.63	17.80	1.27	10.28	-75.31
West Bengal	0.00	0.00	0.00	0.00	0.00	0.00	0.00	0.00	0.00	0.00
CBM	91.31	62.35	52.29	64.83	629.81	489.64	432.22	19.24	13.28	-31.72
Jharkhand (CBM)	8.25	3.36	0.34	4.29	45.52	20.83	4.28	888.24	386.68	-59.27
Madhya Pradesh (CBM)	35.10	24.63	18.12	24.59	240.04	190.32	156.92	35.93	21.28	-29.83
West Bengal (CBM)	47.96	34.36	33.83	35.95	344.25	278.49	271.02	1.57	2.76	-28.36
OFFSHORE	997.69	921.41	963.13	950.99	7908.56	7567.50	6938.51	-4.33	9.07	-7.65
Eastern Offshore	975.95	904.03	942.58	930.44	7728.70	7424.85	6732.95	-4.09	10.28	-7.37
Gujarat Offshore	17.00	10.87	16.29	13.12	138.40	106.70	149.73	-33.27	-28.74	-36.06
Western Offshore	4.74	6.51	4.26	7.43	41.46	35.94	55.83	52.82	-35.63	37.34
TOTAL (1+2+3)	3309.34	2972.20	3041.21	3110.60	26216.77	24237.14	24081.09	-2.27	0.65	-10.19
CBM	91.31	62.35	52.29	64.83	629.81	489.64	432.22	19.24	13.28	-31.72
ONSHORE	933.55	768.45	814.77	820.64	7662.19	6341.82	6726.86	-5.69	-5.72	-17.69
OFFSHORE	2284.48	2141.41	2174.15	2225.13	17924.77	17405.68	16922.02	-1.51	2.86	-6.26

Note: Totals may not tally due to rounding off figures. *: Provisional. **: Revised #: Data Awaited

Reasons for shortfall are indicated in the note. ^: CPCL CBR refinery is under shutdown due to limitation in meeting required Product specifications with the existing configuration Source: Oil Companies

Crude Oil Processed during the month of November, 2024 and cumulatively for the period April-November, 2024-2025 vis-à-vis April-November, 2023 - 2024

(Figures in Thousand Metric Tons)

Name of Undertaking/Unit	Target production during the month	Production during the			Cumulative Production (April-November)			% variation over last year		% variation during the month under review over Target production
		Month under review *	Corresponding month of last year	Preceding month of current year **	Target production during current year	Actual production during current year *	Actual production during corresponding period of last year	During the month under review	Up to the end of the period	
(1)	(2)	(3)	(4)	(5)	(6)	(7)	(8)	(9)	(10)	(11)
A. CPSEs Refineries	13833.03	13700.11	13905.84	13026.09	109673.79	109251.57	108473.72	-1.48	0.72	-0.96
1. IOCL, Barauni	540.00	569.05	553.58	576.14	4322	4463.82	4354.37	2.79	2.51	5.38
2. IOCL, Bongaigaon	241.90	251.54	249.59	253.93	1775.6	1760.68	2009.19	0.78	-12.37	3.99
3. IOCL, Digboi	60.00	69.13	66.3	71.02	482	518.32	438.78	4.27	18.13	15.22
4. IOCL, Gujarat	960.08	1318.25	1290.13	1356.93	9579.23	10602.31	10060.02	2.18	5.39	37.31
5. IOCL, Guwahati	108.00	91.72	33.13	109.88	878.4	821.31	595.03	176.85	38.03	-15.07
6. IOCL, Haldia	721.44	702.64	692.39	364.33	4890.2	4074.14	5176.64	1.48	-21.30	-2.61
7. IOCL, Mathura	846.00	323.19	864.52	41.68	5445	4772.87	6034.51	-62.62	-20.91	-61.80
8. IOCL, Panipat	941.09	1354.5	1308.49	1353.40	10155.00	10199.96	10046.05	3.51	1.53	43.93
9. IOCL, Paradip	1356.00	1333.39	1260.94	1272.95	10431	9105.78	9785.22	5.75	-6.94	-1.67
Total IOCL	5774.51	6013.40	6319.06	5400.26	47958.47	46319.19	48499.80	-4.84	-4.50	4.14
10. BPCL, Bina	664.43	661.83	682.46	685.99	4872.96	5053.97	4439.85	-3.02	13.83	-0.39
11. BPCL, Kochi	1424.41	1355.68	1506.98	989.32	10953.23	11124.27	11402.06	-10.04	-2.44	-4.83
12. BPCL, Mumbai	1259.35	954.99	927.63	1418.94	10153.6	10216.05	9735.73	2.95	4.93	-24.17
Total BPCL	3348.19	2972.50	3117.08	3094.25	25979.74	26394.29	25577.64	-4.64	3.19	-11.22
13. HPCL, Mumbai	803.98	878.42	858.191	878.54	6256.36	6453.30	6718.83	2.36	-3.95	9.26
14. HPCL, Vaisakh	1197.00	1160.38	826.446	1184.66	8764	9713.14	8024.02	40.41	21.05	-3.06
Total HPCL	2000.98	2038.8	1684.637	2063.20	15020.36	16166.44	14742.85	21.02	9.66	1.89
15. CPCL, Manali	1008.00	901.68	1001.04	704.52	7136	6534.65	7734.16	-9.93	-15.51	-10.55
Total CPCL	1008.00	901.68	1001.04	704.52	7136	6534.65	7734.16	-9.93	-15.51	-10.55
16. NRL, Numaligarh	245.86	261.05	280.22	272.03	1999.69	1980.62	1413.46	-6.84	40.13	6.18
Total NRL	245.86	261.05	280.22	272.03	1999.69	1980.62	1413.46	-6.84	40.13	6.18
17. MRPL, Mangalore	1450.00	1506.85	1499.20	1486.11	11537	11811.52	10463.21	0.51	12.89	3.92
Total MRPL	1450.00	1506.85	1499.20	1486.11	11537	11811.52	10463.21	0.51	12.89	3.92
18. ONGC, Tatipaka	5.49	5.83	4.60	5.71	42.54	44.86	42.61	26.74	5.28	6.19
Total ONGC	5.49	5.83	4.60	5.71	42.54	44.86	42.61	26.74	5.28	6.19
B. Private & JVs Refineries	7664.88	8002.74	7762.49	8277.03	62817.25	66022.45	63570.67	3.10	3.86	4.41
1. HMEL, Bhatinda	976.81	1070.78	1074.42	1101.85	7944.73	8713.82	8698.15	-0.34	0.18	9.62
Total HMEL	976.81	1070.78	1074.42	1101.85	7944.73	8713.82	8698.15	-0.34	0.18	9.62
2. RIL, Jamnagar	2796.68	2846.4	2796.68	2842.80	22927.23	23182.56	22927.23	1.78	1.11	1.78
3. RIL, SEZ	2216.79	2390.53	2216.79	2586.73	18435.71	20467.17	18435.71	7.84	11.02	7.84
Total RIL	5013.47	5236.96	5013.47	5429.53	41362.94	43649.73	41362.94	4.46	5.53	4.46
4. NEL, Vadinar	1674.60	1695.00	1674.60	1745.65	13509.58	13658.90	13509.58	1.22	1.11	1.22
Total NEL	1674.60	1695.00	1674.60	1745.65	13509.58	13658.90	13509.58	1.22	1.11	1.22
TOTAL (A+B)	21497.91	21702.85	21668.33	21303.12	172491.04	175274.02	172044.39	0.16	1.88	0.95

Note: Totals may not tally due to rounding off figures. *: Provisional. **: Revised #: Data Awaited

Reasons for shortfall are indicated in the note. ^: CPCL CBR refinery is under shutdown due to limitation in meeting required Product specifications with the existing configuration Source: Oil Companies

Refinery-wise Capacity Utilisation during the month of November, 2024 and cumulatively for the period April-November, 2024-2025 vis-à-vis April-November, 2023-2024

(Figures in Thousand Metric Tons)

Name of Undertaking/Unit/State	November, 2024			November, 2023			April-November, 2024-2025			April-November, 2023-2024		
	Prorated Installed Capacity	Actual Crude T'put *	% Utilisation of Installed Capacity	Prorated Installed Capacity	Actual Crude T'put *	% Utilisation of Installed Capacity	Prorated Installed Capacity	Actual Crude T'put *	% Utilisation of Installed Capacity	Prorated Installed Capacity	Actual Crude T'put *	% Utilisation of Installed Capacity
(1)	(2)	(3)	(4)	(5)	(6)	(7)	(8)	(9)	(10)	(11)	(12)	(13)
A. CPSEs Refineries	12930.00	13700.11	105.96	12657.00	13905.84	109.87	105165.00	109251.57	103.89	103366.00	108473.72	104.94
1. IOCL, Barauni	493.00	569.05	115.43	492.00	553.58	112.52	4011.00	4463.82	111.29	4016.00	4354.37	108.43
2. IOCL, Bongaigaon	222.00	251.54	113.31	221.00	249.59	112.94	1805.00	1760.68	97.54	1807.00	2009.19	111.19
3. IOCL, Digboi	53.00	69.13	130.43	53.00	66.30	125.09	435.00	518.32	119.15	435.00	438.78	100.87
4. IOCL, Gujarat	1126.00	1318.25	117.07	1123.00	1290.13	114.88	9158.00	10602.31	115.77	9171.00	10060.02	109.69
5. IOCL, Guwahati	99.00	91.72	92.65	82.00	33.13	40.40	802.00	821.31	102.41	669.00	595.03	88.94
6. IOCL, Haldia	658.00	702.64	106.78	656.00	692.39	105.55	5348.00	4074.14	76.18	5355.00	5176.64	96.67
7. IOCL, Mathura	658.00	323.19	49.12	656.00	864.52	131.79	5348.00	4772.87	89.25	5355.00	6034.51	112.69
8. IOCL, Panipat	1233.00	1354.48	109.85	1230.00	1308.49	106.38	10027.00	10199.96	101.72	10041.00	10046.05	100.05
9. IOCL, Paradip	1233.00	1333.39	108.14	1230.00	1260.94	102.52	10027.00	9105.78	90.81	10041.00	9785.22	97.45
Total IOCL	5774.00	6013.40	104.15	5742.00	6319.06	110.05	46962.00	46319.19	98.63	46891.00	48499.80	103.43
10. BPCL, Kochi	641.00	661.83	103.25	639.00	682.46	106.80	5214.00	5053.97	96.93	5221.00	4439.85	85.04
11. BPCL, Bina	1274.00	1355.68	106.41	1270.00	1506.98	118.66	10362.00	11124.27	107.36	10376.00	11402.06	109.89
12. BPCL, Mumbai	986.00	954.99	96.85	984.00	927.63	94.27	8022.00	10216.05	127.35	8033.00	9735.73	121.20
Total BPCL	2901.00	2972.50	102.46	2893.00	3117.08	107.75	23598.00	26394.29	111.85	23630.00	25577.64	108.24
13. HPCL, Mumbai	781.00	878.42	112.47	779.00	858.19	110.17	6351.00	6453.30	101.61	6359.00	6718.83	105.66
14. HPCL, Vaisakh	1126.00	1160.38	103.05	902.00	826.45	91.62	9158.00	9713.14	106.06	7363.00	8024.02	108.98
Total HPCL	1907.00	2038.81	106.91	1680.00	1684.64	100.28	15509.00	16166.44	104.24	13723.00	14742.85	107.43
15. CPCL, Manali	863.00	901.68	104.48	861.00	1001.04	116.26	7019.00	6534.65	93.10	7029.00	7734.16	110.03
Total CPCL	863.00	901.68	104.48	861.00	1001.04	116.26	7019.00	6534.65	93.10	7029.00	7734.16	110.03
16. NRL, Numaligarh	247.00	261.05	105.69	246.00	280.22	113.91	2005.00	1980.62	98.78	2008.00	1413.46	70.39
Total NRL	247.00	261.05	105.69	246.00	280.22	113.91	2005.00	1980.62	98.78	2008.00	1413.46	70.39
17. MRPL, Mangalore	1233.00	1506.85	122.21	1230.00	1499.20	121.89	10027.00	11811.52	117.80	10041.00	10463.21	104.20
Total MRPL	1233.00	1506.85	122.21	1230.00	1499.20	121.89	10027.00	11811.52	117.80	10041.00	10463.21	104.20
18. ONGC, Tatipaka	5.00	5.83	116.60	5.00	4.60	92.00	44.00	44.86	101.95	44.00	42.61	96.84
Total ONGC	5.00	5.83	116.60	5.00	4.60	92.00	44.00	44.86	101.95	44.00	42.61	96.84
B. Private & JVs Refineries	8178.00	8002.74	97.86	8156.00	7762.49	95.18	66515.00	66022.45	99.26	66605.00	63570.67	95.44
1. HMEL, Bhatinda	929.00	1070.78	115.26	926.00	1074.42	116.03	7554.00	8713.82	115.35	7564.00	8698.15	114.99
Total HMEL	929.00	1070.78	115.26	926.00	1074.42	116.03	7554.00	8713.82	115.35	7564.00	8698.15	114.99
2. RIL, Jamnagar	2712.00	2846.43	104.96	2705.00	2796.68	103.39	22060.00	23182.56	105.09	22090.00	22927.23	103.79
3. RIL, SEZ	2893.00	2390.53	82.63	2885.00	2216.79	76.84	23531.00	20467.17	86.98	23563.00	18435.71	78.24
Total RIL	5605.00	5236.96	93.43	5590.00	5013.47	89.69	45591.00	43649.73	95.74	45653.00	41362.94	90.60
4. NEL, Vadinar	1644.00	1695.00	103.10	1639.00	1674.60	102.17	13370.00	13658.90	102.16	13388.00	13509.58	100.91
Total NEL	1644.00	1695.00	103.10	1639.00	1674.60	102.17	13370.00	13658.90	102.16	13388.00	13509.58	100.91
Total (A+B)	21108.00	21702.85	102.82	20813.00	21668.33	104.11	171680.00	175274.02	102.09	169971.00	172044.39	101.22

Note: Totals may not tally due to rounding off figures. *: Provisional. **: Revised

Reasons for shortfall are indicated in the note. ^: CPCL CBR refinery is under shutdown due to limitation in meeting required Product specifications with the existing configuration

Source: Oil Companies

Production of Petroleum Products during the month of November, 2024 and cumulatively for the period April-November, 2024-2025 vis-à-vis April-November, 2023 - 2024

(Figures in Thousand Metric Tons)

Name of Undertaking/Unit	Target production during the month	Production during the			Cumulative Production (April-November)			% variation over last year		% variation during the month under review over Target production
		Month under review *	Corresponding month of last year	Preceding month of current year **	Target production during current year	Actual production during current year *	Actual production during corresponding period of last year	During the month under review	Up to the end of the period	
(1)	(2)	(3)	(4)	(5)	(6)	(7)	(8)	(9)	(10)	(11)
A. CPSEs Refineries	13257.81	13247.62	13307.15	12528.89	104984.96	104270.45	102684.23	-0.45	1.54	-0.08
1. IOCL, Barauni	513.32	540.91	552.18	569.07	4082.95	4323.7	4069.84	-2.04	6.24	5.37
2. IOCL, Bongaigaon	227.77	238.55	223.8	254.14	1640.64	1653.69	1881.33	6.59	-12.10	4.73
3. IOCL, Digboi	60.77	68.21	63.79	64.77	487.17	512.52	443.57	6.93	15.54	12.24
4. IOCL, Gujarat	933.78	1309.3	1235.08	1364.27	9286.57	10416.7	9722.96	6.01	7.14	40.22
5. IOCL, Guwahati	107.37	93.93	91.56	112.66	874.08	888.83	768.88	2.59	15.60	-12.52
6. IOCL, Haldia	693.45	701.77	677.18	298.89	4679.52	3931.9	4867.78	3.63	-19.23	1.20
7. IOCL, Mathura	836.03	320.37	853.75	145.14	5364.82	4819.1	5997.76	-62.47	-19.65	-61.68
8. IOCL, Panipat	979.48	1407.51	1303.05	1387.88	10323.1	10459.68	10313.35	8.02	1.42	43.70
9. IOCL, Paradip	1273.88	1308.73	1123.45	1174.62	9738.78	8342.53	8875.96	16.49	-6.01	2.74
Total IOCL	5625.85	5989.29	6123.84	5371.45	46477.64	45348.66	46941.44	-2.20	-3.39	6.46
1. BPCL, Bina	593.74	611.69	615.9	622.36	4354.49	4541.01	3987.47	-0.68	13.88	3.02
2. BPCL, Kochi	1310.17	1280.29	1445.05	932.00	10074.77	10402.76	10798	-11.40	-3.66	-2.28
3. BPCL, Mumbai	1189.43	866.72	866.82	1353.85	9589.74	9787.88	9319.11	2.55	5.03	-27.13
Total BPCL	3093.34	2758.7	2906.11	2908.21	24019	24731.65	24104.58	-5.07	2.60	-10.82
1. HPCL, Mumbai	751.71	826.25	818.04	847.65	5900.71	6024.08	6282.7	1.00	-4.12	9.92
2. HPCL, Vaisakh	1090.69	1152.96	924.01	1139.72	8045.11	9213.22	7476.32	24.78	23.23	5.71
Total HPCL	1842.4	1979.2	1742.05	1987.37	13945.82	15237.29	13759.02	13.61	10.74	7.43
1. CPCL, Manali	952	856.12	910.49	652.32	6698	6243.51	7220.44	-5.97	-13.53	-10.07
Total CPCL	952	856.12	910.49	652.32	6698	6243.51	7220.44	-5.97	-13.53	-10.07
1. NRL, Numaligarh	243	259.75	279.77	271.96	1976	1961.5	1388.66	-7.16	41.25	6.89
Total NRL	243	259.75	279.77	271.96	1976	1961.5	1388.66	-7.16	41.25	6.89
1. MRPL, Mangalore	1496	1399.08	1340.41	1332.18	11828	10704.94	9228.54	4.38	16.00	-6.48
Total MRPL	1496	1399.08	1340.41	1332.18	11828	10704.94	9228.54	4.38	16.00	-6.48
1. ONGC, Tatipaka	5.23	5.48	4.49	5.40	40.51	42.89	41.54	22.05	3.25	4.78
Total ONGC	5.23	5.48	4.49	5.40	40.51	42.89	41.54	22.05	3.25	4.78
B. Private & JVs Refineries	9065.52	9877.95	9190.67	10124.63	75222.47	79532.53	76220.84	7.48	4.34	8.96
1. HMEI, Bhatinda	906.86	1086.32	1032.01	1082.32	7403.6	8485.52	8401.98	5.26	0.99	19.79
Total HMEI	906.86	1086.32	1032.01	1082.32	7403.6	8485.52	8401.98	5.26	0.99	19.79
2. RIL, Jamnagar	2783.82	2967.01	2783.82	3171.57	23672.19	24815.78	23672.19	6.58	4.83	6.58
3. RIL, SEZ	3757.9	4158.43	3757.9	4167.88	31072.77	33087.86	31072.77	10.66	6.49	10.66
Total RIL	6541.73	7125.44	6541.72	7339.45	54744.96	57903.65	54744.96	8.92	5.77	8.92
4. NEL, Vadinar	1616.94	1666.19	1616.94	1702.87	13073.91	13143.36	13073.91	3.05	0.53	3.05
Total NEL	1616.94	1666.19	1616.94	1702.87	13073.91	13143.36	13073.91	3.05	0.53	3.05
Total Refinerys Production of Petroleum Product (A+B)	22323.34	23125.58	22497.82	22653.52	180207.43	183802.98	178905.07	2.79	2.74	3.59
ONGC (Uran+Hazira+Ankleshwar+da hej)	175.54	223.66	199.62	194.26	1673.06	1647.73	1641.72	12.04	0.37	27.41
GAIL (Vaghodia+Vijapur+pata+Gandhar)	75.66	91.63	81.67	96.90	615.34	656.4	645.32	12.20	1.72	21.11
OIL(Dulajjan)	0	1.66	2.92	1.26	18	18.98	20.06	-43.15	-5.38	0.00
C. Total Fractionators Production of Petroleum Product	251.19	316.95	284.2	292.42	2306.39	2323.12	2307.11	11.52	0.69	26.18
Grand Total (A+B+C)	22574.53	23442.52	22782.02	22945.94	182513.82	186126.1	181212.17	2.90	2.71	3.84

Note: Totals may not tally due to rounding off figures. *: Provisional. **: Revised

Reasons for shortfall are indicated in the note. ^: CPCL CBR refinery is under shutdown due to limitation in meeting required Product specifications with the existing configuration Source: Oil Companies