

Government of India
Ministry of Petroleum and Natural Gas
Economic & Statistics Division

New Delhi
 12th February, 2025

Monthly Production Report
January 2025

1. Production of Crude Oil

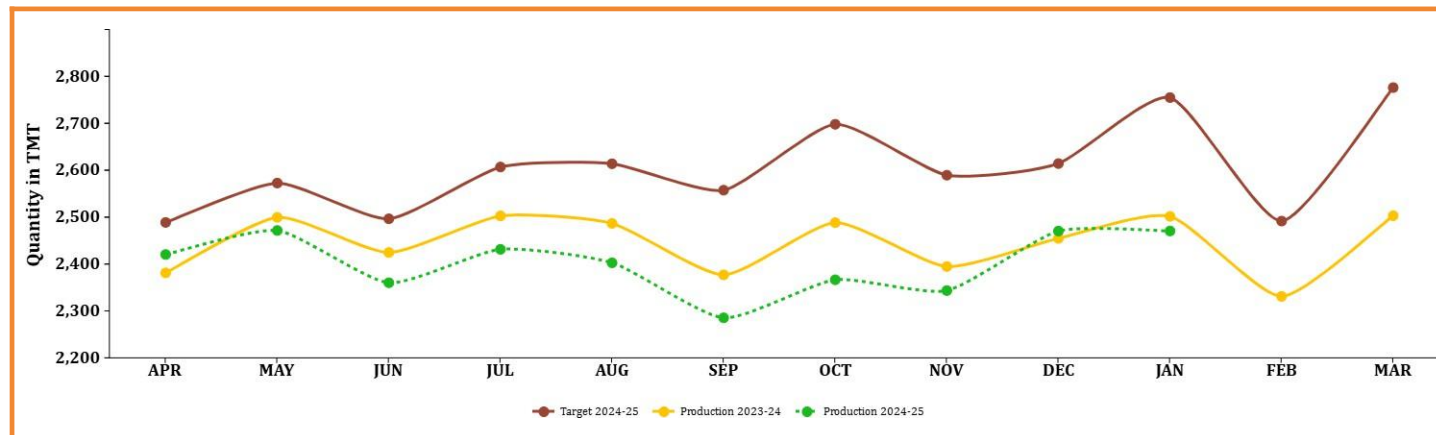
Crude oil production¹ during January 2025 was 2471.37 TMT, which is 10.32% lower than target for the month and 1.25% lower than the production of January 2024. Cumulative crude oil production during April-January, 2025 was 24031.92 TMT, which is 7.58% lower than target for the period and 1.99% lower than production during corresponding period of last year respectively. Unit-wise and State-wise crude oil production is given at **Annexure-I**. Unit-wise crude oil production for the month of January 2025 and cumulatively for April - January 2024-25 vis-a-vis same period of last year has been shown in Table-1 and month - wise in Figure-1.

Table-1: Crude Oil Production (in TMT)

Oil Company	Target	January (Month)				April-January (Cumulative)			
	2024-25 (Apr - Mar) *	2025		2024	% variation over last year	2024-25		2023-24	% variation over last year
		Target*	Prod.*	Prod.		Target*	Prod.*	Prod.	
ONGC (Nomination Block)	19659.47	1685.04	1558.83	1633.62	-4.58	16445.97	15510.06	16047.97	-3.35
OIL (Nomination Block)	3958.00	361.06	291.08	288.36	0.94	3248.82	2894.35	2788.33	3.80
Pvt/JVs (PSC/RSC Regime)	7654.70	709.67	621.46	580.67	7.02	6307.55	5627.51	5684.80	-1.01
Total	31272.17	2755.77	2471.37	2502.65	-1.25	26002.35	24031.92	24521.10	-1.99

Note: Totals may not tally due to rounding off. *: Provisional ¹Inclusive Condensate

Figure-1: Monthly Crude Oil Production



Unit-wise production details with reasons for shortfall are as under:

1.1 Crude oil production by **ONGC** (Oil and Natural Gas Corporation) in nomination block during January 2025 was 1558.83 TMT, which is 7.49% lower than target of the month and 4.58% lower when compared with production of January 2024. Cumulative crude oil production by ONGC during April-January, 2025 was 15510.06 TMT, which is 5.69% lower than target for the period but 3.35% lower than production during corresponding period of last year respectively. Reasons for shortfall in production are as under:

- Less than planned Production from Ratna & R series and NBP (D-1) fields.
- CI-II: KG-DWN-98/2: Delay in project and Wells are producing less than estimated profile.
- Cluster-7/8: Less oil production than envisaged.
- Less than envisaged production in Linch, Sobhasan, NKadi, Bechraji & Lanwa fields in Mehsana Asset.
- Decline in Ahmedabad & S Kadi fields in Ahmedabad Asset.
- Decline in Lakwa, Geleki and Hatipoti fields of Assam Asset.
- Decline in Kesanapalli & Gopavaramfields. Less contribution/delay from PS & YTF wells, development wells and WOR jobs in Rajahmundry Asset.
- Water cut issues in Pundi field. decline in Kamalapuram & less than envisaged gains from WOR in Cauvery Asset.

1.2 Crude oil production by **OIL** (Oil India Ltd) in the nomination block during January 2025 was 291.08 TMT, which is 19.38% lower than the target of the month but 0.94% higher when compared with production of January, 2024. Cumulative crude oil production by OIL during April-January, 2025 was 2894.35 TMT, which is 10.91% lower than target for the period but 3.80% higher when compared production during corresponding period of last year. Major reason for shortfall in production are as under.

- Less than planned contribution from drilling wells.
- Less than the planned contribution from old wells.
- Less than planned contribution from workover wells.
- Low off take of NG by major consumer impacted crude oil production.

1.3 Crude oil production by **Pvt / JVs** companies in the PSC / RSC regime during January 2025 was 621.46 TMT, which is 12.43% lower than the target of the reporting month and 7.02% higher than the month production of January, 2024. Cumulative crude oil production by Pvt / JVs companies during April-January 2025 was 5627.51 TMT, which is 10.78% lower and 1.01% lower than target for the period and production during corresponding period of last year respectively:

- RJ-ON-90/1(VEDANTA): - 1. MANGALA: Multiple Well. 2. BHAGYAM: Unplanned well downtime. Lower Polymer injection. 3. AISHWARIYA: Unplanned well & surface downtime. 4. ABH: Unplanned well & surface downtime.
- KG-DWN-98/3 (RIL): - FPSO tripped on 24.01.2025 due to emergency shutdown.
- PY-3(HARDY): - Production yet to commence from field.
- CB-OS/2(Vedanta): - Increase in water cut in Well LB-13Y. Well GA-5 shut-in due to sand ingress.
- KG-DWN-98/2(ONGC): - Shortfall due to delay in opening of P field oil wells. Underperformance of M4 (M field) and KDG-E (P field) well.

2. Production of Natural Gas

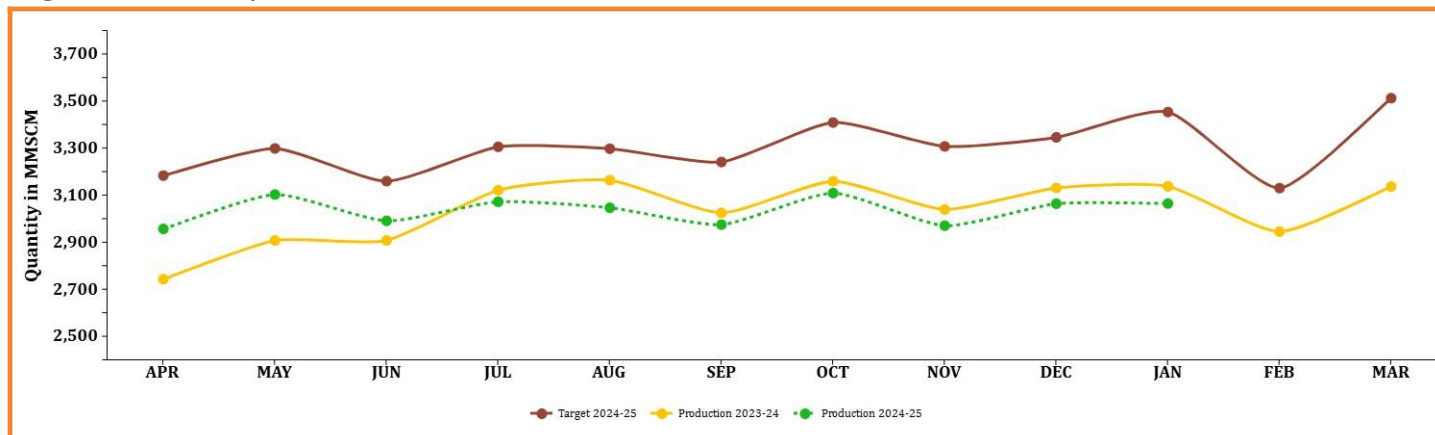
Natural gas production during January 2025 was 3066.32 MMSCM, which is 11.25% lower than the monthly target and 2.32% lower than the production of January 2024. Cumulative natural gas production during April-January 2025 was 30369.03 MMSCM, which is 8.03% lower when compared with target for the period but 0.05% higher than production during corresponding period of last year. Unit-wise and state-wise natural gas production is given at **Annexure-II**. Unit-wise natural gas production for the month of January 2025 and cumulatively for April - January 2024-25 vis-a-vis same period of last year has been shown in Table-2 and month-wise in Figure-2

Table-2: Natural Gas Production (in MMSCM)

Oil Company	Target	January (Month)				April-January (Cumulative)			
	2024-25 (Apr - Mar) *	2025		2024	% variation over last year	2024-25		2023-24	% variation over last year
		Target*	Prod.*	Prod.		Target*	Prod.*	Prod.	
ONGC (Nomination Block)	19997.89	1739.16	1591.04	1639.09	-2.93	16678.31	15759.91	16189.45	-2.65
OIL (Nomination Block)	3929.22	340.07	274.08	256.20	6.98	3280.75	2657.14	2567.13	3.51
Pvt/JVs (PSC/RSC Regime)	15738.76	1375.94	1201.19	1243.91	-3.43	13060.68	11951.99	11596.09	3.07
Total	39665.87	3455.17	3066.32	3139.19	-2.32	33019.74	30369.03	30352.68	0.05

Note: Totals may not tally due to rounding off. *: Provisional

Figure-1: Monthly Natural Gas Production



2.1 Natural gas production by **ONGC** (Oil and Natural Gas Corporation) in the nomination blocks during January 2025 was 1591.04 MMSCM, which is 8.52% lower target for the month and 2.93% lower than the production of January 2024. Cumulative natural gas production by ONGC during April-January, 2025 was 15759.91 MMSCM, which is 5.51% lower and 2.65% lower than target for the period and production during corresponding period of last year respectively. Reasons for shortfall in production are as under:

- KG-98/2 Cluster-2: Delay in project and Wells are producing less than estimated profile.
- Well VA-DA producing less than estimated profile.
- Panna and Vasai East: Wells producing less than planned gas production.

- Closure of high producer wells & delay in drilling of new wells due to pending EC/FC and delay in line laying for connection of wells due to ROU issues in Tripura Asset.
- Consumer offtake issues in Cauvery Asset.
- Decline in gas well LPN#10A and less AG in Lakwa & Charali due to decline in GOR in Assam Asset.
- Decline in Mori, Kesavadasupalem & Kesanapalli West field.
- Consumer issues in Rajahmundry Asset.

2.2 Natural gas production by **OIL** (Oil India Ltd) in the nomination block during January 2025 was 274.08 MMSCM which is 19.40% lower than the target for the month of current year but 6.98% higher than production of corresponding month of last year. Cumulative natural gas production by OIL during April-January 2025 was 2657.14 MMSCM, which is 19.01% lower than target for the period but 3.51% higher than production during corresponding period of last year. Reasons for shortfall in production are as under:

- Less than planned contribution from drilling wells.
- Less than planned contribution from old wells.
- Low offtake by major customers in MP.
- Environment related loss.
- Operational Related Low.

2.3 Natural gas production by Pvt / JVs companies in the PSC / RSC / CBM regime during January 2025 was 1201.19 MMSCM, which is 12.70% lower than the target for the month but 3.43% lower when compared the production of January 2024. Cumulative natural gas production by Pvt / JVs during April-January, 2025 was 11951.99 MMSCM, which is 8.49% lower than target for the period but 3.07% higher than production during corresponding period of last year. Reasons for shortfall in production are as under:

- KG-DWN-98/2(ONGC): - Shortfall due to delay in opening of P field oil wells. Underperformance of U field wells, M4 (M field) and KDG-E (P field) well.
- KG-DWN-98/3(RIL): - Well AA1-DEV2 shut on 09.07.2024 due to high water cut. Well, E2 gradual choke down to control water production.
- RJ-ON/6 (FEL): - Less offtake of gas by sole buyer GAIL/RRVUNL.
- AAP-ON-94/1 (HOEC): - Less offtake by customer.
- RANIGANJ EAST(ESSAR): - Shortfall due to delay in scheduled drilling of new wells and well bore issues in existing wells.

3. Crude Oil Processed (Crude Throughput)

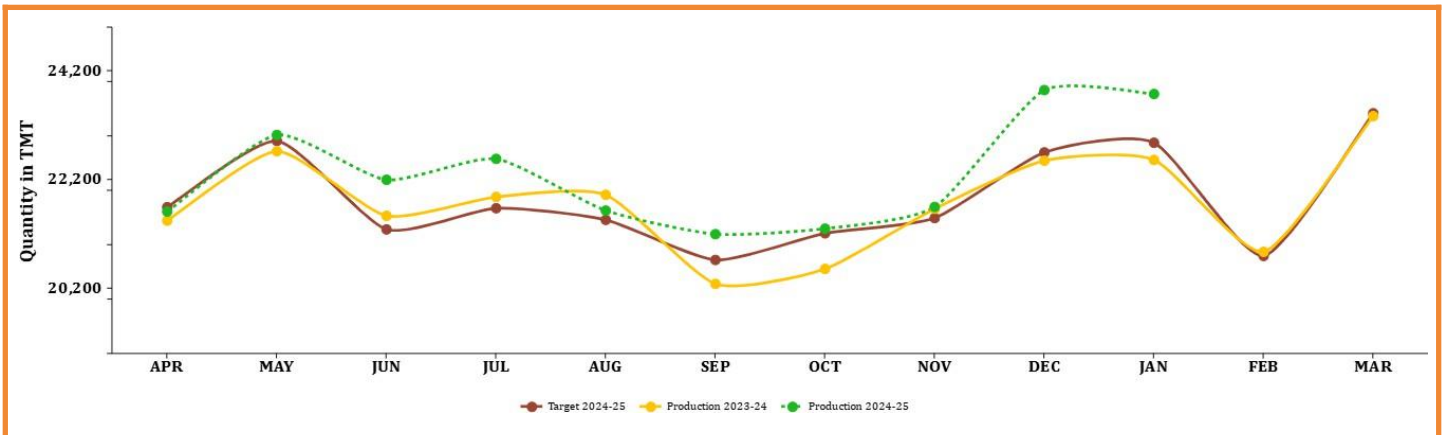
Crude Oil Processed during January 2025 was 23778.33 TMT, which is 3.91% higher than target for the month but 5.37% higher than the January 2024. Cumulative crude processed during April-January, 2025 was 222903.68 TMT, which is 2.21% higher than target for the period and 2.64% higher than production during corresponding period of last year respectively. Refinery-wise details of the crude throughput and capacity utilization during the month of January 2025 vis-a-vis January 2024 are given at **Annexure-III** and **Annexure-IV**. Company-wise crude throughput for the month of January 2025 and cumulatively for the period April - January 2025 vis-a-vis same period of last year has been shown in Table-3 and month wise in Figure-3.

Table 3: Crude Oil Processed (Crude Throughput) (in TMT)

OilCompany	Target	January (Month)				April-January (Cumulative)			
	2024-25 (Apr - Mar) *	2025		2024	% variation over last year	2024-25		2023-24	% variation over last year
		Target*	Prod.*	Prod.		Target*	Prod.*	Prod.	
CPSE	167407.23	14557.84	15308.33	14398.74	6.32	138918.67	139770.97	137306.89	1.79
IOCL	72840.56	6133.28	6527.72	6091.56	7.16	60390.62	59543.40	61117.86	-2.58
BPCL	39500.00	3468.98	3601.13	3476.48	3.59	32915.39	33492.72	32674.00	2.51
HPCL	23299.03	2128.73	2306.40	2034.31	13.37	19243.82	20714.06	18393.59	12.62
CPCL	11203.00	1042.00	1002.42	1001.24	0.12	9220.00	8482.52	9555.89	-11.23
NRL	2999.54	254.06	287.60	261.67	9.91	2507.81	2543.61	1962.30	29.62
MRPL	17500.00	1525.00	1576.56	1527.48	3.21	14587.00	14936.52	13548.93	10.24
ONGC	65.10	5.79	6.51	6.01	8.26	54.04	58.14	54.32	7.03
Pvt/JVs	94897.04	8324.84	8469.99	8167.31	3.71	79159.62	83132.71	79856.09	4.10
HMEL	11884.54	1009.37	1115.94	851.85	31.00	9963.48	10939.28	10659.94	2.62
RIL	62690.05	5582.72	5609.56	5582.72	0.48	52224.10	55041.88	52224.10	5.40
NEL	20322.45	1732.75	1744.50	1732.75	0.68	16972.05	17151.56	16972.05	1.06
Total	262304.27	22882.67	23778.33	22566.05	5.37	218078.30	222903.68	217162.97	2.64

Note: Totals may not tally due to rounding off.*: Provisional

Figure3: Crude Oil Processed (Crude Throughput)



3.1 CPSE Refineries' crude oil processed during January 2025 was 15308.33 TMT, which is 5.16% higher than target for the month but 6.32% higher than the production of January 2024. Cumulative crude throughput during April-January, 2025 was 139770.97 TMT which is 0.61% higher than target for the period and 1.79% higher than production during corresponding period of last year respectively.

3.2 Private & JVs Refineries' crude oil processed during January 2025 was 8469.99 TMT, which is 1.74% higher than the target for the month and 3.71% higher than the production of January, 2024. Cumulative crude throughput during April-January, 2025 was 83132.71 TMT, which is 5.02% higher and 4.10% higher than target for the period and production during corresponding period of last year respectively.

4. Production of Petroleum Products

Production of Petroleum Products during January 2025 was 24927.98 TMT, which is 5.91% higher than the target for the month but 8.34% higher than the production of January 2024. Cumulative production during April - January, 2025 was 236295.92 TMT, which is 2.51% higher and 3.29% higher than target for the period and production during corresponding period of last year respectively. Unit-wise production of petroleum products is given at **Annexure-V**. Company-wise production for the month of January 2025 and cumulatively for April-January 2025 vis-à-vis same period of last year has been shown in Table-4 and month-wise in Figure-4.

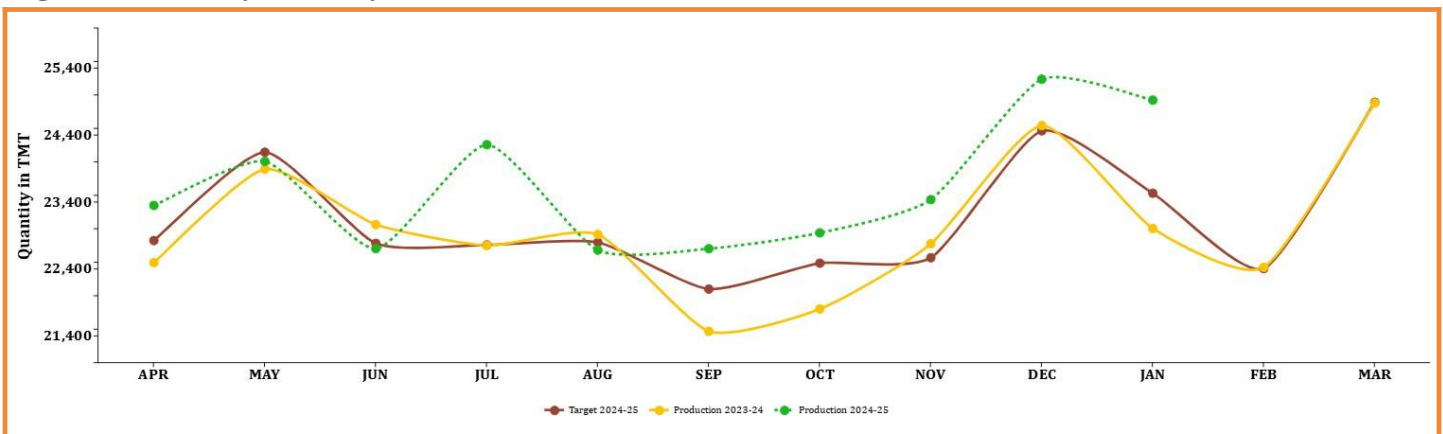
Table 4: Production of Petroleum Products (TMT)

Oil Company	Target	January (Month)				April-January (Cumulative)			
	2024-25 (Apr - Mar) *	2025		2024	% variation over last year	2024-25		2023-24	% variation over last year
		Target*	Prod.*	Prod.		Target*	Prod.*	Prod.	
CPSE	160086.09	13851.71	14536.53	13418.49	8.33	132864.76	133388.84	130112.15	2.52
IOCL	70566.49	5915.67	6254.42	5814.44	7.57	58496.85	58189.15	59139.42	-1.61
BPCL	36510.53	3205.05	3407.22	3228.74	5.53	30427.04	31392.73	30817.28	1.87
HPCL	21534.07	1944.48	2184.88	1801.16	21.30	17805.41	19547.56	17190.13	13.71
CPCL	10538.00	983.00	991.21	943.55	5.05	8664.00	8161.17	8961.01	-8.93
NRL	2964.00	251.00	278.69	257.51	8.22	2478.00	2519.61	1941.02	29.81
MRPL	17911.00	1547.00	1413.98	1367.23	3.42	14942.00	13523.21	12010.33	12.60
ONGC	62.00	5.51	6.12	5.86	4.41	51.47	55.42	52.96	4.63
Pvt/JVs	114279.44	9389.37	10080.63	9286.15	8.56	94762.13	99949.15	95754.90	4.38
HMEL	11071.22	935.33	1072.00	832.12	28.83	9281.37	10636.64	10274.14	3.53
RIL	83521.37	6827.22	7349.75	6827.21	7.65	69104.06	72720.29	69104.06	5.23
NEL	19686.84	1626.82	1658.88	1626.82	1.97	16376.70	16592.22	16376.70	1.32
TotalRefinery	274365.52	23241.08	24617.16	22704.64	8.42	227626.90	233337.99	225867.04	3.31
Fractionators	3464.99	296.65	310.82	305.42	1.77	2894.43	2957.93	2903.39	1.88
Total	277830.51	23537.73	24927.98	23010.06	8.34	230521.33	236295.92	228770.43	3.29

Note: Totals may not tally due to rounding off.

*: Provisional

Figure 4: Monthly Refinery Production of Petroleum Products



4.1 Production of petroleum Products by **Oil's Refineries** during January 2025 was 24617.16 TMT, which is 5.92% higher than target for the month and 8.42% higher than the production of January 2024. Cumulative production during April-January, 2025 was 233337.99 TMT, which is 2.51% higher and 3.31% higher than target for the period and production during corresponding period of last year respectively.

4.2 Production of petroleum Products by **Fractionators** during January 2025 was 310.82 TMT, which is 4.78% higher than the target for the month and 1.77% higher than production of January 2024. Cumulative production during April-January, 2025 was 2957.93 TMT, which is 2.19% higher and 1.88% higher than target for the period and production during corresponding period of last year respectively.

[Note: Report \(MPR\) is generated through API from Pariyojana Portal as on 12/02/2025](#)

Crude Oil Production during the month of January, 2025 and cumulatively for the period April-January, 2024-2025 vis-à-vis April-January, 2023 - 2024

(Figures in Thousand Metric Tons)

Name of Undertaking/Unit/State	Target production during the month	Production during the			Cumulative Production (April-January)			% variation over last year		% variation during the month under review over Target
		Month under review *	Corresponding month of last year	Preceding month of current year **	Target production during current	Actual production during current year *	Actual production during corresponding period of last year	During the month under review	Up to the end of the period	
1. ONGC	1685.04	1558.83	1633.62	1576.29	16445.97	15510.06	16047.97	-4.58	-3.35	-7.49
ONSHORE	542.58	509.77	515.46	516.89	5278.00	5046.89	4999.54	-1.10	0.95	-6.05
Andhra Pradesh	18.60	17.87	18.49	19.70	193.57	186.91	162.17	-3.35	15.26	-3.92
Assam	99.40	88.29	89.43	90.19	941.19	877.69	871.27	-1.27	0.74	-11.18
Gujarat	406.82	387.39	387.69	390.77	3954.75	3812.03	3777.24	-0.08	0.92	-4.78
Tamil Nadu	17.52	16.03	19.66	16.10	186.25	168.86	187.16	-18.46	-9.78	-8.50
Tripura	0.24	0.20	0.19	0.13	2.23	1.40	1.70	5.26	-17.65	-16.67
OFFSHORE	1142.46	1049.06	1118.15	1059.40	11167.98	10463.17	11048.44	-6.18	-5.30	-8.18
Eastern Offshore	0.64	0.89	0.81	0.89	6.67	8.60	7.52	8.54	14.36	39.06
Western Offshore	1141.82	1048.17	1117.34	1058.51	11161.30	10454.57	11040.91	-6.19	-5.31	-8.20
2. OIL	361.06	291.08	288.36	293.90	3248.82	2894.35	2788.33	0.95	3.80	-19.38
ONSHORE	361.06	291.08	288.36	293.90	3248.82	2894.35	2788.33	0.95	3.80	-19.38
Arunachal Pradesh	2.66	2.44	2.89	2.38	27.02	26.03	25.99	-15.57	0.15	-8.27
Assam	354.09	285.27	282.59	288.60	3186.15	2841.52	2742.36	0.95	3.62	-19.44
Rajasthan	4.31	3.37	2.88	2.92	35.65	26.80	19.98	17.01	34.13	-21.81
3. Private/JVC	709.67	621.46	580.67	601.17	6307.55	5627.51	5684.80	7.03	-1.01	-12.43
ONSHORE	404.72	344.55	396.58	339.60	3957.96	3508.73	4252.95	-13.12	-17.50	-14.87
Andhra Pradesh	5.20	4.64	5.96	4.95	56.01	52.60	39.17	-22.15	34.29	-10.77
Arunachal Pradesh	5.68	1.57	1.92	1.59	35.47	15.68	16.55	-18.23	-5.26	-72.36
Assam	3.57	2.39	1.58	1.94	38.19	20.95	23.24	51.27	-9.85	-33.05
Gujarat	53.04	58.19	32.05	53.56	507.13	471.64	374.74	81.56	25.86	9.71
Rajasthan	331.90	272.51	349.12	272.26	3266.76	2894.44	3742.33	-21.94	-22.66	-17.89
Tamil Nadu	5.34	5.26	5.95	5.30	54.39	53.42	56.93	-11.76	-6.17	-1.50
OFFSHORE	304.94	276.92	184.08	261.57	2349.60	2118.78	1431.84	50.43	47.98	-9.19
Eastern Offshore	275.20	258.22	158.01	242.90	2063.79	1949.95	1110.38	63.42	75.61	-6.17
Gujarat Offshore	26.15	15.59	22.20	15.32	240.69	137.62	286.44	-29.77	-51.96	-40.38
Western Offshore	3.60	3.11	3.87	3.35	45.12	31.21	35.02	-19.64	-10.88	-13.61
GRAND TOTAL (1+2+3)	2755.77	2471.37	2502.64	2471.36	26002.35	24031.92	24521.10	-1.25	-2.00	-10.32
ONSHORE	1308.37	1145.40	1200.40	1150.39	12484.77	11449.97	12040.82	-4.58	-4.91	-12.45
OFFSHORE	1447.40	1325.98	1302.24	1320.97	13517.57	12581.96	12480.28	1.82	0.81	-8.39

Note: Totals may not tally due to rounding off figures. *: Provisional. **:Revised #: Data Awaited

Reasons for shortfall are indicated in the note. ^: CPCL CBR refinery is under shutdown due to limitation in meeting required Product specifications with the existing configuration Source: Oil Companies

Annexure-II (Para-2)

Natural Gas Production during the month of January, 2025 and cumulatively for the period April-January, 2024-2025 vis-à-vis April-January, 2023 - 2024

(Figures in Million Cubic Meters)

Name of Undertaking/Unit/State	Target production during the month	Production during the			Cumulative Production (April-January)			% variation over last year		% variation during the month under review over Target production
		Month under review *	Corresponding month of last year	Preceding month of current year **	Target production during current	Actual production during current year *	Actual production during corresponding period of last year	During the month under review	Up to the end of the period	
(1)	(2)	(3)	(4)	(5)	(6)	(7)	(8)	(9)	(10)	(11)
1. ONGC	1739.16	1591.04	1639.09	1594.21	16678.31	15759.91	16189.46	-2.93	-2.65	-8.52
ONSHORE	407.94	346.91	352.37	351.34	4016.22	3434.72	3670.36	-1.55	-6.42	-14.96
Andhra Pradesh	81.87	61.55	65.95	64.46	812.11	615.85	581.27	-6.67	5.95	-24.82
Assam	35.86	27.00	28.17	27.55	335.44	285.70	282.29	-4.15	1.21	-24.71
Gujarat	64.76	71.56	63.68	71.67	656.87	674.41	657.07	12.37	2.64	10.50
Rajasthan	2.20	0.00	0.00	0.00	21.60	0.00	0.00	0	0	-100.00
Tamil Nadu	79.02	83.59	72.18	82.36	814.08	833.64	851.45	15.81	-2.09	5.78
Tripura	144.22	103.20	122.38	105.30	1376.13	1025.13	1298.28	-15.67	-21.04	-28.44
OFFSHORE	1331.22	1244.13	1286.73	1242.87	12662.09	12325.19	12519.10	-3.31	-1.55	-6.54
Eastern Offshore	61.59	18.43	17.46	18.94	494.26	202.79	176.42	5.50	14.95	-70.08
Western Offshore	1269.63	1225.70	1269.26	1223.93	12167.82	12122.40	12342.68	-3.43	-1.78	-3.46
2. OIL	340.07	274.08	256.20	270.33	3280.75	2657.14	2567.13	6.98	3.51	-19.40
ONSHORE	340.07	274.08	256.20	270.33	3280.75	2657.14	2567.13	6.98	3.51	-19.40
Arunachal Pradesh	6.82	2.95	2.49	2.61	51.15	30.17	29.61	18.47	1.89	-56.74
Assam	308.45	248.69	237.59	244.51	3003.10	2467.35	2393.49	4.67	3.09	-19.37
Rajasthan	24.80	22.45	16.11	23.21	226.50	159.63	144.04	39.35	10.82	-9.48
3. Private/JVC	1375.94	1201.20	1243.90	1201.04	13060.68	11951.99	11596.09	-3.43	3.07	-12.70
ONSHORE	232.70	176.38	192.49	175.35	2312.31	1844.33	2111.43	-8.37	-12.65	-24.21
Andhra Pradesh	2.06	1.56	2.37	1.61	22.17	16.41	16.68	-34.18	-1.62	-24.27
Arunachal Pradesh	0.56	0.43	0.39	0.39	3.48	3.91	4.19	10.26	-6.68	-23.21
Assam	48.12	23.19	16.33	18.31	465.07	239.35	221.93	42.01	7.85	-51.81
Gujarat	22.31	21.31	14.76	21.61	211.62	204.77	106.41	44.38	92.43	-4.48
Rajasthan	149.63	127.46	156.15	130.96	1551.67	1355.36	1739.47	-18.38	-22.08	-14.82
Tamil Nadu	10.03	2.43	2.48	2.47	58.29	24.53	22.75	-2.02	7.82	-75.77
West Bengal	0.00	0	0.00	0	0.00	0.00	0.00	0	0	0
CBM	103.48	68.27	54.78	67.64	830.11	625.55	540.92	24.61	15.64	-34.03
Jharkhand (CBM)	10.39	7.39	0.24	6.48	66.30	34.70	4.84	2979.17	616.94	-28.87
Madhya Pradesh (CBM)	37.20	25.98	19.11	25.96	313.82	242.26	194.65	35.95	24.46	-30.16
West Bengal (CBM)	55.89	34.90	35.43	35.20	449.99	348.59	341.44	-1.50	2.09	-37.56
OFFSHORE	1039.76	956.55	996.64	958.05	9918.26	9482.11	8943.74	-4.02	6.02	-8.00
Eastern Offshore	1018.36	940.84	976.73	941.80	9696.19	9307.49	8697.97	-3.67	7.01	-7.61
Gujarat Offshore	16.70	10.56	16.01	10.61	171.10	127.87	181.70	-34.04	-29.63	-36.77
Western Offshore	4.70	5.15	3.89	5.64	50.97	46.74	64.06	32.39	-27.04	9.57
TOTAL (1+2+3)	3455.17	3066.32	3139.19	3065.58	33019.74	30369.04	30352.68	-2.32	0.05	-11.25
CBM	103.48	68.27	54.78	67.64	830.11	625.55	540.92	24.61	15.64	-34.03
ONSHORE	980.70	797.37	801.05	797.02	9609.28	7936.19	8348.92	-0.46	-4.94	-18.69
OFFSHORE	2370.98	2200.68	2283.36	2200.92	22580.35	21807.30	21462.84	-3.62	1.60	-7.18

Note: Totals may not tally due to rounding off figures. *: Provisional. **: Revised #: Data Awaited

Reasons for shortfall are indicated in the note. ^: CPCL CBR refinery is under shutdown due to limitation in meeting required Product specifications with the existing configuration Source: Oil Companies

Crude Oil Processed during the month of January, 2025 and cumulatively for the period April-January, 2024-2025 vis-à-vis April-January, 2023 - 2024

(Figures in Thousand Metric Tons)

Name of Undertaking/Unit	Target production during the month	Production during the			Cumulative Production (April-January)			% variation over last year		% variation during the month under review over Target production
		Month under review *	Corresponding month of last year	Preceding month of current year **	Target production during current	Actual production during current year *	Actual production during corresponding period of last year	During the month under review	Up to the end of the period	
A. CPSEs Refineries	14557.84	15308.33	14398.74	15211.07	138918.67	139770.97	137306.89	6.32	1.79	5.16
1. IOCL, Barauni	558.00	543.6	517.57	599.19	5438	5606.61	5469.91	5.03	2.50	-2.58
2. IOCL, Bongaigaon	250.00	257.12	251.93	260.04	2276.1	2277.84	2516.99	2.06	-9.50	2.85
3. IOCL, Digboi	28.00	66.35	68.88	63.10	572	647.77	576.75	-3.68	12.31	136.95
4. IOCL, Gujarat	988.40	1315.57	1191.57	1317.77	11559.71	13235.66	12581.83	10.41	5.20	33.10
5. IOCL, Guwahati	32.40	105.42	95.74	41.83	937.6	968.56	787.95	10.11	22.92	225.44
6. IOCL, Haldia	745.49	744.38	742.02	747.23	6381.21	5565.75	6645.53	0.32	-16.25	-0.15
7. IOCL, Mathura	735.00	740.42	646.13	874.39	7048	6387.67	7496.05	14.59	-14.79	0.74
8. IOCL, Panipat	1395.00	1318.66	1213.87	1389.80	12945	12908.43	12506.40	8.63	3.21	-5.47
9. IOCL, Paradip	1401.00	1436.19	1363.85	1403.14	13233	11945.12	12536.46	5.30	-4.72	2.51
Total IOCL	6133.28	6527.72	6091.56	6696.48	60390.62	59543.40	61117.86	7.16	-2.58	6.43
10. BPCL, Bina	686.90	687.71	731.36	687.51	6244.45	6428.20	5837.36	-5.97	10.12	0.12
11. BPCL, Kochi	1473.53	1522.88	1588.22	1567.14	13900.29	14214.29	14553.66	-4.11	-2.33	3.35
12. BPCL, Mumbai	1308.55	1390.55	1156.9	1243.65	12770.65	12850.24	12282.97	20.20	4.62	6.27
Total BPCL	3468.98	3601.14	3476.48	3497.30	32915.39	33492.72	32674.00	3.59	2.51	3.81
13. HPCL, Mumbai	830.73	883.28	853.95	901.78	7917.82	8238.36	8281.36	3.44	-0.52	6.33
14. HPCL, Vaisakh	1298.00	1423.11	1180.36	1339.44	11326	12475.69	10112.23	20.57	23.37	9.64
Total HPCL	2128.73	2306.39	2034.31	2241.22	19243.82	20714.06	18393.59	13.37	12.62	8.35
15. CPCL, Manali	1042.00	1002.42	1001.24	945.46	9220	8482.52	9555.89	0.12	-11.23	-3.80
Total CPCL	1042.00	1002.42	1001.24	945.46	9220	8482.52	9555.89	0.12	-11.23	-3.80
16. NRL, Numaligarh	254.06	287.6	261.67	275.40	2507.81	2543.61	1962.30	9.91	29.62	13.20
Total NRL	254.06	287.6	261.67	275.40	2507.81	2543.61	1962.30	9.91	29.62	13.20
17. MRPL, Mangalore	1525.00	1576.56	1527.48	1548.44	14587	14936.52	13548.93	3.21	10.24	3.38
Total MRPL	1525.00	1576.56	1527.48	1548.44	14587	14936.52	13548.93	3.21	10.24	3.38
18. ONGC, Tatipaka	5.79	6.51	6.01	6.77	54.04	58.14	54.32	8.26	7.03	12.45
Total ONGC	5.79	6.51	6.01	6.77	54.04	58.14	54.32	8.26	7.03	12.45
B. Private & JVs Refineries	8324.84	8469.99	8167.31	8640.27	79159.62	83132.71	79856.09	3.71	4.10	1.74
1. HMEL, Bhatinda	1009.37	1115.93	851.85	1109.52	9963.48	10939.28	10659.94	31.00	2.62	10.56
Total HMEL	1009.37	1115.93	851.85	1109.52	9963.48	10939.28	10659.94	31.00	2.62	10.56
2. RIL, Jamnagar	2966.81	3031.68	2966.81	3058.75	28678.7	29273.00	28678.70	2.19	2.07	2.19
3. RIL, SEZ	2615.91	2577.88	2615.91	2723.83	23545.4	25768.88	23545.40	-1.45	9.44	-1.45
Total RIL	5582.72	5609.56	5582.72	5782.58	52224.1	55041.88	52224.10	0.48	5.40	0.48
4. NEL, Vadinar	1732.75	1744.5	1732.75	1748.17	16972.05	17151.56	16972.05	0.68	1.06	0.68
Total NEL	1732.75	1744.5	1732.75	1748.17	16972.05	17151.56	16972.05	0.68	1.06	0.68
TOTAL (A+B)	22882.68	23778.33	22566.05	23851.34	218078.3	222903.68	217162.98	5.37	2.64	3.91

Note: Totals may not tally due to rounding off figures. *: Provisional. **: Revised

Reasons for shortfall are indicated in the note. ^: CPCL CBR refinery is under shutdown due to limitation in meeting required Product specifications with the existing configuration Source: Oil Companies

Refinery-wise Capacity Utilisation during the month of January, 2025 and cumulatively for the period April-January, 2024-2025 vis-à-vis April-January, 2024-2025

(Figures in Thousand Metric Tons)

Name of Undertaking/Unit/State	January, 2025			January, 2024			April-January, 2024-2025			April-January, 2024-2025		
	Prorated Installed Capacity	Actual Crude T'put *	% Utilisation of Installed Capacity	Prorated Installed Capacity	Actual Crude T'put *	% Utilisation of Installed Capacity	Prorated Installed Capacity	Actual Crude T'put *	% Utilisation of Installed Capacity	Prorated Installed Capacity	Actual Crude T'put *	% Utilisation of Installed Capacity
(1)	(2)	(3)	(4)	(5)	(6)	(7)	(8)	(9)	(10)	(11)	(12)	(13)
A. CPSEs Refineries	13361.00	15308.33	114.57	13078.95	14398.74	110.09	131886.84	139770.97	105.98	129101.90	137306.89	106.36
1. IOCL, Barauni	509.59	543.60	106.67	508.20	517.57	101.84	5030.14	5606.61	111.46	5016.39	5469.91	109.04
2. IOCL, Bongaigaon	229.32	257.12	112.12	228.69	251.93	110.16	2263.56	2277.84	100.63	2257.38	2516.99	111.50
3. IOCL, Digboi	55.21	66.35	120.17	55.06	68.88	125.11	544.93	647.77	118.87	543.44	576.75	106.13
4. IOCL, Gujarat	1163.56	1315.57	113.06	1160.38	1191.57	102.69	11485.48	13235.66	115.24	11454.10	12581.83	109.85
5. IOCL, Guwahati	101.92	105.43	103.44	84.70	95.74	113.04	1006.03	968.56	96.28	836.07	787.95	94.24
6. IOCL, Haldia	679.45	744.38	109.56	677.60	742.02	109.51	6706.85	5565.75	82.99	6688.53	6645.53	99.36
7. IOCL, Mathura	679.45	740.42	108.97	677.60	646.13	95.36	6706.85	6387.67	95.24	6688.53	7496.05	112.07
8. IOCL, Panipat	1273.97	1318.67	103.51	1270.49	1213.87	95.54	12575.34	12908.43	102.65	12540.98	12506.40	99.72
9. IOCL, Paradip	1273.97	1436.19	112.73	1270.49	1363.85	107.35	12575.34	11945.12	94.99	12540.98	12536.46	99.96
Total IOCL	5966.44	6527.72	109.41	5933.20	6091.56	102.67	58894.52	59543.40	101.10	58566.40	61117.86	104.36
10. BPCL, Bina	662.47	687.71	103.81	660.66	731.36	110.70	6539.18	6428.20	98.30	6521.31	5837.36	89.51
11. BPCL, Kochi	1316.44	1522.88	115.68	1312.84	1588.22	120.98	12994.52	14214.29	109.39	12959.02	14553.66	112.31
12. BPCL, Mumbai	1019.18	1390.55	136.44	1016.39	1156.90	113.82	10060.27	12850.24	127.73	10032.79	12282.97	122.43
Total BPCL	2998.09	3601.14	120.11	2989.89	3476.48	116.27	29593.97	33492.73	113.17	29513.11	32674.00	110.71
13. HPCL, Mumbai	806.85	883.28	109.47	804.65	853.95	106.13	7964.38	8238.36	103.44	7942.62	8281.36	104.26
14. HPCL, Vaisakh	1163.56	1423.11	122.31	931.69	1180.36	126.69	11485.48	12475.69	108.62	9196.72	10112.23	109.95
Total HPCL	1970.41	2306.40	117.05	1736.34	2034.31	117.16	19449.86	20714.06	106.50	17139.34	18393.59	107.32
15. CPCL, Manali	891.78	1002.42	112.41	889.34	1001.24	112.58	8802.74	8482.51	96.36	8778.69	9555.89	108.85
Total CPCL	891.78	1002.42	112.41	889.34	1001.24	112.58	8802.74	8482.51	96.36	8778.69	9555.89	108.85
16. NRL, Numaligarh	254.79	287.60	112.88	254.10	261.67	102.98	2515.07	2543.61	101.13	2508.20	1962.30	78.24
Total NRL	254.79	287.60	112.88	254.10	261.67	102.98	2515.07	2543.61	101.13	2508.20	1962.30	78.24
17. MRPL, Mangalore	1273.97	1576.56	123.75	1270.49	1527.48	120.23	12575.34	14936.52	118.78	12540.98	13548.93	108.04
Total MRPL	1273.97	1576.56	123.75	1270.49	1527.48	120.23	12575.34	14936.52	118.78	12540.98	13548.93	108.04
18. ONGC, Tatipaka	5.61	6.51	115.97	5.59	6.01	107.50	55.33	58.14	105.08	55.18	54.32	98.44
Total ONGC	5.61	6.51	115.97	5.59	6.01	107.50	55.33	58.14	105.08	55.18	54.32	98.44
B. Private & JVs Refineries	8451.00	8469.99	100.22	8427.60	8167.31	96.91	83416.44	83132.72	99.66	83188.52	79856.09	95.99
1. HMEL, Bhatinda	959.73	1115.94	116.28	957.10	851.85	89.00	9473.43	10939.28	115.47	9447.54	10659.94	112.83
Total HMEL	959.73	1115.94	116.28	957.10	851.85	89.00	9473.43	10939.28	115.47	9447.54	10659.94	112.83
2. RIL, Jamnagar	2802.74	3031.68	108.17	2795.08	2966.81	106.14	27665.75	29273.00	105.81	27590.16	28678.70	103.95
3. RIL, SEZ	2989.59	2577.88	86.23	2981.42	2615.91	87.74	29510.14	25768.88	87.32	29429.51	23545.40	80.01
Total RIL	5792.33	5609.56	96.84	5776.50	5582.72	96.65	57175.89	55041.88	96.27	57019.67	52224.10	91.59
4. NEL, Vadinar	1698.63	1744.50	102.70	1693.99	1732.75	102.29	16767.12	17151.56	102.29	16721.31	16972.05	101.50
Total NEL	1698.63	1744.50	102.70	1693.99	1732.75	102.29	16767.12	17151.56	102.29	16721.31	16972.05	101.50
Total (A+B)	21812.00	23778.33	109.01	21506.55	22566.05	104.93	215303.28	222903.69	103.53	212290.43	217162.98	102.30

Note: Totals may not tally due to rounding off figures. *: Provisional. **: Revised

Reasons for shortfall are indicated in the note. ^: CPCL CBR refinery is under shutdown due to limitation in meeting required Product specifications with the existing configuration

Source: Oil Companies

Production of Petroleum Products during the month of January, 2025 and cumulatively for the period April-January, 2024-2025 vis-à-vis April-January, 2023 - 2024

(Figures in Thousand Metric Tons)

Name of Undertaking/Unit	Target production during the month	Production during the			Cumulative Production			% variation over last year		% variation during the month under review over Target production
		Month under review *	Corresponding month of last year	Preceding month of current year **	(April-January)			During the month under review	Up to the end of the period	
					Target production during current year	Actual production during current year *	Actual production during corresponding period of last year			
(1)	(2)	(3)	(4)	(5)	(6)	(7)	(8)	(9)	(10)	(11)
A. CPSEs Refineries	13851.71	14536.53	13418.49	14581.86	132864.77	133388.84	130112.15	8.33	2.52	4.94
1. IOCL, Barauni	530.34	513.57	462.62	554.43	5143.56	5391.7	5122.17	11.01	5.26	-3.16
2. IOCL, Bongaigaon	240.9	246.67	229.46	260.72	2115.01	2161.08	2365.44	7.50	-8.64	2.39
3. IOCL, Digboi	28.09	69.3	65.96	68.10	578.05	649.92	576.51	5.06	12.73	146.72
4. IOCL, Gujarat	946.64	1198.77	1164.05	1281.71	11188.08	12897.18	12166.63	2.98	6.00	26.63
5. IOCL, Guwahati	29	105.99	117.75	85.48	923.08	1080.31	985.8	-9.98	9.59	265.50
6. IOCL, Haldia	716.5	719.11	708	730.32	6112.67	5381.32	6294.5	1.57	-14.51	0.36
7. IOCL, Mathura	724.69	740.24	620.04	893.60	6946.93	6452.93	7440.54	19.39	-13.27	2.14
8. IOCL, Panipat	1383.27	1347.18	1187.09	1376.17	13117.93	13183.03	12771.55	13.49	3.22	-2.61
9. IOCL, Paradip	1316.24	1313.59	1259.47	1335.55	12371.54	10991.67	11416.28	4.30	-3.72	-0.20
Total IOCL	5915.67	6254.41	5814.44	6586.07	58496.85	58189.14	59139.42	7.57	-1.61	5.73
1. BPCL, Bina	613.81	628.98	631.06	619.61	5580.05	5789.6	5242.3	-0.33	10.44	2.47
2. BPCL, Kochi	1355.35	1451.39	1507.37	1438.91	12785.47	13293.06	13777.48	-3.71	-3.52	7.09
3. BPCL, Mumbai	1235.89	1326.85	1090.31	1195.34	12061.52	12310.07	11797.5	21.69	4.34	7.36
Total BPCL	3205.05	3407.22	3228.74	3253.86	30427.04	31392.73	30817.28	5.53	1.87	6.31
1. HPCL, Mumbai	770.19	841.4	797.37	825.36	7438.39	7690.84	7863.42	5.52	-2.19	9.25
2. HPCL, Vaisakh	1174.29	1343.48	1003.79	1300.03	10367.02	11856.72	9326.71	33.84	27.13	14.41
Total HPCL	1944.48	2184.88	1801.16	2125.39	17805.41	19547.56	17190.13	21.30	13.71	12.36
1. CPCL, Manali	983	991.21	943.54	926.45	8664	8161.17	8961.01	5.05	-8.93	0.84
Total CPCL	983	991.21	943.54	926.45	8664	8161.17	8961.01	5.05	-8.93	0.84
1. NRL, Numaligarh	251	278.69	257.51	279.41	2478	2519.61	1941.02	8.22	29.81	11.03
Total NRL	251	278.69	257.51	279.41	2478	2519.61	1941.02	8.22	29.81	11.03
1. MRPL, Mangalore	1547	1413.98	1367.23	1404.29	14942	13523.21	12010.33	3.42	12.60	-8.60
Total MRPL	1547	1413.98	1367.23	1404.29	14942	13523.21	12010.33	3.42	12.60	-8.60
1. ONGC, Tatipaka	5.51	6.12	5.86	6.40	51.47	55.42	52.96	4.41	4.63	11.12
Total ONGC	5.51	6.12	5.86	6.40	51.47	55.42	52.96	4.41	4.63	11.12
B. Private & JVs Refineries	9389.37	10080.63	9286.15	10335.99	94762.13	99949.15	95754.9	8.56	4.38	7.36
1. HMEL, Bhatinda	935.33	1072	832.12	1079.12	9281.37	10636.64	10274.14	28.83	3.53	14.61
Total HMEL	935.33	1072	832.12	1079.12	9281.37	10636.64	10274.14	28.83	3.53	14.61
2. RIL, Jamnagar	2949.22	3221.8	2949.22	3150.03	29797.99	31187.62	29797.98	9.24	4.66	9.24
3. RIL, SEZ	3878	4127.95	3878	4316.86	39306.07	41532.67	39306.07	6.45	5.66	6.45
Total RIL	6827.22	7349.75	6827.22	7466.89	69104.06	72720.29	69104.06	7.65	5.23	7.65
4. NEL, Vadinar	1626.82	1658.88	1626.82	1789.98	16376.7	16592.22	16376.7	1.97	1.32	1.97
Total NEL	1626.82	1658.88	1626.82	1789.98	16376.7	16592.22	16376.7	1.97	1.32	1.97
Total Refinerys Production of Petroleum Product (A+B)	23241.08	24617.16	22704.64	24917.87	227626.9	233337.99	225867.05	8.42	3.31	5.92
ONGC (Uran+Hazira+Ankleshwar+dahej)	215.67	229.87	208.38	226.55	2099.14	2104.15	2053.13	10.31	2.48	6.58
GAIL (Vaghodia+Vijapur+pata+Gandhar)	78.18	77.97	94.15	94.56	771.69	828.93	824.37	-17.19	0.55	-0.27
OIL(Duliajan)	2.8	2.99	2.9	2.88	23.6	24.85	25.89	3.35	-4.01	6.86
C. Total Fractionators Production of Petroleum Product	296.65	310.82	305.42	323.98	2894.43	2957.93	2903.39	1.77	1.88	4.78
Grand Total (A+B+C)	23537.73	24927.98	23010.06	25241.85	230521.33	236295.92	228770.43	8.34	3.29	5.91

Note: Totals may not tally due to rounding off figures. *: Provisional. **:Revised

Reasons for shortfall are indicated in the note. ^: CPCL CBR refinery is under shutdown due to limitation in meeting required Product specifications with the existing configuration Source: Oil Companies

भारत सरकार
पेट्रोलियम और प्राकृतिक गैस मंत्रालय
आर्थिक और सांख्यिकी प्रभाग

नई दिल्ली
दिनांक : 16 फरवरी, 2025

मासिक उत्पादन रिपोर्ट
जनवरी 2025

1. कच्चे तेल का उत्पादन

कच्चे तेल का उत्पादन¹ जनवरी, 2025 के दौरान 2471.37 टीएमटी था, जो माह के लिए लक्ष्य से 10.32 % कम और जनवरी, 2024 के उत्पादन की तुलना में 1.25% कम है। अप्रैल-जनवरी, 2025 की अवधि के दौरान कच्चे तेल का संचयी उत्पादन 24031.92 टीएमटी था, जो इस अवधि के लिए लक्ष्य से 7.58 % कम है और पिछले वर्ष की इसी अवधि के दौरान हुए उत्पादन की तुलना में क्रमशः 1.99 % कम है। कच्चे तेल का इकाई-वार और राज्य-वार उत्पादन अनुलग्नक-1 में दिया गया है। जनवरी, 2025 माह के लिए इकाई-वार कच्चे तेल का उत्पादन और अप्रैल-जनवरी, 2024-25 के लिए पिछले वर्ष की इसी अवधि की तुलना में संचयी कच्चे तेल का उत्पादन तालिका-1 में और माह-वार विवरण चित्र-1 में दिखाया गया है।

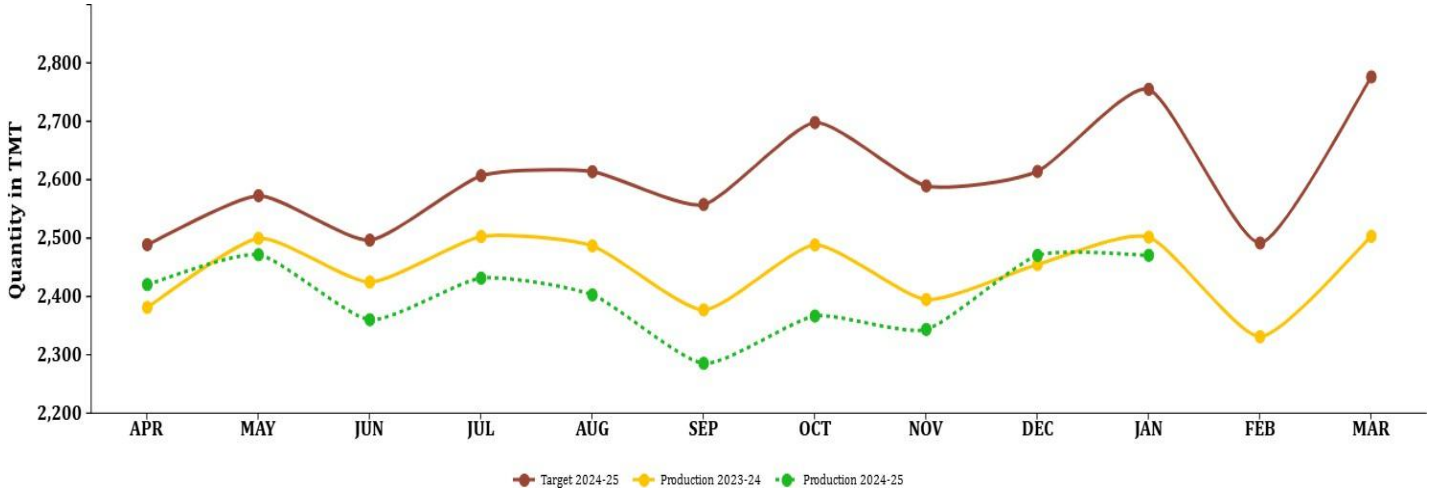
तालिका-1: कच्चे तेल का उत्पादन (टीएमटी में)

तेल कंपनी	लक्ष्य 2024-25 (अप्रैल- मार्च)*	जनवरी (माह)				अप्रैल- जनवरी (संचयी)			
		2025		2024	पिछले वर्ष की तुलना में अंतर %	2024-25		2023- 24	पिछले वर्ष की तुलना में अंतर %
		लक्ष्य *	उत्पादन*	उत्पादन		लक्ष्य *	उत्पादन*	उत्पादन	
ओएनजी सी (नामांकन ब्लॉक)	19659.47	1685.04	1558.83	1633.62	- 4.58	16445.97	15510.06	16047.97	-3.35
ओआईएल (नामांकन ब्लॉक)	3958.00	361.06	291.08	288.36	0.94	3248.82	2894.35	2788.33	3.80
निजी/संयु क्त उद्यम (पीएससी/ आरएससी व्यवस्था)	7654.70	709.67	621.46	580.67	7.02	6307.55	5627.51	5684.80	-1.01
कुल	31272.17	2755.77	2471.37	2502.65	- 1.25	26002.35	24031.92	24521.10	-1.99

नोट: पूर्णांकन के कारण योग का मिलान नहीं हो सकता है।

*:अनंतिम 1 कंडेन्सेट सम्मिलित

चित्र-1 मासिक कच्चे तेल का उत्पादन



उत्पादन में कमी के कारणों सहित इकाई-वार उत्पादन विवरण निम्नानुसार है:

1.1 नामांकन ब्लॉकों में ओएनजीसी (ऑयल एंड नेचुरल गैस कॉर्पोरेशन) द्वारा कच्चे तेल का उत्पादन जनवरी, 2025 के दौरान 1558.83 टीएमटी था, जो माह के लक्ष्य से 7.49% कम है और जनवरी, 2024 के उत्पादन की तुलना में 4.58% कम है। ओएनजीसी द्वारा अप्रैल –जनवरी, 2025 के दौरान संचयी कच्चे तेल का उत्पादन 15510.06 टीएमटी था, जो अवधि के लिए लक्ष्य की तुलना में क्रमशः 5.69 % कम है लेकिन पिछले वर्ष की इसी अवधि के दौरान हुए उत्पादन से 3.35 % कम है। उत्पादन में कमी के कारण निम्नानुसार है:

- रत्ना एवं आर सीरीज तथा एनबीपी (डी-1) क्षेत्रों से नियोजित उत्पादन से कम उत्पादन।
- सीएल-II: केजी-डीडब्ल्यूएन-98/2: परियोजना में देरी तथा कूपों से अनुमानित प्रोफाइल से कम उत्पादन हो रहा है।
- क्लस्टर-7/8: अनुमान से कम तेल उत्पादन।
- लिंच, सोभासन, एन कडी, बेचराजी तथा मेहसाणा परिसंपत्ति के लंबा क्षेत्रों में अनुमानित से कम उत्पादन।
- अहमदाबाद परिसंपत्ति के अहमदाबाद और एस केडी क्षेत्रों के उत्पादन में गिरावट।
- असम परिसंपत्ति के लकवा, गेलेकी क्षेत्रों और हाटीपोटी क्षेत्रों के उत्पादन में गिरावट।
- केसनापल्ली और गोपावरम क्षेत्रों में गिरावट। राजमुंदरी परिसंपत्ति में पीएस और वाईटीएफ कूपों, विकास कूपों और डब्ल्यूओआर कार्यों से कम योगदान/देरी।
- पुंडी क्षेत्र में पानी कटौती के मुद्दों के कारण कावेरी परिसंपत्ति के कमलापुरम में उत्पादन में गिरावट तथा डब्ल्यूओआर से अनुमानित से भी कम लाभ।

1.2 नामांकन ब्लॉकों में ओआईएल (ऑयल इंडिया लिमिटेड) द्वारा कच्चे तेल का उत्पादन जनवरी, 2025 के दौरान 2 91.08 टीएमटी था , जो माह के लक्ष्य से 19.38 % कम लेकिन जनवरी, 2024 के उत्पादन की तुलना में 0.94% अधिक है। अप्रैल-जनवरी, 2025 के दौरान ओआईएल द्वारा कच्चे तेल का संचयी उत्पादन 2894.35 टीएमटी था , जो इस अवधि के लक्ष्य से 10.91% कम है , लेकिन पिछले वर्ष की इसी अवधि के दौरान उत्पादन की तुलना में 3.80% अधिक है। उत्पादन में कमी के प्रमुख कारण निम्नानुसार है:

- वेधन कूपों से नियोजित योगदान से भी कम योगदान।
- पुराने कूपों से नियोजित योगदान से भी कम योगदान।
- वर्कओवर कूपों से नियोजित योगदान से कम योगदान।
- प्रमुख उपभोक्ताओं द्वारा एनजी के लो ऑफटेक ने कच्चे तेल के उत्पादन को प्रभावित किया।

1.3 पीएससी/आरएससी व्यवस्था में निजी/संयुक्त उद्यमों द्वारा कच्चे तेल का उत्पादन जनवरी , 2025 के दौरान 621.46 टीएमटी था , जो रिपोर्टिंग माह के लक्ष्य से 12.430% कम है और जनवरी , 2024 के दौरान माह उत्पादन से 7.02% अधिक है। अप्रैल-जनवरी 2025 के दौरान निजी/संयुक्त उद्यमों द्वारा संचयी कच्चे तेल का उत्पादन 5627.51 टीएमटी था , जो कि इस अवधि के लक्ष्य और पिछले वर्ष की इसी अवधि के दौरान उत्पादन से क्रमशः 10.78% कम और 1.01% कम है:

- आरजे-ऑन-90/1(वेदांत):- 1. मंगला: एक से अधिक कूप 2. भाग्यम: अनियोजित कूप डाउनटाइम। लोअर पॉलिमर इंजेक्शन 3. ऐश्वर्या: अनियोजित कूप और सतही डाउनटाइम। 4. एबीएच: अनियोजित कूप और सतही डाउनटाइम।
- केजी-डीडब्ल्यूएन-98/3 (आरआईएल):- आपातकालीन शटडाउन के कारण दिनांक 24.01.2025 को एफपीएसओ ट्रिप्पड हो गया।
- पीवाई-3 (हार्डी): - क्षेत्र से उत्पादन अभी शुरू होना है।
- सीबी-ओएस/2 (वेदांता): - कूप एलबी-13 वाई में जल कटौती में वृद्धि। रेत अंदर आने के कारण जीए-5 कूप बंद हो गया।
- केजी-डीडब्ल्यूएन-98/2 (ओएनजीसी): - पी क्षेत्र तेल कूपों के खुलने में देरी के कारण कमी। केडीजी-ई (पी क्षेत्र) कूप और एम4 (एम क्षेत्र) का खराब प्रदर्शन।

2. प्राकृतिक गैस का उत्पादन

प्राकृतिक गैस का उत्पादन जनवरी, 2025 के दौरान 3066.32 एमएमएससीएम था , जो मासिक लक्ष्य से 11.25% कम और जनवरी, 2024 के दौरान हुए उत्पादन से 2.32% कम है। अप्रैल-जनवरी, 2025 के दौरान संचयी प्राकृतिक गैस उत्पादन 30369.03 एमएमएससीएम था , जो इस अवधि के लक्ष्य की तुलना में 8.03 % कम है लेकिन पिछले वर्ष की इसी अवधि के दौरान उत्पादन से 0.05% अधिक है। प्राकृतिक गैस का इकाई-वार और राज्य-वार उत्पादन अनुलग्नक में दिया गया है। जनवरी , 2025 माह के लिए इकाई-वार प्राकृतिक गैस का उत्पादन और पिछले वर्ष की इसी अवधि की तुलना में अप्रैल-जनवरी 2024-25 के लिए प्राकृतिक गैस का संचयी उत्पादन तालिका-2 और माह-वार विवरण चित्र-2 में दिखाया गया है।

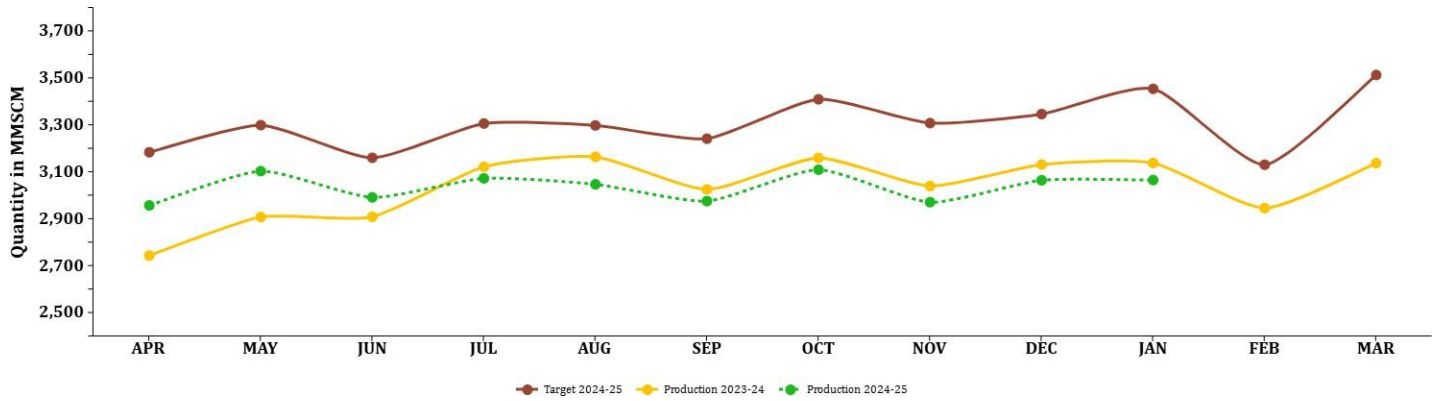
तालिका-2: प्राकृतिक गैस उत्पादन (एमएमएससीएम में)

तेल कंपनी	लक्ष्य	जनवरी (माह)				अप्रैल-जनवरी (संचयी)			
	2024-25 (अप्रैल- मार्च)*	2025		2024	पिछले वर्ष की तुलना में अंतर %	2024-25		2023-24	पिछले वर्ष की तुलना में अंतर %
		लक्ष्य *	उत्पादन *	उत्पादन		लक्ष्य *	उत्पादन *	उत्पादन	
ओएनजीसी (नामांकन ब्लॉक)	19997.89	1739.16	1591.04	1639.09	-2.93	16678.31	15759.91	16189.45	-2.65
ओआईएल (नामांकन ब्लॉक)	3929.22	340.07	274.08	256.20	6.98	3280.75	2657.14	2567.13	3.51
निजी/संयुक्त उद्यम (पीएससी/आरए ससी व्यवस्था)	15738.76	1375.94	1201.19	1243.91	-3.43	13060.68	11951.99	11596.09	3.07
कुल	39665.87	3455.17	3066.32	3139.19	-2.32	33019.74	30369.03	30352.68	0.05

नोट : पूर्णांकन के कारण योग का मिलान नहीं हो सकता है।

* अनंतिम

चित्र-2: मासिक प्राकृतिक गैस का उत्पादन



2.1 नामांकन ब्लॉकों में ओएनजीसी (ऑयल एंड नेचुरल गैस कॉर्पोरेशन) द्वारा प्राकृतिक गैस का उत्पादन जनवरी, 2025 के दौरान 1 591.04 एमएमएससीएम था जो माह के लिए लक्ष्य से 8.52% कम है और जनवरी, 2024 के दौरान हुए उत्पादन की तुलना में 2.93% कम है। अप्रैल-जनवरी, 2025 के दौरान ओएनजीसी द्वारा संचयी प्राकृतिक गैस उत्पादन 15759.91 एमएमएससीएम था, जो कि अवधि के लक्ष्य और पिछले वर्ष की इसी अवधि के दौरान उत्पादन से क्रमशः 5.51% और 2.65% कम है। उत्पादन में कमी के कारण निम्नानुसार हैं:

- केजी-98/2 क्लस्टर-2: कूपों का अनुमानित प्रोफाइल से भी कम उत्पादन और परियोजना में देरी।
- कूप वीए-डीए अनुमानित प्रोफाइल से कम उत्पादन कर रहा है।
- पन्ना और वसई पूर्व: नियोजित गैस उत्पादन से कम उत्पादन करने वाले कूप।

- त्रिपुरा परिसंपत्ति में आरओयू मुद्दों के कारण लंबित ईसी/एफसी कूपों के कनेक्शन के लिए लाइन बिछाने के कारण नए कूपों की ड्रिलिंग में देरी और उच्च उत्पादक कूपों को बंद करना।
- कावेरी परिसंपत्ति में उपभोक्ता ऑफटेक संबंधी मुद्दे।
- असम संपत्ति में जीओआर में गिरावट के कारण गैस कूप एलपीएन#10ए में गिरावट और लकवा तथा चराली की एजी में कमी।
- दक्षिणी क्षेत्र मोरी, केसवादासुपालेम और केसनापल्ली से उत्पादन में कमी।
- राजमुंदरी परिसंपत्ति उपभोक्ता संबंधी मुद्दे।

2.2 नामांकन ब्लॉकों में ओआईएल (ऑयल इण्डिया लि.) द्वारा प्राकृतिक गैस का उत्पादन जनवरी, 2025 के दौरान 274.08 एमएमएससीएम था जो चालू वर्ष के माह के लक्ष्य से 19.40% कम है लेकिन पिछले वर्ष के इसी माह के उत्पादन की तुलना में 6.98% अधिक है। अप्रैल-जनवरी 2025 के दौरान ओआईएल द्वारा संचयी प्राकृतिक गैस उत्पादन 2657.14 एमएमएससीएम था, जो इस अवधि के लक्ष्य से 9.01% कम है लेकिन पिछले वर्ष की इसी अवधि के दौरान हुए उत्पादन से 3.51% अधिक है। उत्पादन में कमी के कारण निम्नानुसार हैं:

- वेधन कूपों से नियोजित योगदान से भी कम योगदान।
- पुराने कूपों से नियोजित योगदान से भी कम योगदान।
- एमपी में प्रमुख उपभोक्ताओं द्वारा लो ऑफटेक
- पर्यावरण संबंधी हानि
- प्रचालन संबंधी हानि।

2.3 पीएससी/आरएससी/सीबीएम व्यवस्था में निजी/संयुक्त उद्यमों द्वारा जनवरी 2025 के दौरान प्राकृतिक गैस का उत्पादन 1201.19 एमएमएससीएम था जो माह के लक्ष्य से 12.70% कम है लेकिन जनवरी 2024 के दौरान हुए उत्पादन की तुलना में 3.43% कम है। अप्रैल-जनवरी, 2025 के दौरान निजी/संयुक्त उद्यमों द्वारा संचयी प्राकृतिक गैस उत्पादन 11951.99 एमएमएससीएम था, जो इस अवधि के लक्ष्य से 8.49% कम है किन्तु पिछले वर्ष की इसी अवधि के दौरान उत्पादन से 3.07% अधिक है। उत्पादन में कमी के कारण निम्नानुसार हैं:

- केजी-डीडब्ल्यूएन-98/2 (ओएनजीसी): - पी क्षेत्र तेल कूपों के खुलने में देरी के कारण कमी। केडीजी-ई (पी क्षेत्र) कूप और एम4 (एम क्षेत्र), यू क्षेत्र कूपों का खराब प्रदर्शन।
- केजी-डीडब्ल्यूएन-98/3 (आरआईएल):- दिनांक 09-07-2025 को कूप एए 1-डीईवी2 उच्च जल कटौती। जल उत्पादन को नियंत्रित करने के लिए ई 2 कूप धीरे-धीरे बंद हो गया।
- आरजे-ऑन/6 (एफईएल): - एकमात्र खरीदार द्वारा कम गैस ऑफटेक।
- एएपी-ऑन-94/1 (एचओईसी): - उपभोक्ता द्वारा कम ऑफटेक।
- रानीगंज पूर्व (ईएसएसएआर): - नए कूपों के निर्धारित वेधन में देरी और मौजूदा कूपों में बोरिंग संबंधी समस्याओं के कारण कमी।

3. संसाधित कच्चा तेल (कच्चा तेल श्रूपट)

कच्चे तेल का प्रसंस्करण जनवरी, 2025 के दौरान 23778.33 टीएमटी था, जो माह के लक्ष्य से 3.91% अधिक है लेकिन जनवरी, 2024 की तुलना में 5.37% अधिक है। अप्रैल-जनवरी, 2025 के दौरान संसाधित संचयी कच्चा तेल 222903.68 टीएमटी था, जो इस अवधि के लक्ष्य से क्रमशः 2.21% अधिक है, और पिछले वर्ष की इसी अवधि के दौरान उत्पादन से 2.64 % अधिक है। जनवरी, 2024 की तुलना में जनवरी, 2025 के दौरान कूड श्रूपट और क्षमता उपयोग का रिफाइनरी-वार विवरण अनुलग्नक-III और अनुलग्नक-IV में दिया गया है। जनवरी, 2025 माह के लिए कंपनी- वार कूड श्रूपट और पिछले वर्ष की समान अवधि की तुलना में अप्रैल-जनवरी, 2025 की अवधि के लिए संचयी उत्पादन तालिका- 3 में और माह-वार विवरण चित्र- 3 में दर्शाया गया है।

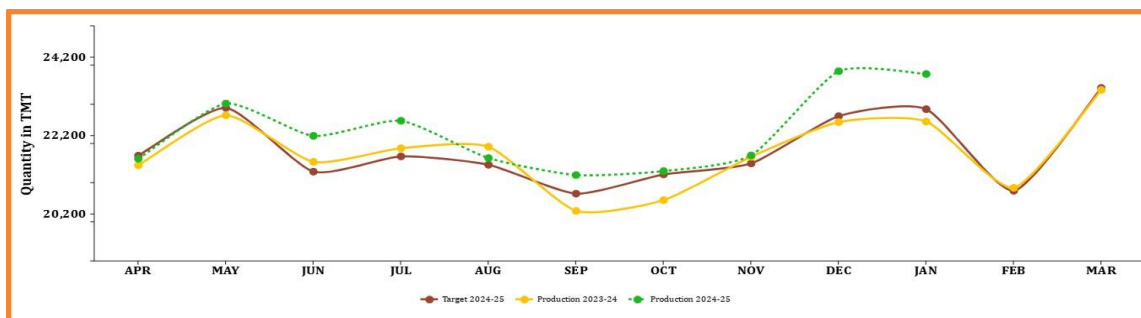
तालिका 3: संसाधित कच्चा तेल (कूड श्रूपट) (टीएमटी में)

तेल कंपनी	लक्ष्य	जनवरी (माह)				अप्रैल-जनवरी (संचयी)				
		2024-25 (अप्रैल - मार्च)*	2025		2024	पिछले वर्ष की तुलना में अंतर%	2024-25		2023-24	पिछले वर्ष की तुलना में अंतर%
			लक्ष्य *	उत्पादन *	उत्पादन		लक्ष्य *	उत्पादन *	उत्पादन	
सीपीएसई	167407.23	14557.84	15308.33	14398.74	6.32	138918.67	139770.97	137306.89	1.79	
आईओसीएल	72840.56	6133.28	6527.72	6091.56	7.16	60390.62	59543.40	61117.86	-2.58	
वीपीसीएल	39500.00	3468.98	3601.13	3476.48	3.59	32915.39	33492.72	32674.00	2.51	
एचपीसीएल	23299.03	2128.73	2306.40	2034.31	13.37	19243.82	20714.06	18393.59	12.62	
सीपीसीएल	11203.00	1042.00	1002.42	1001.24	0.12	9220.00	8482.52	9555.89	-11.23	
एनआरएल	2999.54	254.06	287.60	261.67	9.91	2507.81	2543.61	1962.30	29.62	
एमआरपीएल	17500.00	1525.00	1576.56	1527.48	3.21	14587.00	14936.52	13548.93	10.24	
ओएनजीसी	65.10	5.79	6.51	6.01	8.26	54.04	58.14	54.32	7.03	
निजी/संयुक्त उद्यम	94897.04	8324.84	8469.99	8167.31	3.71	79159.62	83132.71	79856.09	4.10	
एचएमईएल	11884.54	1009.37	1115.94	851.85	31.00	9963.48	10939.28	10659.94	2.62	
आरआईएल	62690.05	5582.72	5609.56	5582.72	0.48	52224.10	55041.88	52224.10	5.40	
एनईएल	20322.45	1732.75	1744.50	1732.75	0.68	16972.05	17151.56	16972.05	1.06	
कुल	262304.27	22882.67	23778.33	22566.05	5.37	218078.30	222903.68	217162.97	2.64	

नोट: पूर्णांकन के कारण योग का मिलान नहीं हो सकता है।

* अंतिम

चित्र 3: प्रसंस्कृत कच्चाह तेल (कूड थ्रूपुट)



3.1 सीपीएसई रिफाइनरियों का संसाधित कच्चा तेल जनवरी, 2025 के दौरान 15308.33 टीएमटी था जो माह के लक्ष्य से 5.16% अधिक है लेकिन जनवरी, 2024 के उत्पादन की तुलना में 6.32% अधिक है। अप्रैल-जनवरी, 2025 के दौरान संचयी कच्चे तेल का थ्रूपुट 139770.97 टीएमटी था जो अवधि के लिए लक्ष्य से क्रमशः 0.61% अधिक है और पिछले वर्ष की इसी अवधि के दौरान उत्पादन से 1.79% अधिक है।

3.2 निजी और संयुक्त उद्यमों की रिफाइनरियों का संसाधित कच्चा तेल जनवरी, 2025 के दौरान 8469.99 टीएमटी था जो माह के लक्ष्य से 1.74% अधिक है, और जनवरी 2024 के उत्पादन से 3.71% अधिक है। अप्रैल-जनवरी 2025 के दौरान संचयी कच्चे तेल का थ्रूपुट 83132.71 टीएमटी था, जो इस अवधि के लक्ष्य से और पिछले वर्ष की इसी अवधि के उत्पादन से क्रमशः 5.02% और 5.02% अधिक है

4. पेट्रोलियम उत्पादों का उत्पादन

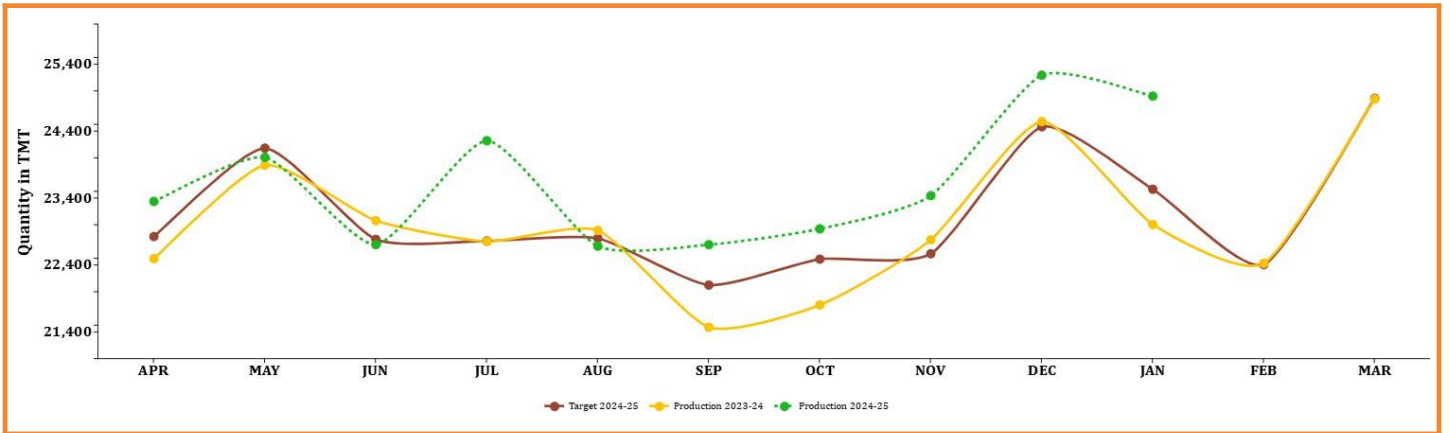
पेट्रोलियम उत्पादों का उत्पादन जनवरी, 2025 के दौरान 24927.98 टीएमटी था, जो माह के लक्ष्य से 5.91% अधिक लेकिन जनवरी, 2024 के उत्पादन से 8.34% अधिक है। अप्रैल-जनवरी, 2025 के दौरान संचयी उत्पादन 236295.92 टीएमटी था, जो अवधि के उत्पादन लक्ष्य और पिछले वर्ष की इसी अवधि के दौरान उत्पादन से क्रमशः 2.51% और 2.29% अधिक है। पेट्रोलियम उत्पादों का इकाई-वार उत्पादन अनुलग्नक V में दिया गया है। जनवरी, 2025 माह के लिए कंपनी-वार उत्पादन और पिछले वर्ष की समान अवधि की तुलना में अप्रैल-जनवरी, 2025 के लिए संचयी उत्पादन तालिका-4 में और माह-वार उत्पादन चित्र-4 में दिया गया है।

तालिका 4: पेट्रोलियम उत्पादों का उत्पादन(टीएमटी)

तेल कंपनी	लक्ष्य 2024-25 (अप्रैल- मार्च)*	जनवरी (माह)				अप्रैल- जनवरी (संचयी)			
		2025		2024	पिछले वर्ष की तुलना में अंतर%	2024-25		2023-24	पिछले वर्ष की तुलना में अंतर%
		लक्ष्य *	उत्पादन*	उत्पादन		लक्ष्य *	उत्पादन*	उत्पादन	
सीपीएसई	160086.09	13851.7 1	14536.53	13418.49	8.33	132864.76	133388.8 4	130112.1 5	2.52
आईओसीएल	70566.49	5915.67	6254.42	5814.44	7.57	58496.85	58189.15	59139.42	-1.61
बीपीसीएल	36510.53	3205.05	3407.22	3228.74	5.53	30427.04	31392.73	30817.28	1.87
एचपीसीएल	21534.07	1944.48	2184.88	1801.16	21.30	17805.41	19547.56	17190.13	13.71
सीपीसीएल	10538.00	983.00	991.21	943.55	5.05	8664.00	8161.17	8961.01	-8.93
एनआरएल	2964.00	251.00	278.69	257.51	8.22	2478.00	2519.61	1941.02	29.81
एमआरपीएल	17911.00	1547.00	1413.98	1367.23	3.42	14942.00	13523.21	12010.33	12.60
ओएनजीसी	62.00	5.51	6.12	5.86	4.41	51.47	55.42	52.96	4.63
निजी/संयुक्त उद्यम	114279.44	9389.37	10080.63	9286.15	8.56	94762.13	99949.15	95754.90	4.38
एचएमईएल	11071.22	935.33	1072.00	832.12	28.83	9281.37	10636.64	10274.14	3.53
आरआईएल	83521.37	6827.22	7349.75	6827.21	7.65	69104.06	72720.29	69104.06	5.23
एनईएल	19686.84	1626.82	1658.88	1626.82	1.97	16376.70	16592.22	16376.70	1.32
कुल रिफाइनरी	274365.52	23241.0 8	24617.16	22704.64	8.42	227626.90	233337.9 9	225867.0 4	3.31
फ्रेक्शनेटर्स	3464.99	296.65	310.82	305.42	1.77	2894.43	2957.93	2903.39	1.88
कुल	277830.51	23537.7 3	24927.98	23010.06	8.34	230521.33	236295.9 2	228770.4 3	3.29

नोट: पूर्णांकन के कारण योग का मिलान नहीं हो सकता है। *: अंतिम

4: पेट्रोलियम उत्पादों का मासिक रिफाइनरी उत्पादन



4.1 तेल रिफाइनरियों द्वारा पेट्रोलियम उत्पादों का उत्पादन जनवरी, 2025 के दौरान 24617.16 टीएमटी था, जो माह के लक्ष्य की तुलना में 5.92% अधिक है और जनवरी, 2024 के उत्पादन की तुलना में 8.42% अधिक है। अप्रैल-जनवरी, 2025 के दौरान संचयी उत्पादन 233337.99 टीएमटी था, जो इस अवधि के लक्ष्य और पिछले वर्ष की इसी अवधि के दौरान उत्पादन से क्रमशः 2.51% और 3.31% अधिक है।

4.2 फ्रैक्शनेटरों द्वारा पेट्रोलियम उत्पादों का उत्पादन जनवरी, 2025 के दौरान 310.82 टीएमटी था जो माह के लक्ष्य की तुलना में 4.78% अधिक है और जनवरी, 2024 के उत्पादन की तुलना में 1.77% अधिक है। अप्रैल-जनवरी, 2025 के दौरान संचयी उत्पादन 2957.93 टीएमटी था, जो इस अवधि के लक्ष्य और पिछले वर्ष की इसी अवधि के उत्पादन से क्रमशः 2.19% और 1.88% अधिक है।

दिनांक 12-02-2025 को रिपोर्ट (एमपीआर) को परियोजना पोर्टल से एपीआई के माध्यम से तैयार किया जाता है।

माह जनवरी, 2025 के दौरान कच्चे तेल का उत्पादन और अप्रैल-जनवरी, 2023-2024 की तुलना में अप्रैल-जनवरी, 2024-2025 की अवधि के लिए संघी उत्पादन

(आंकड़े हजार मीट्रिक टन में)

उपक्रम/ इकाई/ राज्य का नाम	माह के दौरान लक्ष्य उत्पादन	उत्पन्न/अवधि के दौरान उत्पादन			संघी उत्पादन (अप्रैल-जनवरी)			पिछले वर्ष की तुलना में वृद्धि-कमी %		लक्ष्य उत्पादन की तुलना में समीक्षाधीन माह के दौरान वृद्धि- कमी %
		समीक्षाधीन माह *	पिछले वर्ष का तदनुसूची माह	वर्तमान वर्ष का पूर्व माह **	वर्तमान वर्ष के दौरान लक्ष्य उत्पादन	वर्तमान वर्ष के दौरान वास्तविक उत्पादन	पिछले वर्ष की तदनुसूची अवधि के दौरान वास्तविक उत्पादन	समीक्षाधीन माह के दौरान	अवधि के अंत तक	
(1)	(2)	(3)	(4)	(5)	(6)	(7)	(8)	(9)	(10)	(11)
1.ओएनजीसी	1685.04	1558.83	1633.62	1576.29	16445.97	15510.06	16047.97	-4.58	-3.35	-7.49
अभितटीय	542.58	509.77	515.46	516.89	5278.00	5046.89	4999.54	-1.10	0.95	-6.05
आंध्र प्रदेश	18.60	17.87	18.49	19.70	193.57	186.91	162.17	-3.35	15.26	-3.92
असम	99.40	88.29	89.43	90.19	941.19	877.69	871.27	-1.27	0.74	-11.18
गुजरात	406.82	387.39	387.69	390.77	3954.75	3812.03	3777.24	-0.08	0.92	-4.78
तमिलनाडु	17.52	16.03	19.66	16.10	186.25	168.86	187.16	-18.46	-9.78	-8.50
त्रिपुरा	0.24	0.20	0.19	0.13	2.23	1.40	1.70	5.26	-17.65	-16.67
अपतटीय	1142.46	1049.06	1118.15	1059.40	11167.98	10463.17	11048.44	-6.18	-5.30	-8.18
पूर्वी अपतटीय	0.64	0.89	0.81	0.89	6.67	8.60	7.52	8.54	14.36	39.06
पश्चिमी अपतटीय	1141.82	1048.17	1117.34	1058.51	11161.30	10454.57	11040.91	-6.19	-5.31	-8.20
2. ओआईएल	361.06	291.08	288.36	293.90	3248.82	2894.35	2788.33	0.95	3.80	-19.38
अभितटीय	361.06	291.08	288.36	293.90	3248.82	2894.35	2788.33	0.95	3.80	-19.38
अरुणाचल प्रदेश	2.66	2.44	2.89	2.38	27.02	26.03	25.99	-15.57	0.15	-8.27
असम	354.09	285.27	282.59	288.60	3186.15	2841.52	2742.36	0.95	3.62	-19.44
राजस्थान	4.31	3.37	2.88	2.92	35.65	26.80	19.98	17.01	34.13	-21.81
3.निजी/ जेवीसी	709.67	621.46	580.67	601.17	6307.55	5627.51	5684.80	7.03	-1.01	-12.43
अभितटीय	404.72	344.55	396.58	339.60	3957.96	3508.73	4252.95	-13.12	-17.50	-14.87
आंध्र प्रदेश	5.20	4.64	5.96	4.95	56.01	52.60	39.17	-22.15	34.29	-10.77
अरुणाचल प्रदेश	5.68	1.57	1.92	1.59	35.47	15.68	16.55	-18.23	-5.26	-72.36
असम	3.57	2.39	1.58	1.94	38.19	20.95	23.24	51.27	-9.85	-33.05
गुजरात	53.04	58.19	32.05	53.56	507.13	471.64	374.74	81.56	25.86	9.71
राजस्थान	331.90	272.51	349.12	272.26	3266.76	2894.44	3742.33	-21.94	-22.66	-17.89
तमिलनाडु	5.34	5.26	5.95	5.30	54.39	53.42	56.93	-11.76	-6.17	-1.50
अपतटीय	304.94	276.92	184.08	261.57	2349.60	2118.78	1431.84	50.43	47.98	-9.19
पूर्वी अपतटीय	275.20	258.22	158.01	242.90	2063.79	1949.95	1110.38	63.42	75.61	-6.17
गुजरात अपतटीय	26.15	15.59	22.20	15.32	240.69	137.62	286.44	-29.77	-51.96	-40.38
पश्चिमी अपतटीय	3.60	3.11	3.87	3.35	45.12	31.21	35.02	-19.64	-10.88	-13.61
कुल योग (1+2+3)	2755.77	2471.37	2502.64	2471.36	26002.35	24031.92	24521.10	-1.25	-2.00	-10.32
अभितटीय	1308.37	1145.40	1200.40	1150.39	12484.77	11449.97	12040.82	-4.58	-4.91	-12.45
अपतटीय	1447.40	1325.98	1302.24	1320.97	13517.57	12581.96	12480.28	1.82	0.81	-8.39

नोट: आंकड़ों को पूर्णांकित किए जाने के कारण योग का मिलान नहीं हो सकता है। *अनंतिम **संशोधित #: डाटा प्रतीक्षित कमी के कारणों को नोट में दर्शाया गया है। A: मौजूदा कॉन्फिगरेशन के साथ आवश्यक उत्पाद विनिर्देशों को पूरकरने के कारण सीपीसीएल और सीबीआर रिफाइनरी बंद है। स्रोत: तेल कंपनियां

माह जनवरी, 2025 के दौरान कच्चे तेल का उत्पादन और अप्रैल-जनवरी, 2023-2024 की तुलना में अप्रैल-जनवरी, 2024-2025 की अवधि के लिए संचयी उत्पादन

(आंकड़े हजार मीट्रिक टन में)

उपक्रम/ इकाई/ राज्य का नाम	माह के दौरान लक्ष्य उत्पादन	उल्लिखित अवधि के दौरान उत्पादन			संचयी उत्पादन (अप्रैल-जनवरी)			पिछले वर्ष की तुलना में वृद्धि-कमी %		लक्ष्य उत्पादन की तुलना में समीक्षाधीन माह के दौरान वृद्धि- कमी %
		समीक्षाधीन माह *	पिछले वर्ष का तदनुसूची माह	वर्तमान वर्ष का पूर्व माह **	वर्तमान वर्ष के दौरान लक्ष्य उत्पादन	वर्तमान वर्ष के दौरान वास्तविक उत्पादन	पिछले वर्ष की तदनुसूची अवधि के दौरान वास्तविक उत्पादन	समीक्षाधीन माह के दौरान	अवधि के अंत तक	
1. ओएनजीसी	1739.16	1591.04	1639.09	1594.21	16678.31	15759.91	16189.46	-2.93	-2.65	-8.52
अभितदीय	407.94	346.91	352.37	351.34	4016.22	3434.72	3670.36	-1.55	-6.42	-14.96
ओंध्र प्रदेश	81.87	61.55	65.95	64.46	812.11	615.85	581.27	-6.67	5.95	-24.82
असम	35.86	27.00	28.17	27.55	335.44	285.70	282.29	-4.15	1.21	-24.71
गुजरात	64.76	71.56	63.68	71.67	656.87	674.41	657.07	12.37	2.64	10.50
राजस्थान	2.20	0.00	0.00	0.00	21.60	0.00	0.00	0	0	-100.00
तमिलनाडु	79.02	83.59	72.18	82.36	814.08	833.64	851.45	15.81	-2.09	5.78
त्रिपुरा	144.22	103.20	122.38	105.30	1376.13	1025.13	1298.28	-15.67	-21.04	-28.44
अपतदीय	1331.22	1244.13	1286.73	1242.87	12662.09	12325.19	12519.10	-3.31	-1.55	-6.54
पूर्वी अपतदीय	61.59	18.43	17.46	18.94	494.26	202.79	176.42	5.50	14.95	-70.08
पश्चिमी अपतदीय	1269.63	1225.70	1269.26	1223.93	12167.82	12122.40	12342.68	-3.43	-1.78	-3.46
2. ओआईएल	340.07	274.08	256.20	270.33	3280.75	2657.14	2567.13	6.98	3.51	-19.40
अभितदीय	340.07	274.08	256.20	270.33	3280.75	2657.14	2567.13	6.98	3.51	-19.40
अरुणाचल प्रदेश	6.82	2.95	2.49	2.61	51.15	30.17	29.61	18.47	1.89	-56.74
असम	308.45	248.69	237.59	244.51	3003.10	2467.35	2393.49	4.67	3.09	-19.37
राजस्थान	24.80	22.45	16.11	23.21	226.50	159.63	144.04	39.35	10.82	-9.48
3. निजी / जेवीसी	1375.94	1201.20	1243.90	1201.04	13060.68	11951.99	11596.09	-3.43	3.07	-12.70
अभितदीय	232.70	176.38	192.49	175.35	2312.31	1844.33	2111.43	-8.37	-12.65	-24.21
ओंध्र प्रदेश	2.06	1.56	2.37	1.61	22.17	16.41	16.68	-34.18	-1.62	-24.27
अरुणाचल प्रदेश	0.56	0.43	0.39	0.39	3.48	3.91	4.19	10.26	-6.68	-23.21
असम	48.12	23.19	16.33	18.31	465.07	239.35	221.93	42.01	7.85	-51.81
गुजरात	22.31	21.31	14.76	21.61	211.62	204.77	106.41	44.38	92.43	-4.48
राजस्थान	149.63	127.46	156.15	130.96	1551.67	1355.36	1739.47	-18.38	-22.08	-14.82
तमिलनाडु	10.03	2.43	2.48	2.47	58.29	24.53	22.75	-2.02	7.82	-75.77
पश्चिम बंगाल	0.00	0	0.00	0	0.00	0.00	0.00	0	0	0
सीबीएम	103.48	68.27	54.78	67.64	830.11	625.55	540.92	24.61	15.64	-34.03
झारखंड (सीबीएम)	10.39	7.39	0.24	6.48	66.30	34.70	4.84	2979.17	616.94	-28.87
मध्य प्रदेश (सीबीएम)	37.20	25.98	19.11	25.96	313.82	242.26	194.65	35.95	24.46	-30.16
पश्चिम बंगाल (सीबीएम)	55.89	34.90	35.43	35.20	449.99	348.59	341.44	-1.50	2.09	-37.56
अपतदीय	1039.76	956.55	996.64	958.05	9918.26	9482.11	8943.74	-4.02	6.02	-8.00
पूर्वी अपतदीय	1018.36	940.84	976.73	941.80	9696.19	9307.49	8697.97	-3.67	7.01	-7.61
गुजरात अपतदीय	16.70	10.56	16.01	10.61	171.10	127.87	181.70	-34.04	-29.63	-36.77
पश्चिमी अपतदीय	4.70	5.15	3.89	5.64	50.97	46.74	64.06	32.39	-27.04	9.57
कुल योग (1+2+3)	3455.17	3066.32	3139.19	3065.58	33019.74	30369.04	30352.68	-2.32	0.05	-11.25
सीबीएम	103.48	68.27	54.78	67.64	830.11	625.55	540.92	24.61	15.64	-34.03
अभितदीय	980.70	797.37	801.05	797.02	9609.28	7936.19	8348.92	-0.46	-4.94	-18.69
अपतदीय	2370.98	2200.68	2283.36	2200.92	22580.35	21807.30	21462.84	-3.62	1.60	-7.18

नोट: आंकड़ों को पूर्णांकित किए जाने के कारण योग का मिलान नहीं हो सकता है। *अनंतिम **संशोधित #: डाटा प्रतीक्षित

कमी के कारणों को नोट में दर्शाया गया है। ^: मौजूदा कॉन्फिगरेशन के साथ आवश्यक उत्पाद विनिर्देशों को पूरकरने के कारण सीपीसीएल और सीबीआर रिफाइनरी बंद है। छोट: तेल कंपनियां

माह जनवरी, 2025 के दौरान कच्चे तेल का उत्पादन और अप्रैल-जनवरी, 2023-2024 की तुलना में अप्रैल-जनवरी, 2024-2025 की अवधि के लिए संचयी उत्पादन

(आंकड़े हजार मीट्रिक टन में)

उपक्रम/ इकाई का नाम	माह के दौरान लक्ष्य उत्पादन	Production during the			संचयी उत्पादन (अप्रैल-जनवरी)			पिछले वर्ष की तुलना में वृद्धि-कमी %		लक्ष्य उत्पादन की तुलना में समीक्षाधीन माह के दौरान वृद्धि-कमी %
		समीक्षाधीन माह *	पिछले वर्ष का तदनुसूची माह	वर्तमान वर्ष का पूर्व माह**	वर्तमान वर्ष के दौरान लक्ष्य उत्पादन	वर्तमान वर्ष के दौरान वास्तविक उत्पादन	पिछले वर्ष की तदनुसूची अवधि के दौरान वास्तविक उत्पादन	समीक्षाधीन माह के दौरान	अवधि के अंत तक	
(1)	(2)	(3)	(4)	(5)	(6)	(7)	(8)	(9)	(10)	(11)
	14557.84	15308.33	14398.74	15211.07	138918.67	139770.97	137306.89	6.32	1.79	5.16
क. सीपीएसईल की रिफाइनरियां	558.00	543.6	517.57	599.19	5438	5606.61	5469.91	5.03	2.50	-2.58
1. आईओसीएल, बरौनी	250.00	257.12	251.93	260.04	2276.1	2277.84	2516.99	2.06	-9.50	2.85
2. आईओसीएल, बोंगाईगांव	28.00	66.35	68.88	63.10	572	647.77	576.75	-3.68	12.31	136.95
3. आईओसीएल, डिम्बोई	988.40	1315.57	1191.57	1317.77	11559.71	13235.66	12581.83	10.41	5.20	33.10
4. आईओसीएल, गुजरात	32.40	105.42	95.74	41.83	937.6	968.56	787.95	10.11	22.92	225.44
5. आईओसीएल, गुवाहाटी	745.49	744.38	742.02	747.23	6381.21	5565.75	6645.53	0.32	-16.25	-0.15
6. आईओसीएल, हल्दिया	735.00	740.42	646.13	874.39	7048	6387.67	7496.05	14.59	-14.79	0.74
7. आईओसीएल, मथुरा	1395.00	1318.66	1213.87	1389.80	12945	12908.43	12506.40	8.63	3.21	-5.47
8. आईओसीएल, पानीपत	1401.00	1436.19	1363.85	1403.14	13233	11945.12	12536.46	5.30	-4.72	2.51
9. आईओसीएल, पारादीप	6133.28	6527.72	6091.56	6696.48	60390.62	59543.40	61117.86	7.16	-2.58	6.43
योग आईओसीएल	686.90	687.71	731.36	686.51	6244.45	6428.20	5837.36	-5.97	10.12	0.12
10. बीपीसीएल, बीना	1473.53	1522.88	1588.22	1567.14	13900.29	14214.29	14553.66	-4.11	-2.33	3.35
11. बीपीसीएल, कोच्चि	1308.55	1390.55	1156.9	1243.65	12770.65	12850.24	12282.97	20.20	4.62	6.27
12. बीपीसीएल, मुंबई	3468.98	3601.14	3476.48	3497.30	32915.39	33492.72	32674.00	3.59	2.51	3.81
योग बीपीसीएल	830.73	883.28	853.95	901.78	7917.82	8238.36	8281.36	3.44	-0.52	6.33
13. एचपीसीएल, मुंबई	1298.00	1423.11	1180.36	1339.44	11326	12475.69	10112.23	20.57	23.37	9.64
14. एचपीसीएल, विशाख	2128.73	2306.39	2034.31	2241.22	19243.82	20714.06	18393.59	13.37	12.62	8.35
योग एचपीसीएल	1042.00	1002.42	1001.24	945.46	9220	8482.52	9555.89	0.12	-11.23	-3.80
15. सीपीसीएल, मनाली	1042.00	1002.42	1001.24	945.46	9220	8482.52	9555.89	0.12	-11.23	-3.80
योग सीपीसीएल	254.06	287.6	261.67	275.40	2507.81	2543.61	1962.30	9.91	29.62	13.20
16. एनआरएल, नुमालीगढ़	254.06	287.6	261.67	275.40	2507.81	2543.61	1962.30	9.91	29.62	13.20
योग एनआरएल	1525.00	1576.56	1527.48	1548.44	14587	14936.52	13548.93	3.21	10.24	3.38
17. एमआरपीएल, मंगलौर	1525.00	1576.56	1527.48	1548.44	14587	14936.52	13548.93	3.21	10.24	3.38
योग एमआरपीएल	5.79	6.51	6.01	6.77	54.04	58.14	54.32	8.26	7.03	12.45
18. ओएनजीसी, तारीपाका	5.79	6.51	6.01	6.77	54.04	58.14	54.32	8.26	7.03	12.45
योग ओएनजीसी	8324.84	8469.99	8167.31	8640.27	79159.62	83132.71	79856.09	3.71	4.10	1.74
ख. निजी व संयुक्त उद्यम रिफाइनरियां	1009.37	1115.93	851.85	1109.52	9963.48	10939.28	10659.94	31.00	2.62	10.56
1. एचएमईएल, भठिंडा	1009.37	1115.93	851.85	1109.52	9963.48	10939.28	10659.94	31.00	2.62	10.56
योग एचएमईएल	2966.81	3031.68	2966.81	3058.75	28678.7	29273.00	28678.70	2.19	2.07	2.19
2. आरआईएल, जामनगर	2615.91	2577.88	2615.91	2723.83	23545.4	25768.88	23545.40	-1.45	9.44	-1.45
3. आरआईएल, एसईजेड	5582.72	5609.56	5582.72	5782.58	52224.1	55041.88	52224.10	0.48	5.40	0.48
योग आरआईएल	1732.75	1744.5	1732.75	1748.17	16972.05	17151.56	16972.05	0.68	1.06	0.68
4. एनईएल, वादीनार	1732.75	1744.5	1732.75	1748.17	16972.05	17151.56	16972.05	0.68	1.06	0.68
योग एनईएल	22882.68	23778.33	22566.05	23851.34	218078.3	222903.68	217162.98	5.37	2.64	3.91

नोट: आंकड़ों को पूर्णांकित किए जाने के कारण योग का मिलान नहीं हो सकता है। *अनंतिम **संशोधित #: डाटा प्रतीक्षित

कमी के कारणों को नोट में दर्शाया गया है। A: मौजूदा कॉन्फिगरेशन के साथ आवश्यक उत्पाद विनिर्देशों को पूरकरने के कारण सीपीसीएल और सीबीआर रिफाइनरी बंद है। स्रोत: तेल कंपनियां

माह जनवरी, 2025 के दौरान कच्चे तेल का उत्पादन और अप्रैल-जनवरी, 2023-2024 की तुलना में अप्रैल-जनवरी, 2024-2025 की अवधि के लिए संचयी उत्पादन

(आंकड़े हजार मीट्रिक टन में)

उपक्रम/इकाई/राज्य का नाम	जनवरी, 2025			जनवरी, 2024			अप्रैल-जनवरी, 2024-2025			अप्रैल-जनवरी, 2024-2025		
	यथानुपात स्थापित क्षमता	वास्तविक कूड श्रुपट*	स्थापित क्षमता का उपयोग %	यथानुपात स्थापित क्षमता	वास्तविक कूड श्रुपट *	स्थापित क्षमता का उपयोग %	यथानुपात स्थापित क्षमता	वास्तविक कूड श्रुपट*	स्थापित क्षमता का उपयोग %	यथानुपात स्थापित क्षमता	वास्तविक कूड श्रुपट *	स्थापित क्षमता का उपयोग %
(1)	(2)	(3)	(4)	(5)	(6)	(7)	(8)	(9)	(10)	(11)	(12)	(13)
क. सीपीएसईल की रिफाइनरियां	13361.00	15308.33	114.57	13078.95	14398.74	110.09	131886.84	139770.97	105.98	129101.90	137306.89	106.36
1. आईओसीएल, बरौनी	509.59	543.60	106.67	508.20	517.57	101.84	5030.14	5606.61	111.46	5016.39	5469.91	109.04
2. आईओसीएल, बोंगाईगांव	229.32	257.12	112.12	228.69	251.93	110.16	2263.56	2277.84	100.63	2257.38	2516.99	111.50
3. आईओसीएल, डिम्बोर्गई	55.21	66.35	120.17	55.06	68.88	125.11	544.93	647.77	118.87	543.44	576.75	106.13
4. आईओसीएल, गुजरात	1163.56	1315.57	113.06	1160.38	1191.57	102.69	11485.48	13235.66	115.24	11454.10	12581.83	109.85
5. आईओसीएल, गुवाहाटी	101.92	105.43	103.44	84.70	95.74	113.04	1006.03	968.56	96.28	836.07	787.95	94.24
6. आईओसीएल, हल्दिया	679.45	744.38	109.56	677.60	742.02	109.51	6706.85	5565.75	82.99	6688.53	6645.53	99.36
7. आईओसीएल, मथुरा	679.45	740.42	108.97	677.60	646.13	95.36	6706.85	6387.67	95.24	6688.53	7496.05	112.07
8. आईओसीएल, पानीपत	1273.97	1318.67	103.51	1270.49	1213.87	95.54	12575.34	12908.43	102.65	12540.98	12506.40	99.72
9. आईओसीएल, पारादीप	1273.97	1436.19	112.73	1270.49	1363.85	107.35	12575.34	11945.12	94.99	12540.98	12536.46	99.96
योग आईओसीएल	5966.44	6527.72	109.41	5933.20	6091.56	102.67	58894.52	59543.40	101.10	58566.40	61117.86	104.36
10. बीपीसीएल, बीना	662.47	687.71	103.81	660.66	731.36	110.70	6539.18	6428.20	98.30	6521.31	5837.36	89.51
11. बीपीसीएल, कोच्चि	1316.44	1522.88	115.68	1312.84	1588.22	120.98	12994.52	14214.29	109.39	12959.02	14553.66	112.31
12. बीपीसीएल, मुंबई	1019.18	1390.55	136.44	1016.39	1156.90	113.82	10060.27	12850.24	127.73	10032.79	12282.97	122.43
योग बीपीसीएल	2998.09	3601.14	120.11	2989.89	3476.48	116.27	29593.97	33492.73	113.17	29513.11	32674.00	110.71
13. एचपीसीएल, मुंबई	806.85	883.28	109.47	804.65	853.95	106.13	7964.38	8238.36	103.44	7942.62	8281.36	104.26
14. एचपीसीएल, विशाख	1163.56	1423.11	122.31	931.69	1180.36	126.69	11485.48	12475.69	108.62	9196.72	10112.23	109.95
योग एचपीसीएल	1970.41	2306.40	117.05	1736.34	2034.31	117.16	19449.86	20714.06	106.50	17139.34	18393.59	107.32
15. सीपीसीएल, मनाली	891.78	1002.42	112.41	889.34	1001.24	112.58	8802.74	8482.51	96.36	8778.69	9555.89	108.85
योग सीपीसीएल	891.78	1002.42	112.41	889.34	1001.24	112.58	8802.74	8482.51	96.36	8778.69	9555.89	108.85
16. एनआरएल, नुमालीगढ़	254.79	287.60	112.88	254.10	261.67	102.98	2515.07	2543.61	101.13	2508.20	1962.30	78.24
योग एनआरएल	254.79	287.60	112.88	254.10	261.67	102.98	2515.07	2543.61	101.13	2508.20	1962.30	78.24
17. एमआरपीएल, मंगलौर	1273.97	1576.56	123.75	1270.49	1527.48	120.23	12575.34	14936.52	118.78	12540.98	13548.93	108.04
योग एमआरपीएल	1273.97	1576.56	123.75	1270.49	1527.48	120.23	12575.34	14936.52	118.78	12540.98	13548.93	108.04
18. ओएनजीसी, तातीपाका	5.61	6.51	115.97	5.59	6.01	107.50	55.33	58.14	105.08	55.18	54.32	98.44
योग ओएनजीसी	5.61	6.51	115.97	5.59	6.01	107.50	55.33	58.14	105.08	55.18	54.32	98.44
ख. निजी व संयुक्त उद्यम रिफाइनरियां	8451.00	8489.99	100.22	8427.60	8167.31	96.91	83416.44	83132.72	99.66	83188.52	79856.09	95.99
1. एचएमईएल, भठिंडा	959.73	1115.94	116.28	957.10	851.85	89.00	9473.43	10939.28	115.47	9447.54	10659.94	112.83
योग एचएमईएल	959.73	1115.94	116.28	957.10	851.85	89.00	9473.43	10939.28	115.47	9447.54	10659.94	112.83
2. आरआईएल, जामनगर	2802.74	3031.68	108.17	2795.08	2966.81	106.14	27665.75	29273.00	105.81	27590.16	28678.70	103.95
3. आरआईएल, एसईजेड	2989.59	2577.88	86.23	2981.42	2615.91	87.74	29510.14	25768.88	87.32	29429.51	23545.40	80.01
योग आरआईएल	5792.33	5609.56	96.84	5776.50	5582.72	96.65	57175.89	55041.88	96.27	57019.67	52224.10	91.59
4. एनईएल, वादीनार	1698.63	1744.50	102.70	1693.99	1732.75	102.29	16767.12	17151.56	102.29	16721.31	16972.05	101.50
योग एनईएल	1698.63	1744.50	102.70	1693.99	1732.75	102.29	16767.12	17151.56	102.29	16721.31	16972.05	101.50
योग (क+ख)	21812.00	23778.33	109.01	21506.55	22566.05	104.93	215303.28	222903.69	103.53	212290.43	217162.98	102.30

नोट: आंकड़ों को पूर्णांकित किए जाने के कारण योग का मिलान नहीं हो सकता है।

*: अनंतिम ** : संशोधित

कमी के कारणों को नोट में दर्शाया गया है। 1: मौजूदा कॉन्फिगरेशन के साथ आवश्यक उत्पाद विनिर्देशों को पूराने की सीमा के चलते सीपीसीएल और सीबीआर रिफाइनरी बंद है।

स्रोत: तेल कंपनियां

माह जनवरी, 2025 के दौरान पेट्रोलियम उत्पादों का उत्पादन और अप्रैल- जनवरी, 2024-2025 की तुलना में अप्रैल- जनवरी, 2023-2024 की अवधि के लिए संचयी उत्पादन

(आंकड़े हजार मीट्रिक टन में)

उपक्रम/ इकाई का नाम	माह के दौरान लक्ष्य उत्पादन	उल्लिखित अवधि के दौरान उत्पादन			संचयी उत्पादन			पिछले वर्ष की तुलना में वृद्धि-कमी %		लक्ष्य उत्पादन की तुलना में समीक्षाधीन माह के दौरान वृद्धि-कमी %
		समीक्षाधीन माह *	पिछले वर्ष का तदनुसूची माह	वर्तमान वर्ष का पूर्व माह	(अप्रैल- सितंबर)			समीक्षाधीन माह के दौरान	अवधि के अंत तक	
					वर्तमान वर्ष के दौरान लक्ष्य उत्पादन**	वर्तमान वर्ष के वास्तविक उत्पादन*	पिछले वर्ष की तदनुसूची अवधि के दौरान वास्तविक			
(1)	(2)	(3)	(4)	(5)	(6)	(7)	(8)	(9)	(10)	(11)
क. सीपीएसईज की रिफाइनरियां	13851.71	14536.53	13418.49	14581.86	132864.77	133388.84	130112.15	8.33	2.52	4.94
1. आईओसीएल, बरौनी	530.34	513.57	462.62	554.43	5143.56	5391.7	5122.17	11.01	5.26	-3.16
2. आईओसीएल, बोंगाईगांव	240.9	246.67	229.46	260.72	2115.01	2161.08	2365.44	7.50	-8.64	2.39
3. आईओसीएल, डिग्बोर्गई	28.09	69.3	65.96	68.10	578.05	649.92	576.51	5.06	12.73	146.72
4. आईओसीएल, गुजरात	946.64	1198.77	1164.05	1281.71	11188.08	12897.18	12166.63	2.98	6.00	26.63
5. आईओसीएल, गुवाहाटी	29	105.99	117.75	85.48	923.08	1080.31	985.8	-9.98	9.59	265.50
6. आईओसीएल, हल्दिया	716.5	719.11	708	730.32	6112.67	5381.32	6294.5	1.57	-14.51	0.36
7. आईओसीएल, मथुरा	724.69	740.24	620.04	893.60	6946.93	6452.93	7440.54	19.39	-13.27	2.14
8. आईओसीएल, पानीपत	1383.27	1347.18	1187.09	1376.17	13117.93	13183.03	12771.55	13.49	3.22	-2.61
9. आईओसीएल, पारादीप	1316.24	1313.59	1259.47	1335.55	12371.54	10991.67	11416.28	4.30	-3.72	-0.20
योग आईओसीएल	5915.67	6254.41	5814.44	6586.07	58496.85	58189.14	59139.42	7.57	-1.61	5.73
1. बीपीसीएल, बीना	613.81	628.98	631.06	619.61	5580.05	5789.6	5242.3	-0.33	10.44	2.47
2. बीपीसीएल, कोच्चि	1355.35	1451.39	1507.37	1438.91	12785.47	13293.06	13777.48	-3.71	-3.52	7.09
3. बीपीसीएल, मुंबई	1235.89	1326.85	1090.31	1195.34	12061.52	12310.07	11797.5	21.69	4.34	7.36
योग बीपीसीएल	3205.05	3407.22	3228.74	3253.86	30427.04	31392.73	30817.28	5.53	1.87	6.31
1. एचपीसीएल, मुंबई	770.19	841.4	797.37	825.36	7438.39	7690.84	7863.42	5.52	-2.19	9.25
2. एचपीसीएल, विशाख	1174.29	1343.48	1003.79	1300.03	10367.02	11856.72	9326.71	33.84	27.13	14.41
योग एचपीसीएल	1944.48	2184.88	1801.16	2125.39	17805.41	19547.56	17190.13	21.30	13.71	12.36
1. सीपीसीएल, मनाली	983	991.21	943.54	926.45	8664	8161.17	8961.01	5.05	-8.93	0.84
योग सीपीसीएल	983	991.21	943.54	926.45	8664	8161.17	8961.01	5.05	-8.93	0.84
1. एनआरएल, नुमालीगढ़	251	278.69	257.51	279.41	2478	2519.61	1941.02	8.22	29.81	11.03
योग एनआरएल	251	278.69	257.51	279.41	2478	2519.61	1941.02	8.22	29.81	11.03
1. एमआरपीएल, मंगलौर	1547	1413.98	1367.23	1404.29	14942	13523.21	12010.33	3.42	12.60	-8.60
योग एमआरपीएल	1547	1413.98	1367.23	1404.29	14942	13523.21	12010.33	3.42	12.60	-8.60
1. ओएनजीसी, तातीपाका	5.51	6.12	5.86	6.40	51.47	55.42	52.96	4.41	4.63	11.12
योग ओएनजीसी	5.51	6.12	5.86	6.40	51.47	55.42	52.96	4.41	4.63	11.12
ख. निजी व संयुक्त उद्यम	9389.37	10080.63	9286.15	10335.99	94762.13	99949.15	95754.9	8.56	4.38	7.36
1. एचएमईएल, भठिंडा	935.33	1072	832.12	1079.12	9281.37	10636.64	10274.14	28.83	3.53	14.61
योग एचएमईएल	935.33	1072	832.12	1079.12	9281.37	10636.64	10274.14	28.83	3.53	14.61
2. आरआईएल, जामनगर	2949.22	3221.8	2949.22	3150.03	29797.99	31187.62	29797.98	9.24	4.66	9.24
3. आरआईएल, एसईजेड	3878	4127.95	3878	4316.86	39306.07	41532.67	39306.07	6.45	5.66	6.45
योग आरआईएल	6827.22	7349.75	6827.22	7466.89	69104.06	72720.29	69104.06	7.65	5.23	7.65
4. एनईएल, वादीनार	1626.82	1658.88	1626.82	1789.98	16376.7	16592.22	16376.7	1.97	1.32	1.97
योग एनईएल	1626.82	1658.88	1626.82	1789.98	16376.7	16592.22	16376.7	1.97	1.32	1.97
पेट्रोलियम उत्पादों का कुल रिफाइनरी उत्पादन (क+ख)	23241.08	24617.16	22704.64	24917.87	227626.9	233337.99	225867.05	8.42	3.31	5.92

ओएनजीसी(उरण+हजीरा+अंकलेश्वर)	215.67	229.87	208.38	226.55	2099.14	2104.15	2053.13	10.31	2.48	6.58
गेल	78.18	77.97	94.15	94.56	771.69	828.93	824.37	-17.19	0.55	-0.27
ओआईएल (दलियाजान)	2.8	2.99	2.9	2.88	23.6	24.85	25.89	3.35	-4.01	6.86
ग. पेट्रोलियम उत्पादों का कुल क्रैशनर्स उत्पादन	296.65	310.82	305.42	323.98	2894.43	2957.93	2903.39	1.77	1.88	4.78
समग्र योग (क+ख+ग)	23537.73	24927.98	23010.06	25241.85	230521.33	236295.92	228770.43	8.34	3.29	5.91

नोट: आंकड़ों को पूर्णांकित किए जाने के कारण योग का मिलान नहीं हो सकता है।

*:अनंतिम **: संशोधित

कमी के कारणों को नोट में दर्शाया गया है। ^: मौजूदा कॉन्फिगरेशन के साथ आवश्यक उत्पाद विनिर्देशों को पूरा करने की सीमा के चलते सीपीसीएल और सीबीआर रिफाइनरी बंद हैं स्रोत: तेल कंपनियां
