

भारत सरकार
पेट्रोलियम और प्राकृतिक गैस मंत्रालय
आर्थिक और सांख्यिकी प्रभाग

नई दिल्ली
दिनांक : 11 जून, 2024

मासिक उत्पादन रिपोर्ट मई, 2024

1. कच्चे तेल का उत्पादन

कच्चे तेल का उत्पादन¹ मई, 2024 के दौरान 2472.4 टीएमटी था, जो माह के लिए लक्ष्य से 3.93% कम और मई, 2023 के उत्पादन की तुलना में 1.13% से कम है। अप्रैल-मई, 24 की अवधि के दौरान कच्चे तेल का संचयी उत्पादन 4893.75 टीएमटी था, जो इस अवधि के लिए लक्ष्य से 3.35% कम है और पिछले वर्ष की इसी अवधि के दौरान हुए उत्पादन की तुलना में क्रमशः 0.23% कम है। कच्चे तेल का इकाई-वार और राज्य-वार उत्पादन **अनुलग्नक-1** में दिया गया है। मई, 2024 माह के लिए इकाई-वार कच्चे तेल का उत्पादन और अप्रैल - मई, 2024-25 के लिए पिछले वर्ष की इसी अवधि की तुलना में संचयी कच्चे तेल का उत्पादन तालिका-1 में और माह-वार विवरण चित्र-1 में दिखाया गया है।

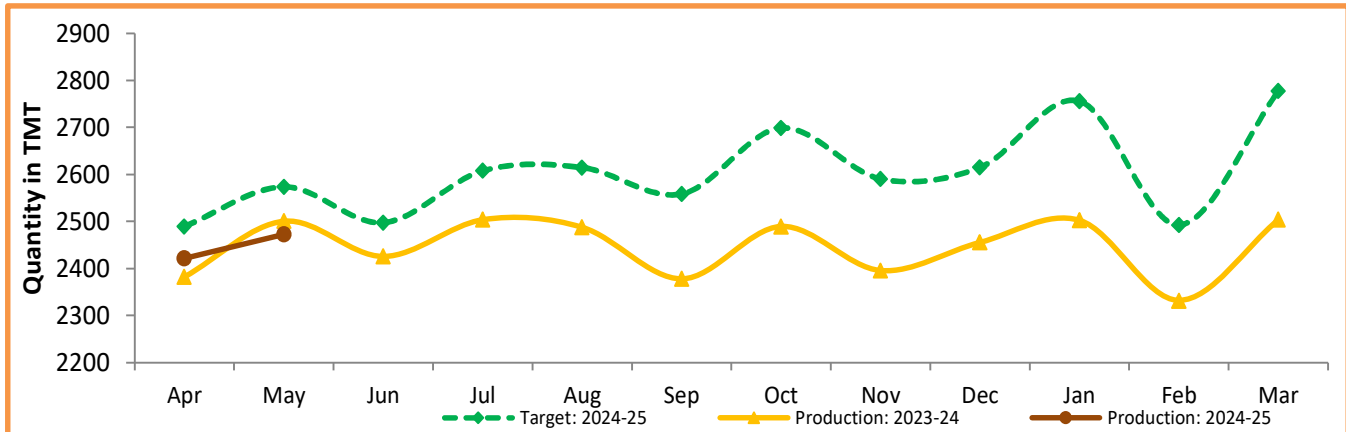
तालिका-1: कच्चे तेल का उत्पादन (टीएमटी में)

तेल कंपनी	लक्ष्य	मई(माह)				अप्रैल-मई (संचयी)			
		2024		2023	पिछले वर्ष की तुलना में %	2024-25		2023-24	पिछले वर्ष की तुलना में %
		लक्ष्य *	उत्पादन*	उत्पादन		लक्ष्य *	उत्पादन*	उत्पादन	
ओएनजीसी (नामांकन ब्लॉक)	19659.47	1649.52	1601.81	1656.52	-3.30	3247.03	3170.12	3248.66	-2.42
ओआईएल (नामांकन ब्लॉक)	3958.00	306.32	294.26	276.79	6.31	594.65	577.95	545.41	5.96
निजी/संयुक्त उद्यम (पीएससी/आरएससी व्यवस्था)	7654.70	617.83	576.36	567.30	1.60	1221.63	1145.68	1088.66	5.24
कुल	31272.17	2573.68	2472.42	2500.61	-1.13	5063.32	4893.75	4882.72	0.23

नोट: पूर्णांकन के कारण योग का मिलान नहीं हो सकता है। *अनंतिम

समावेशी कंडनसेट

चित्र-1 मासिक कच्चा तेल का उत्पादन



उत्पादन में कमी के कारणों सहित इकाई-वार उत्पादन विवरण निम्नानुसार है:

1.1 नामांकन ब्लॉकों में **ओएनजीसी** (ऑयल एंड नेचुरल गैस कॉर्पोरेशन) द्वारा कच्चे तेल का उत्पादन मई, 2024 के दौरान 1601.8 टीएमटी था, जो माह के लक्ष्य से 2.89% कम है और मई, 2023 के उत्पादन की तुलना में 3.30 % से कम है। ओएनजीसी द्वारा अप्रैल - मई, 2024 के दौरान संचयी कच्चे तेल का उत्पादन 3170.12 टीएमटी था, जो अवधि के लिए लक्ष्य की तुलना में 2.37% से कम है लेकिन पिछले वर्ष की इसी अवधि के उत्पादन से क्रमशः 2.42% कम है। उत्पादन में कमी के कारण निम्नानुसार है:

- रतना और आर श्रृंखला से नियोजित उत्पादन से कम उत्पादन।
- सीएल-II: केजी-डीडब्ल्यूएन-98/2 तेल कूप अनुमानित प्रोफाइल से कम उत्पादन कर रहे हैं।
- क्लस्टर-7/8: परिकल्पना से कम तेल उत्पादन।
- उत्तरी कादी क्षेत्र के पॉलिमर में तेजी से गिरावट के कारण, लिंच पॉलिमर बाढ़ योजना की शुरुआत में देरी, मेहसाणा संपत्ति में लानवा, जोटाना में तरल गिरावट और पानी की कटौती में वृद्धि के कारण नुकसान।
- प्रचालन संबंधी मुद्दों जैसे अनियोजित तरीके से बिजली बंद होना, बहते हुए कूप का रुग्ण होना, नवागाम, साणंद में तरल पदार्थ में गिरावट और पानी की कटौती में वृद्धि, हीरापुर फील्ड में नए इनपुट की ड्रिलिंग में देरी और अहमदाबाद परिसंपत्ति में झालोरा क्षेत्र में परिकल्पना से कम उत्पादन।
- गेलेकी, लापलिंगाँ, लकवा/लखमनी क्षेत्रों में अधिक पानी की कटौती और कम प्रवाह जैसे रिजर्वायर के मुद्दे तथा स्थानीय मुद्दों के कारण असम परिसंपत्ति में और लैप्लिंगाँव में जी/एल कंप्रेसर का रुकना, लाकवा और गेलेकी क्षेत्रों में आधार गिरावट की उच्च दर।
- केसनापल्ली पश्चिम कूपों में गिरावट और राजमुंदरी परिसंपत्ति में मल्लेश्वरम कूपों में एचएफ के बाद गिरावट।
- टीएनपीएजेड अधिनियम के तहत ड्रिलिंग कार्यों पर प्रतिबंध और कावेरी संपत्ति में रामनाड क्षेत्र में कूपों के लिए ईसी का अनुदान न देना।

1.2 नामांकन ब्लॉकों में **ओआईएल** (ऑयल इंडिया लिमिटेड) द्वारा कच्चे तेल का उत्पादन मई, 2024 के दौरान 294.26 टीएमटी था, जो माह के लक्ष्य से 3.94 % अधिक किन्तु मई, 2023 के उत्पादन की तुलना में 6.31 % अधिक है। अप्रैल-मई, 2023-24 के दौरान आईओसीएल द्वारा कच्चे तेल का संचयी उत्पादन 577.94 टीएमटी था, जो इस अवधि के लक्ष्य से 2.81% कम है और पिछले वर्ष की इसी अवधि के दौरान उत्पादन की तुलना में क्रमशः 5.96% अधिक है। उत्पादन में कमी होने का प्रमुख कारण है।

- ड्रिलिंग कूपों/पुराने कूपों से नियोजित योगदान की तुलना से कम योगदान।
- वर्कओवर कूपों से नियोजित योगदान की तुलना से कम योगदान।

1.3 पीएससी/आरएससी व्यवस्था में **निजी/संयुक्त उद्यमों** द्वारा कच्चे तेल का उत्पादन मई, 2024 के दौरान 576.35 टीएमटी था, जो माह के लक्ष्य से 6.71% कम और मई, 2023 माह के दौरान हुए उत्पादन से 1.60% अधिक है। अप्रैल-मई, 2024 के दौरान **निजी/संयुक्त उद्यमों** द्वारा कच्चे तेल का संचयी उत्पादन 1145.69 टीएमटी था, जो कि इस अवधि के लक्ष्य की तुलना में 6.22% कम और पिछले वर्ष की इसी अवधि के दौरान हुए उत्पादन से 5.24% अधिक है। उत्पादन में कमी के कारण निम्नानुसार हैं-

- सीबी-ओएस/2 (वेदांता): कूप एलबी-13वाई में जल की कटौती में वृद्धि। कूप में बालू आ जाने के कारण कूप जीए-5 को बंद कर दिया गया।
- केजी-डीडब्ल्यूएन-98/3(आरआईएम): पीबीयू और एक्सएमटी इंटीग्रिटी टेस्ट के लिए एमजे-एनपीए को बंद किया जाना और एमजे फील्ड कूपों का कार्य-निष्पादन कम होना।
- आरजे-ओएन-90/1(वेदांता):

1. मंगला: कूप का विफल होना और अनियोजित डाउनटाइम
2. ऐश्वर्या: कूप में पंप का विफल होना।
3. रागेश्वरी तेल: चार कूपों में हुक अप में विलंब।
 - सीबी-ओएनएन-2003/1(एसयूएन): लगातार एमजीवीसीएल विद्युत का विफल होना जिसके कारण ए/एल पंप कूपों का बंद होना ।
 - एमबी/ओएसडीएसएफ/बी80/2016 (एचओईसी): प्रवाह लाइन और निर्यात लाइन के रखरखाव के लिए कूपों को बंद करना।

2. प्राकृतिक गैस का उत्पादन

प्राकृतिक गैस का उत्पादन मई, 2024 के दौरान 3104.67 एमएमएससीएम था, जो मासिक लक्ष्य से 5.94% सेकम और मई, 2023 के दौरान हुए उत्पादन से 6.71% अधिक है। अप्रैल-मई, 2024 के दौरान संचयी प्राकृतिक गैस उत्पादन 6063.16 एमएमएससीएम था, जो इस अवधि के लक्ष्य की तुलना में 6.52% कम है और पिछले वर्ष की इसी अवधि के दौरान उत्पादन से 7.24% अधिक है। प्राकृतिक गैस का इकाई-वार और राज्य-वार उत्पादन **अनुलग्नक-II** में दिया गया है। मई, 2024 माह के लिए इकाई-वार प्राकृतिक गैस का उत्पादन और पिछले वर्ष की इसी अवधि की तुलना में अप्रैल-मई 2024-25 के लिए प्राकृतिक गैस का संचयी उत्पादन तालिका-2 और माह-वार विवरण **चित्र-2** में दिखाया गया है।

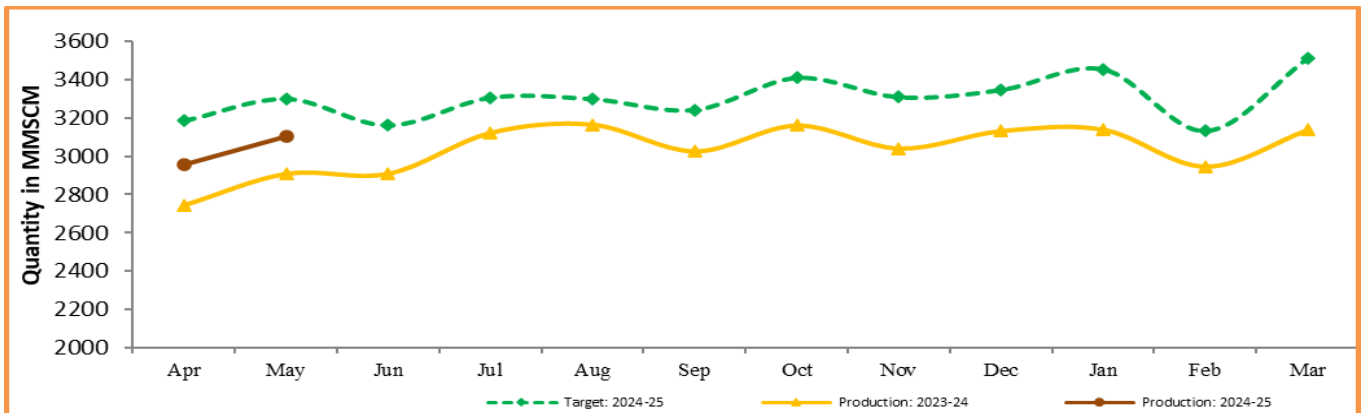
तालिका-2: प्राकृतिक गैस उत्पादन (एमएमएससीएम में)

तेल कंपनी	लक्ष्य	मई (माह)				अप्रैल-मई (संचयी)				
		2024-25 (अप्रैल-मार्च)*	2024		2023	पिछले वर्ष की तुलना में %	2024-25		2023-24	पिछले वर्ष की तुलना में %
			लक्ष्य *	उत्पादन *	उत्पादन		लक्ष्य *	उत्पादन *	उत्पादन	
ओएनजीसी (नामांकन ब्लॉक)	19997.89	1660.27	1608.01	1684.16	-4.52	3267.58	3132.35	3290.81	-4.82	
ओआईएल (नामांकन ब्लॉक)	3929.22	323.33	270.37	250.95	7.74	625.13	531.02	488.22	8.77	
निजी/संयुक्त उद्यम (पीएससी/आरएससी व्यवस्था)	15738.76	1316.93	1226.26	974.26	25.87	2593.02	2399.79	1874.91	27.99	
कुल	39665.87	3300.53	3104.64	2909.36	6.71	6485.73	6063.16	5653.95	7.24	

नोट : पूर्णांकन के कारण योग का मिलान नहीं हो सकता है।

* अनंतिम

चित्र-1: मासिक प्राकृतिक गैस का उत्पादन



2.1 नामांकन ब्लॉकों में **ओएनजीसी** (ऑयल एंड नेचुरल गैस कॉर्पोरेशन) द्वारा प्राकृतिक गैस का उत्पादन मई, 2024 के दौरान 1608.01 एमएमएससीएम था जो माह के लिए लक्ष्य से 3.15 % कम है और मई, 2023 के दौरान हुए उत्पादन की तुलना में 4.52% कम है। अप्रैल-मई, 2024 के दौरान ओएनजीसी द्वारा संचयी प्राकृतिक गैस उत्पादन **3132.35** एमएमएससीएम था, जो कि अवधि के लक्ष्य और पिछले वर्ष की इसी अवधि के दौरान उत्पादन से क्रमशः 4.14% और 4.82% कम है। उत्पादन में कमी के कारण निम्नानुसार हैं:

- केजी-98/2 क्लस्टर-2: कूप अनुमानित प्रोफाइल से कम उत्पादन कर रहे हैं ।
- डब्ल्यूओ-16 से नियोजित गैस उत्पादन से कम उत्पादन।
- कूप वीए-डीए अनुमानित प्रोफाइल से कम उत्पादन कर रहे हैं।
- अंकलेश्वर परिसंपत्ति में गांधार,जंबूसर और ओलपेड के क्षेत्रों के उत्पादन में कमी ।
- गोजालिया, तिचना, बारामुरा क्षेत्रों में ईसी/एफसी के लंबित होने और त्रिपुरा परिसंपत्ति के आरओयू मुद्दों के कारण गोजालिया और बारामुरा क्षेत्रों के कूपों को जोड़ने के लिए लाइन बिछाने से हुई नए कूपों के बेधन में विलंब । अगरतला डॉम, रोखिया और सुदलबारी के क्षेत्रों में अधिक उत्पादन करने वाले कूपों का बंद होना ।
- जोरहाट परिसंपत्ति में और ईसी/एफसी और डीएबी मुद्दा तथा फ्लेरिंग में कमी लाने के लिए रिजर्वार्य संबंधी प्रबंधन के लिए कूपों को बंद करना ।
- राजमुंदरी परिसंपत्ति: बंटूमिली दक्षिण क्षेत्र से उत्पादन के शुरु होने में विलंब। मोरी, केसवादासुपलेम और केसनापल्ली के पश्चिमी क्षेत्र में कमी । उपभोक्ता मुद्दे, मंदापेटा के एचएफ और एलपी कूपों में वाटर लोडिंग में देरी, एचपी कूपों के एफटीएचपी में कमी ।

2.2 नामांकन ब्लॉकों में **ओआईएल** (ऑयल इण्डिया लि.) द्वारा प्राकृतिक गैस का उत्पादन मई, 2024 के दौरान 270.37 एमएमएससीएम था जो चालू वर्ष के माह के लक्ष्य से 16.38% कम है लेकिन पिछले वर्ष के इसी माह के उत्पादन की तुलना में 7.74% अधिक है। अप्रैल-मई 2024 के दौरान ओआईएल द्वारा संचयी प्राकृतिक गैस उत्पादन 531.02 एमएमएससीएम था, जो इस अवधि के लक्ष्य से 15.05% कम है और लेकिन पिछले वर्ष की इसी अवधि के दौरान हुए उत्पादन से 8.77% अधिक है। उत्पादन में कमी के कारण निम्नानुसार हैं:

- वेधन कूपों/पुराने कूपों के वेधन से अनियोजित योगदान से कम उत्पादन।
- गैस टर्बाइन में आग लगने से तकनीकी समस्याएं/बंद/नुकसान के कारण आरआरयूवीएनएल, रामगढ़, राजस्थान द्वारा कम उठान।
- एमपीए में प्रमुख उपभोक्ता द्वारा कम उठान।

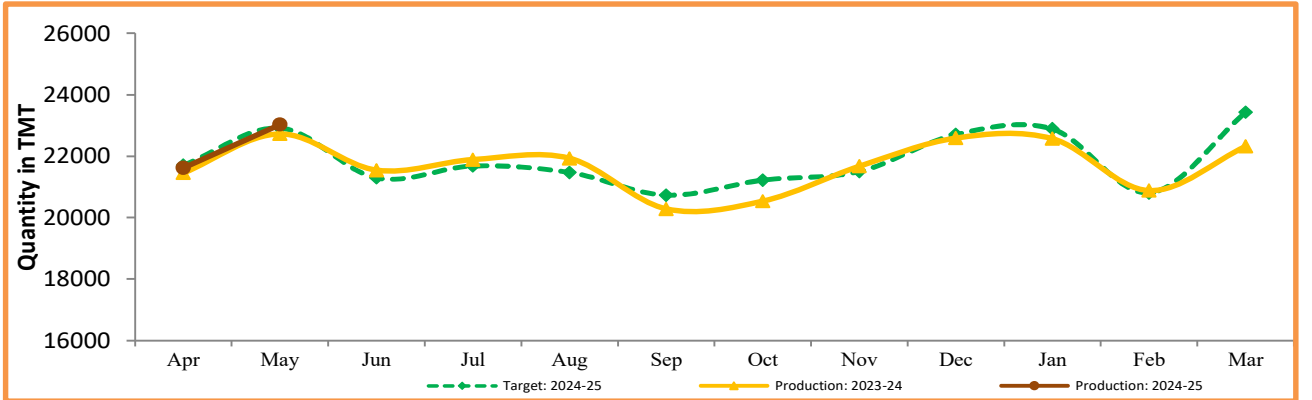
2.3 पीएससी/आरएससी/सीबीएम व्यवस्था में निजी/संयुक्त उद्यमों द्वारा मई 2024 के दौरान प्राकृतिक गैस का उत्पादन 1226.26 एमएमएससीएम था जो माह के लक्ष्य से 6.88% कम है लेकिन मई, 2023 के दौरान हुए उत्पादन की तुलना में 25.87% अधिक है। अप्रैल- मई, 2024 के दौरान निजी/संयुक्त उद्यमों द्वारा संचयी प्राकृतिक गैस उत्पादन 2399.79 एमएमएससीएम था, जो इस अवधि के लक्ष्य से 7.45% कम है किन्तु पिछले वर्ष की इसी अवधि के दौरान उत्पादन से 27.99% अधिक है। उत्पादन में कमी के कारण निम्नानुसार हैं:

- केजी- डीडब्ल्यूएन-98/3(आरआईएल):पीबीयू और एक्सएमटी समग्रताकी जांच करनेके लिए कूपों को बंद करने के कारण कम उत्पादन और संभावित जल उत्पादन के कारण सेटलाईट कलस्टर के कूप एए1-डीईवी2 का बंद होना ।
- आरजे-ओएन/6 (एफईएल): एक मात्र खरीददार गेल/आरआरवीयूएनएल द्वारा गैस का कम उठान
- एएपी--ओएन-94/1 (एचओईसी) प्रकृतिक गैस के लिए उपभोक्ता मांग में कमी
- एएमजीयूआरआई (ओआईएलएमएएक्स): प्राकृतिक गैस की कम उपभोक्ता मांग ।
- रानीगंज पूर्व (एस्सार): फील्ड के निश्चित क्षेत्रों में कूप के बोरिंग संबंधी मुद्दे।

3. संसाधित कच्चा तेल (कच्चा तेल थ्रूपुट)

कच्चे तेल का प्रसंस्करण मई, 2024 के दौरान 23026.46 टीएमटी था, जो माह के लक्ष्य से 0.48% अधिक है लेकिन फरवरी, 2023 की तुलना में 1.32 % अधिक है। अप्रैल-मई, 2024 के दौरान संसाधित संचयी कच्चा तेल 44644.03 टीएमटी था, जो इस अवधि के लक्ष्य से क्रमशः 0.06% अधिक है, और पिछले वर्ष की इसी अवधि के दौरान उत्पादन से 1.06 % अधिक है। मई, 2023 की तुलना में मई, 2024 के दौरान कूड थ्रूपुट और क्षमता उपयोग का रिफाइनरी-वार विवरण अनुलग्नक-III और अनुलग्नक-IV में दिया गया है। मई, 2024 माह के लिए कंपनी- वार कूड थ्रूपुट और पिछले वर्ष की समान अवधि की तुलना में अप्रैल-मई, 2024 की अवधि के लिए संचयी उत्पादन तालिका-3 में और माह-वार विवरण चित्र-3 में दर्शाया गया है।

चित्र 3: प्रसंस्कृत कच्चा तेल (कूड थ्रूपुट)(टीएमटी)



तालिका 3: संसाधित कच्चा तेल (कूड थ्रूपुट) (टीएमटी में)

तेल कंपनी	लक्ष्य 2024-25 (अप्रैल -मार्च)*	फरवरी (माह)				अप्रैल-फरवरी (संचयी)			
		2024		2023	पिछले वर्ष की तुलना में % अंतर	2024-25		2022-23	पिछले वर्ष की तुलना में % अंतर
		लक्ष्य *	उत्पादन *	उत्पादन		लक्ष्य *	उत्पादन *	उत्पादन	
सीपीएसई	167407.23	14515.46	14597.95	14234.37	2.55	28210.73	28033.14	27585.57	1.62
आईओसीएल	72840.56	6490.87	6065.20	6417.40	-5.49	12845.39	12212.02	12455.04	-1.95
बीपीसीएल	39500.00	3326.11	3453.71	3456.98	-0.09	6580.46	6896.55	6693.63	3.03
एचपीसीएल	23299.03	1949.23	2170.58	1856.87	16.89	3464.23	3590.19	3538.73	1.45
सीपीसीएल	11203.00	992.00	1032.68	941.28	9.71	2000.00	1899.80	1860.80	2.10
एनआरएल	2999.54	254.06	276.87	61.30	351.65	499.92	518.22	61.30	745.35
एमआरपीएल	17500.00	1500.00	1593.25	1494.17	6.63	2812.00	2905.40	2963.08	-1.95
ओएनजीसी	65.10	3.20	5.66	6.36	-11.00	8.74	10.96	12.99	-15.65

निजी/संयुक्त उद्यम	94897.04	8400.52	8428.49	8492.21	-0.75	16403.63	16610.91	16591.61	0.12
एचएमईएल	11884.54	1009.37	1110.92	1101.06	0.90	1986.18	2193.47	2174.16	0.89
आरआईएल	62690.05	5647.78	5590.09	5647.78	-1.02	11003.52	10991.34	11003.52	-0.11
एनईएल	20322.45	1743.37	1727.48	1743.37	-0.91	3413.94	3426.09	3413.94	0.36
कुल	262304.27	22915.98	23026.41	22726.58	1.32	44614.37	44644.05	44177.18	1.06

नोट: पूर्णांकन के कारण योग का मिलान नहीं हो सकता है। * अनंतिम

3.1 सीपीएसई रिफाइनरियों का संसाधित कच्चा तेल मई, 2024 के दौरान 14597.95 टीएमटी था जो माह के लक्ष्य से 0.57% अधिक है किन्तु जो मई, 2023 के उत्पादन की तुलना में 2.55 %अधिक है। अप्रैल-मई, 2024 के दौरान संचयी कच्चे तेल का थ्रूपुट 28033.14 टीएमटी था जो कि अवधि के लिए लक्ष्य से 0.63% कम है और पिछले वर्ष की इसी अवधि के दौरान उत्पादन से 1.62% अधिक है। उत्पादन में कमी के कारण निम्नानुसार हैं:

- **बीपीसीएल-कोच्चि:** - आईजीई-106 (रिएक्टर फ्लूयेन्ट कूलर)ट्यूब साइड बिक्री केन्द्र ड्रेन लाइन में रिसाव पर ध्यान केंद्रित करने के कारण एचएसएचएसडी स्टोक का प्रबंध करने के लिए मोडरेशन क्रूड चार्ज हेतु डीएचडीटी को 5 दिनोंके लिए बंद किया गया था।
- **एचपीसीएल - मुंबई: सीडीयू यूनिट** के नियोजित तरीके से बंद होने के कारण क्रूड थ्रूपुट लक्ष्य से थोड़ा कम है।

3.2 निजी और संयुक्त उद्यमों की रिफाइनरियों का संसाधित कच्चा तेल मई, 2024 के दौरान 8428.49 टीएमटी था जो माह के लक्ष्य से 0.33% अधिक है, और मई 2023 के उत्पादन से 0.75% कम है। अप्रैल-मई 2024 के दौरान संचयी कच्चे तेल का थ्रूपुट 16610.91 टीएमटी था, जो इस अवधि के लक्ष्य से और पिछले वर्ष की इसी अवधि के उत्पादन से क्रमशः 1.26% और 0.12% अधिक है

4. पेट्रोलियम उत्पादों का उत्पादन

पेट्रोलियम उत्पादों का उत्पादन मई, 2024 के दौरान 24013.15 टीएमटी था, जो माह के लक्ष्य से 0.57% कम और मई, 2023 के उत्पादन से 0.48% अधिक है। अप्रैल-फरवरी, 2024 के दौरान संचयी उत्पादन 47368.89 टीएमटी था, जो उत्पादन अवधि के लक्ष्य और पिछले वर्ष की इसी अवधि के दौरान उत्पादन से क्रमशः 0.82% और 2.09% अधिक है। पेट्रोलियम उत्पादों का इकाई-वार उत्पादन **अनुलग्नक-V** में दिया गया है। मई, 2024 माह के लिए कंपनी-वार उत्पादन और पिछले वर्ष की समान अवधि की तुलना में अप्रैल-मई, 2024 के लिए संचयी उत्पादन **तालिका-4** में और माह-वार उत्पादन **चित्र-4** में दिया गया है।

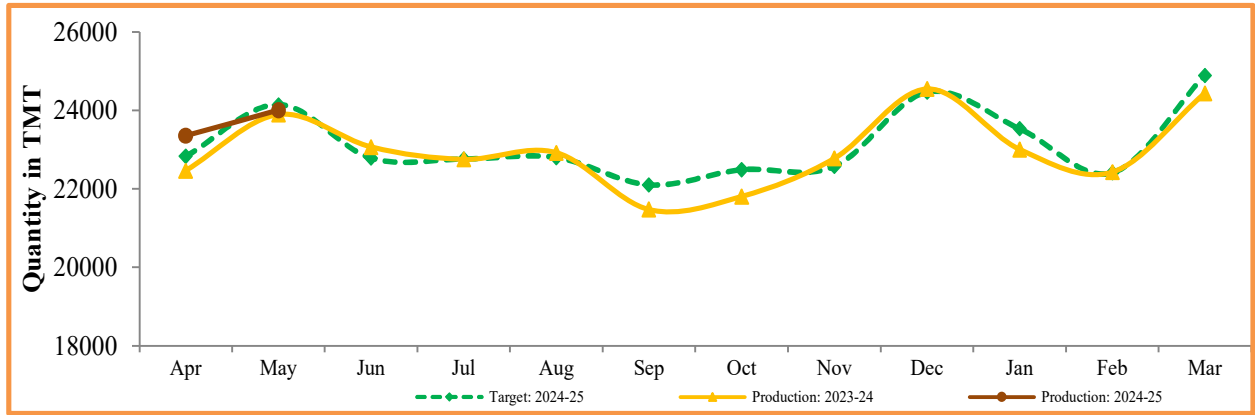
तालिका 4: पेट्रोलियम उत्पादों का उत्पादन (टीएमटी)

तेल कंपनी	लक्ष्य 2024-25 (अप्रैल-मार्च)*	फरवरी (माह)				अप्रैल- फरवरी (संचयी)			
		2024		2023	पिछले वर्ष की तुलना में % अंतर	2024-25		2023-24	पिछले वर्ष की तुलना में % अंतर
		लक्ष्य *	उत्पादन*	उत्पादन		लक्ष्य *	उत्पादन*	उत्पादन	
सीपीएसई	160086.09	13878.52	13675.27	13488.47	1.38	26984.60	26693.70	26170.46	2.00
आईओसीएल	70566.49	6282.31	5978.43	6306.13	-5.20	12399.80	11994.94	12141.75	-1.21
बीपीसीएल	36510.53	3076.09	3152.73	3221.79	-2.14	6084.52	6434.06	6375.78	0.91
एचपीसीएल	21534.07	1824.07	1935.76	1713.08	13.00	3238.95	3382.21	3321.20	1.84
सीपीसीएल	10538.00	936.00	960.33	895.79	7.20	1888.00	1783.41	1704.75	4.61
एनआरएल	2964.00	251.00	277.36	28.71	866.10	494.00	511.99	34.77	1372.71
एमआरपीएल	17911.00	1506.00	1365.34	1316.83	3.68	2871.00	2576.71	2579.70	-0.12
ओएनजीसी	62.00	3.05	5.32	6.14	-13.25	8.33	10.38	12.51	-17.02

मिजी/संयुक्त उद्यम	114279.44	9968.99	10043.00	10107.95	-0.64	19399.00	20112.42	19638.38	2.41
एचएमईएल	11071.22	940.83	1106.72	1079.79	2.49	1851.44	2200.38	2090.83	5.24
आरआईएल	83521.37	7327.95	7275.89	7327.95	-0.71	14232.24	14606.59	14232.24	2.63
एनईएल	19686.84	1700.21	1660.39	1700.21	-2.34	3315.32	3305.46	3315.32	-0.30
कुल रिफाइनरी	274365.52	23847.51	23718.26	23596.41	0.52	46383.60	46806.12	45808.85	2.18
फ्रैक्शनेटर्स	3464.99	303.93	294.88	301.07	-2.06	599.16	562.77	590.15	-4.64
कुल	277830.52	24151.43	24013.15	23897.49	0.48	46982.76	47368.89	46399.00	2.09

नोट: पूर्णांकन के कारण योग का मिलान नहीं हो सकता है। * : अनंतिम

चित्र-4: पेट्रोलियम उत्पादोंका मासिक रिफाइनरी उत्पादन



4.1 तेल रिफाइनरियों द्वारा पेट्रोलियम उत्पादों का उत्पादन मई, 2024 के दौरान 23718.27 टीएमटी था, जो माह के लक्ष्य की तुलना में 0.54% अधिक है किन्तु मई, 2023 के उत्पादन की तुलना में 0.52% अधिक है। अप्रैल-मई, 2024 के दौरान संचयी उत्पादन 46806.12 टीएमटी था, जो इस अवधि के लक्ष्य और पिछले वर्ष की इसी अवधि के दौरान उत्पादन से क्रमशः 0.91% और 2.18% अधिक है।

4.2 फ्रैक्शनेटर्स द्वारा पेट्रोलियम उत्पादों का उत्पादन मई, 2024 के दौरान 294.88 टीएमटी था जो माह के लक्ष्य की तुलना में 2.98% कम है और मई, 2023 के उत्पादन की तुलना में 2.06 % कम है। अप्रैल-मई, 2024 के दौरान संचयी उत्पादन 562.77 टीएमटी था, जो इस अवधि के लक्ष्य और पिछले वर्ष की इसी अवधि के उत्पादन से क्रमशः 6.07% और 4.64% कम है।

नोट: दिनांक 10.06.2024 की स्थिति के अनुसार रिपोर्ट (एमपीआर) को परियोजना पोर्टल से एपीआई के माध्यम से तैयार किया जाता है

माह मई, 2024 के दौरान कच्चे तेल का उत्पादन और अप्रैल-मई, 2023-2024 की तुलना में अप्रैल-मई, 2024-2025 की अवधि के लिए संचयी उत्पादन

(आंकड़े हजार मीट्रिक टन में)

उपक्रम/ इकाई/ राज्य का नाम	माह के दौरान लक्ष्य उत्पादन*	उल्लिखित अवधि के दौरान उत्पादन			संचयी उत्पादन			पिछले वर्ष की तुलना में		लक्ष्य उत्पादन की तुलना में समीक्षाधीन माह के दौरान वृद्धि-कमी %
		समीक्षाधीन माह *	पिछले वर्ष का तदनुसूची माह	वर्तमान वर्ष का पूर्व माह **	(अप्रैल-मई)			समीक्षाधीन माह के दौरान	अवधि के अंत तक	
					वर्तमान वर्ष के दौरान लक्ष्य उत्पादन	वर्तमान वर्ष के दौरान वास्तविक उत्पादन*	पिछले वर्ष की तदनुसूची अवधि के दौरान वास्तविक उत्पादन			
(1)	(2)	(3)	(4)	(5)	(6)	(7)	(8)	(9)	(10)	(11)
1.ओएनजीसी	1649.52	1601.81	1656.52	1568.32	3247.03	3170.12	3248.66	-3.30	-2.42	-2.89
अभितदीय	525.95	511.27	502.70	499.71	1031.85	1010.95	988.24	1.70	2.30	-2.79
आंध्र प्रदेश	20.09	18.25	16.52	18.28	39.24	36.53	31.83	10.47	14.77	-9.16
असम	91.49	88.38	89.51	85.78	179.22	174.15	175.10	-1.26	-0.54	-3.40
गुजरात	394.17	386.26	378.71	377.73	773.40	763.98	749.17	1.99	1.98	-2.01
तमिलनाडु	19.97	18.21	17.78	17.77	39.57	35.97	31.75	2.42	13.29	-8.81
त्रिपुरा	0.22	0.17	0.18	0.15	0.42	0.32	0.39	-5.56	-17.95	-22.73
अपतदीय	1123.58	1090.54	1153.82	1068.61	2215.19	2159.17	2260.42	-5.48	-4.48	-2.94
पूर्वी अपतदीय	0.70	0.83	0.73	0.84	1.39	1.68	1.31	13.70	28.24	18.57
पश्चिमी अपतदीय	1122.87	1089.71	1153.09	1067.77	2213.79	2157.49	2259.11	-5.50	-4.50	-2.95
2. ओआईएल	306.32	294.26	276.79	283.69	594.65	577.94	545.41	6.31	5.96	-3.94
अभितदीय	306.32	294.26	276.79	283.69	594.65	577.94	545.41	6.31	5.96	-3.94
अरुणाचल प्रदेश	2.79	3.33	2.73	2.81	5.44	6.14	5.38	21.98	14.13	19.35
असम	300.06	288.35	272.57	278.11	582.56	566.46	536.93	5.79	5.50	-3.90
राजस्थान	3.47	2.58	1.49	2.77	6.66	5.34	3.10	73.15	72.26	-25.65
3. निजी/ जेवीसी	617.83	576.35	567.30	569.34	1221.63	1145.69	1088.65	1.60	5.24	-6.71
अभितदीय	406.27	378.48	444.34	377.89	801.53	756.37	875.93	-14.82	-13.65	-6.84
आंध्र प्रदेश	6.05	4.66	2.49	4.24	11.95	8.89	4.96	87.15	79.23	-22.98
अरुणाचल प्रदेश	2.41	1.64	1.55	1.65	4.71	3.30	3.05	5.81	8.20	-31.95
असम	4.05	2.09	1.46	2.22	8.03	4.31	3.61	43.15	19.39	-48.40
गुजरात	49.77	44.19	38.82	41.81	97.63	86.00	77.85	13.83	10.47	-11.21
राजस्थान	338.35	320.41	394.33	322.50	668.06	642.91	777.10	-18.75	-17.27	-5.30
तमिलनाडु	5.64	5.49	5.69	5.47	11.14	10.96	9.36	-3.51	17.09	-2.66
पश्चिम बंगाल	0.00	#	0.00	0.00	0.00	0.00	0.00	0.00	0.00	0.00
अपतदीय	211.56	197.87	122.96	191.45	420.11	389.32	212.72	60.92	83.02	-6.47
पूर्वी अपतदीय	180.48	180.18	82.91	174.36	357.87	354.54	134.20	117.32	164.19	-0.17
गुजरात अपतदीय	25.67	13.90	34.81	14.15	51.32	28.05	68.94	-60.07	-59.31	-45.85
पश्चिमी अपतदीय	5.41	3.79	5.24	2.94	10.92	6.73	9.58	-27.67	-29.75	-29.94
कुल योग	2573.68	2472.42	2500.61	2421.35	5063.32	4893.75	4882.72	-1.13	0.23	-3.93
अभितदीय	1238.54	1184.01	1223.83	1161.29	2428.03	2345.26	2409.58	-3.25	-2.67	-4.40
अपतदीय	1335.14	1288.41	1276.78	1260.06	2635.29	2548.49	2473.14	0.91	3.05	-3.50

नोट: आंकड़ों को पूर्णांकित किए जाने के कारण योग का मिलान नहीं हो सकता है।

*अनंतिम. **संशोधित

कमी के कारणों को नोट में दर्शाया गया है। ^: मौजूदा कॉन्फिगरेशन के साथ आवश्यक उत्पाद विनिर्देशों को पूरा करने के कारण सीपीसीएल और सीबीआर रिफाइनरी बंद है।

स्रोत: तेल कंपनियां

माह मई, 2024 के दौरान प्राकृतिक गैस का उत्पादन और अप्रैल-मई 2023-2024 की तुलना में अप्रैल-मई, 2024-2025 की अवधि के लिए संचयी उत्पादन

(आंकड़े मिलियन घन मीटर में)

उपक्रम/ इकाई/ राज्य का नाम	माह के दौरान लक्ष्य उत्पादन*	उल्लिखित अवधि के दौरान उत्पादन			संचयी उत्पादन			पिछले वर्ष की तुलना में		लक्ष्य उत्पादन की तुलना में समीक्षाधीन माह के दौरान वृद्धि-
					(अप्रैल-मई)			वृद्धि-कमी %		
		समीक्षाधीन माह *	पिछले वर्ष का तदनुसूची माह	वर्तमान वर्ष का पूर्व माह **	वर्तमान वर्ष के दौरान लक्ष्य	वर्तमान वर्ष के दौरान वास्तविक उत्पादन*	पिछले वर्ष की तदनुसूची अवधि के दौरान वास्तविक	समीक्षाधीन माह के दौरान	अवधि के अंत तक	
(1)	(2)	(3)	(4)	(5)	(6)	(7)	(8)	(9)	(10)	(11)
1. ओएनजीसी	1660.27	1608.01	1684.16	1524.32	3267.58	3132.35	3290.81	-4.52	-4.82	-3.15
अभितदीय	404.76	355.72	389.19	346.00	793.28	701.73	770.26	-8.60	-8.90	-12.12
आंध्र प्रदेश	83.11	64.71	55.51	60.50	164.45	125.21	109.23	16.57	14.63	-22.14
असम	30.75	29.65	29.71	28.70	60.22	58.35	59.70	-0.20	-2.26	-3.58
गुजरात	68.12	66.66	68.85	64.79	134.53	131.45	135.79	-3.18	-3.20	-2.14
राजस्थान	2.20	0.00	0.00	0.00	4.30	0.00	0.00	#DIV/0!	#DIV/0!	-100.00
तमिलनाडु	84.49	85.94	92.87	85.66	167.09	171.60	181.65	-7.46	-5.53	1.72
त्रिपुरा	136.09	108.76	142.25	106.35	262.69	215.12	283.89	-23.54	-24.22	-20.08
अपतदीय	1255.51	1252.29	1294.97	1178.32	2474.30	2430.62	2520.55	-3.30	-3.57	-0.26
पूर्वी अपतदीय	44.52	21.99	16.61	21.41	87.80	43.40	32.79	32.39	32.36	-50.61
पश्चिमी अपतदीय	1211.00	1230.30	1278.36	1156.91	2386.50	2387.22	2487.76	-3.76	-4.04	1.59
2. ओआईएल	323.33	270.37	250.94	260.64	625.13	531.02	488.22	7.74	8.77	-16.38
अभितदीय	323.33	270.37	250.94	260.64	625.13	531.02	488.22	7.74	8.77	-16.38
अरुणाचल प्रदेश	4.34	2.35	3.93	2.22	8.54	4.57	7.70	-40.20	-40.65	-45.85
असम	297.29	257.29	231.03	249.75	573.89	507.05	449.13	11.37	12.90	-13.45
राजस्थान	21.70	10.73	15.98	8.67	42.70	19.40	31.39	-32.85	-38.20	-50.55
3. निजी / जेवीसी	1316.93	1226.26	974.26	1173.51	2593.02	2399.79	1874.92	25.87	27.99	-6.88
अभितदीय	228.55	192.88	206.26	188.99	454.00	381.88	410.86	-6.49	-7.05	-15.61
आंध्र प्रदेश	2.40	1.51	1.11	1.38	4.73	2.90	2.24	36.04	29.46	-37.08
अरुणाचल प्रदेश	0.24	0.39	0.45	0.38	0.46	0.77	0.89	-13.33	-13.48	62.50
असम	44.53	24.81	12.19	24.81	87.67	49.62	29.35	103.53	69.06	-44.28
गुजरात	19.58	20.25	8.57	322.50	38.48	39.72	16.82	136.29	136.15	3.42
राजस्थान	158.66	143.42	181.71	140.54	316.46	283.97	358.15	-21.07	-20.71	-9.61
तमिलनाडु	3.14	2.50	2.23	2.40	6.19	4.90	3.41	12.11	43.70	-20.38
सीबीएम	68.66	58.69	54.64	54.78	130.20	113.47	107.60	7.41	5.46	-14.52
झारखंड (सीबीएम)	3.20	0.76	0.64	0.28	3.20	1.04	1.47	18.75	-29.25	-76.25
मध्य प्रदेश (सीबीएम)	26.04	22.91	20.69	20.54	49.44	43.45	40.35	10.73	7.68	-12.02
पश्चिम बंगाल (सीबीएम)	39.42	35.02	33.31	33.96	77.56	68.98	65.78	5.13	4.86	-11.16
अपतदीय	1019.72	974.69	713.36	929.74	2008.82	1904.44	1356.46	36.63	40.40	-4.42
पूर्वी अपतदीय	996.58	955.76	678.16	911.69	1962.61	1867.45	1289.23	40.93	44.85	-4.10
गुजरात अपतदीय	17.60	13.92	19.95	14.19	35.20	28.11	38.32	-30.23	-26.64	-20.91
पश्चिमी अपतदीय	5.54	5.01	15.25	3.86	11.01	8.88	28.91	-67.15	-69.28	-9.57
कुल योग (1+2+3)	3300.53	3104.64	2909.36	2958.47	6485.73	6063.16	5653.95	6.71	7.24	-5.94
सीबीएम	68.66	58.69	54.64	54.78	130.20	113.47	107.60	7.41	5.46	-14.52
अभितदीय	956.63	818.97	846.39	795.63	1872.41	1614.63	1669.34	-3.24	-3.28	-14.39
अपतदीय	2275.23	2226.98	2008.33	2108.06	4483.11	4335.06	3877.01	10.89	11.81	-2.12

नोट: आंकड़ों को पूर्णांकित किए जाने के कारण योग का मिलान नहीं हो सकता है। *अंतिम. **:संशोधित

कमी के कारणों को नोट में दर्शाया गया है। ^: मौजूदा कॉन्फिगरेशन के साथ आवश्यक उत्पाद विनिर्देशों को पूरा करने के कारण सीपीसीएल और सीबीआर रिफाइनिंग बंद है।

स्रोत: तेल कंपनियां

माह मई, 2024 के दौरान संसाधित कच्चा तेल और अप्रैल-मई, 2023-2024 की तुलना में अप्रैल-मई, 2024-2025 की अवधि के लिए संचयी संसाधन

(आंकड़े हजार मीट्रिक टन में)

उपक्रम/ इकाई का नाम	माह के दौरान लक्ष्य उत्पादन*	उल्लिखित अवधि के दौरान उत्पादन			संचयी उत्पादन			पिछले वर्ष की तुलना में वृद्धि-कमी %		लक्ष्य उत्पादन की तुलना में समीक्षाधीन माह के दौरान वृद्धि-कमी %
		समीक्षाधीन माह *	पिछले वर्ष का तदनुरूपी माह	वर्तमान वर्ष का पूर्व माह **	(अप्रैल-मई)			समीक्षाधीन माह के दौरान	अवधि के अंत तक	
					वर्तमान वर्ष के दौरान लक्ष्य उत्पादन	वर्तमान वर्ष के दौरान वास्तविक उत्पादन*	पिछले वर्ष की तदनुरूपी अवधि के दौरान वास्तविक उत्पादन			
(1)	(2)	(3)	(4)	(5)	(6)	(7)	(8)	(9)	(10)	(11)
क. सीपीएसईज की रिफाइनरियां	14515.46	14597.95	14234.37	13516.35	28210.73	28033.14	27585.57	2.55	1.62	0.57
1. आईओसीएल, बरौनी	558.00	548.75	579.56	545.02	1098.00	1093.76	1126.07	-5.32	-2.87	-1.66
2. आईओसीएल, बोंगाईगांव	75.00	60.20	257.90	244.49	315.00	304.69	507.50	-76.66	-39.96	-19.73
3. आईओसीएल, डिग्बोई	62.00	65.04	64.40	64.89	122.00	129.94	108.30	0.99	19.98	4.90
4. आईओसीएल, गुजरात	1323.78	1326.32	1330.39	1290.77	2604.86	2617.09	2451.97	-0.31	6.73	0.19
5. आईओसीएल, गुवाहाटी	111.60	110.96	96.30	108.92	219.60	219.88	190.30	15.22	15.54	-0.57
6. आईओसीएल, हल्दिया	745.49	689.53	720.08	656.30	1466.93	1345.83	1426.36	-4.24	-5.65	-7.51
7. आईओसीएल, मथुरा	875.00	839.72	833.52	859.67	1718.00	1699.39	1670.23	0.74	1.75	-4.03
8. आईओसीएल, पानीपत	1364.00	1269.28	1263.15	1283.05	2684.00	2552.33	2514.89	0.49	1.49	-6.94
9. आईओसीएल, पारादीप	1376.00	1155.40	1272.10	1093.71	2617.00	2249.11	2459.42	-9.17	-8.55	-16.03
योग आईओसीएल	6490.87	6065.20	6417.40	6146.82	12845.39	12212.02	12455.04	-5.49	-1.95	-6.56
10. बीपीसीएल, बीना	593.14	661.46	660.48	660.13	1212.83	1321.59	1254.01	0.15	5.39	11.52
11. बीपीसीएल, कोच्चि	1424.41	1507.95	1464.35	1424.94	2789.88	2932.89	2848.90	2.98	2.95	5.86
12. बीपीसीएल, मुंबई	1308.56	1284.30	1332.15	1357.77	2577.75	2642.07	2590.72	-3.59	1.98	-1.85
योग बीपीसीएल	3326.11	3453.71	3456.98	3442.84	6580.46	6896.55	6693.63	-0.09	3.03	3.84
13. एचपीसीएल, मुंबई	829.23	816.26	790.76	519.57	1352.23	1335.83	1627.87	3.22	-17.94	-1.56
14. एचपीसीएल, विशाख	1120.00	1354.32	1066.12	900.04	2112.00	2254.36	1910.86	27.03	17.98	20.92
योग एचपीसीएल	1949.23	2170.58	1856.88	1419.61	3464.23	3590.19	3538.73	16.89	1.45	11.36
15. सीपीसीएल, मनाली	992.00	1032.68	941.28	867.12	2000.00	1899.80	1860.80	9.71	2.10	4.10
योग सीपीसीएल	992.00	1032.68	941.28	867.12	2000.00	1899.80	1860.80	9.71	2.10	4.10
16. एनआरएल, नुमालीगढ़	254.06	276.87	61.30	241.34	499.92	518.22	61.30	351.66	745.38	8.98
योग एनआरएल	254.06	276.87	61.30	322.50	499.92	518.22	61.30	351.66	745.38	8.98
17. एमआरपीएल, मंगलौर	1500.00	1593.25	1494.17	1312.16	2812.00	2905.40	2963.08	6.63	-1.95	6.22
योग एमआरपीएल	1500.00	1593.25	1494.17	1312.16	2812.00	2905.40	2963.08	6.63	-1.95	6.22
18. ओएनजीसी, तातीपाका	3.20	5.66	6.36	5.30	8.74	10.96	12.99	-11.01	-15.63	76.88
योग ओएनजीसी	3.20	5.66	6.36	5.30	8.74	10.96	12.99	-11.01	-15.63	76.88
ख. निजी व संयुक्त उद्यम रिफाइनरियां	8400.52	8428.49	8492.21	8182.42	16403.64	16610.91	16591.61	-0.75	0.12	0.33
1. एचएमईएल, भठिंडा	1009.37	1110.92	1101.06	1082.55	1986.18	2193.47	2174.16	0.90	0.89	10.06
योग एचएमईएल	1009.37	1110.92	1101.06	1082.55	1986.18	2193.47	2174.16	0.90	0.89	10.06
2. आरआईएल, जामनगर	2882.35	2932.70	2882.35	2884.81	5724.04	5817.51	5724.04	1.75	1.63	1.75
3. आरआईएल, एसईजेड	2765.42	2657.40	2765.42	2516.44	5279.48	5173.84	5279.48	-3.91	-2.00	-3.91
योग आरआईएल	5647.78	5590.09	5647.78	5401.25	11003.52	10991.34	11003.52	-1.02	-0.11	-1.02
4. एनईएल, वादीनार	1743.37	1727.48	1743.37	1698.62	3413.94	3426.09	3413.94	-0.91	0.36	-0.91
योग एनईएल	1743.37	1727.48	1743.37	1698.62	3413.94	3426.09	3413.94	-0.91	0.36	-0.91
योग (क+ख)	22915.98	23026.44	22726.58	21698.77	44614.37	44644.05	44177.18	1.32	1.06	0.48

नोट: आंकड़ों को पूर्णांकित किए जाने के कारण योग का मिलान नहीं हो सकता है। *अनंतिम. **:संशोधित

कमी के कारणों को नोट में दर्शाया गया है। ^: मौजूदा कॉन्फिगरेशन के साथ आवश्यक उत्पाद विनिर्देशों को पूरा करने के कारण सीपीसीएल और सीबीआर रिफाइनरी बंद है।

स्रोत: तेल कंपनियां

माह मई, 2024 के दौरान रिफाइनरी-वार क्षमता उपयोग और अप्रैल-मई, 2023-2024 की तुलना में अप्रैल-मई, 2024-2025 की अवधि के लिए संचयी क्षमता उपयोग

(आंकड़े हजार मीट्रिक टन में)

उपक्रम/इकाई/राज्य का नाम	मई, 2024			मई, 2023			अप्रैल-मई, 2024-2025			अप्रैल- जनवरी, 2023-24		
	यथानुपात स्थापित क्षमता	वास्तविक कूड थ्रूपट*	स्थापित क्षमता का उपयोग %	यथानुपात स्थापित क्षमता	वास्तविक कूड थ्रूपट *	स्थापित क्षमता का उपयोग %	यथानुपात स्थापित क्षमता	वास्तविक कूड थ्रूपट*	स्थापित क्षमता का उपयोग %	यथानुपात स्थापित क्षमता	वास्तविक कूड थ्रूपट *	स्थापित क्षमता का उपयोग %
(1)	(2)	(3)	(4)	(5)	(6)	(7)	(8)	(9)	(10)	(11)	(12)	(13)
क. सीपीएसईज की रिफाइनरियां	13361.00	14597.95	109.26	13079.00	14234.37	108.83	26291.00	28033.14	16.60	25736.00	27585.57	16.64
1. आईओसीएल, बरौनी	510.00	548.75	107.60	508.00	579.56	114.09	1003.00	1093.76	19.78	1000.00	1126.07	19.44
2. आईओसीएल, बोंगाईगांव	229.00	60.20	26.29	229.00	257.90	112.62	451.00	304.69	15.85	450.00	507.50	15.61
3. आईओसीएल, डिग्बोई	55.00	65.04	118.25	55.00	64.40	117.09	109.00	129.94	16.98	108.00	108.30	17.48
4. आईओसीएल, गुजरात	1164.00	1326.32	113.95	1160.00	1330.39	114.69	2290.00	2617.09	17.79	2283.00	2451.97	16.67
5. आईओसीएल, गुवाहाटी	102.00	110.96	108.78	85.00	96.30	113.29	201.00	219.88	17.06	167.00	190.30	17.72
6. आईओसीएल, हल्दिया	679.00	689.53	101.55	678.00	720.08	106.21	1337.00	1345.83	15.67	1333.00	1426.36	16.60
7. आईओसीएल, मथुरा	679.00	839.72	123.67	678.00	833.52	122.94	1337.00	1699.39	10.51	1333.00	1670.23	17.50
8. आईओसीएल, पानीपत	1274.00	1269.28	99.63	1270.00	1263.15	99.46	2507.00	2552.33	18.62	2500.00	2514.89	15.52
9. आईओसीएल, पारादीप	1274.00	1155.40	90.69	1270.00	1272.10	100.17	2507.00	2249.11	13.96	2500.00	2459.42	15.27
योग आईओसीएल	5966.00	6065.20	101.66	5933.00	6417.40	108.16	11740.00	12212.02	16.19	11675.00	12455.04	16.56
10. बीपीसीएल, बीना	662.00	661.46	99.92	661.00	660.48	99.92	1304.00	1321.59	15.78	1300.00	1254.01	14.97
11. बीपीसीएल, कोच्चि	1316.00	1507.95	114.59	1313.00	1464.35	111.53	2590.00	2932.89	17.62	2583.00	2848.90	17.12
12. बीपीसीएल, मुंबई	1019.00	1284.30	126.04	1016.00	1332.15	131.12	2005.00	2642.07	20.50	2000.00	2590.72	20.11
योग बीपीसीएल	2998.00	3453.71	115.20	2990.00	3456.98	115.62	5899.00	6896.55	18.19	5883.00	6693.63	17.66
13. एचपीसीएल, मुंबई	807.00	816.26	101.15	805.00	790.76	98.23	1588.00	1335.83	13.10	1583.00	1627.87	15.96
14. एचपीसीएल, विशाख	1164.00	1354.32	116.35	932.00	1066.12	114.39	2290.00	2254.36	15.32	1833.00	1910.86	16.18
योग एचपीसीएल	1970.00	2170.58	110.18	1736.00	1856.88	106.96	3877.00	3590.19	14.41	3417.00	3538.73	16.08
15. सीपीसीएल, मनाली	892.00	1032.68	115.77	889.00	941.28	105.88	1755.00	1899.80	16.85	1750.00	1860.80	16.50
योग सीपीसीएल	892.00	1032.68	115.77	889.00	941.28	105.88	1755.00	1899.80	16.85	1750.00	1860.80	16.50
16. एनआरएल, नुमालीगढ़	255.00	276.87	108.58	254.00	61.30	24.13	501.00	518.22	16.09	500.00	61.30	1.90
योग एनआरएल	255.00	276.87	108.58	254.00	61.30	24.13	501.00	518.22	16.09	500.00	61.30	1.90
17. एमआरपीएल, मंगलौर	1274.00	1593.25	125.06	1270.00	1494.17	117.65	2507.00	2905.40	18.04	2500.00	2963.08	18.40
योग एमआरपीएल	1274.00	1593.25	125.06	1270.00	1494.17	117.65	2507.00	2905.40	18.04	2500.00	2963.08	18.40
18. ओएनजीसी, तातीपाका	6.00	5.66	94.33	6.00	6.36	106.00	11.00	10.96	15.46	11.00	12.99	18.33
योग ओएनजीसी	6.00	5.66	94.33	6.00	6.36	106.00	11.00	10.96	15.46	11.00	12.99	18.33
ख. निजी व संयुक्त उद्यम	8451.00	8428.49	99.73	8428.00	8492.21	100.76	16629.00	16610.91	15.55	16583.00	16591.61	15.53
रिफाइनरी, भठिंडा	960.00	1110.92	115.72	957.00	1101.06	115.05	1888.00	2193.47	18.08	1883.00	2174.16	17.92
योग एचएमईएल	960.00	1110.92	115.72	957.00	1101.06	115.05	1888.00	2193.47	18.08	1883.00	2174.16	17.92
2. आरआईएल, जामनगर	2803.00	2932.70	104.63	2795.00	2882.35	103.13	5515.00	5817.51	16.42	5500.00	5724.04	16.15

3. आरआईएल, एसईजेड	2990.00	2657.40	88.88	2981.00	2765.42	92.77	5883.00	5173.84	13.69	5867.00	5279.48	13.97
योग आरआईएल	5792.00	5590.09	96.51	5777.00	5647.78	97.76	11398.00	10991.34	15.01	11367.00	11003.52	15.03
4. एनईएल, वादीनार	1699.00	1727.48	101.68	1694.00	1743.37	102.91	3342.00	3426.09	15.95	3333.00	3413.94	15.90
योग एनईएल	1699.00	1727.48	101.68	1694.00	1743.37	102.91	3342.00	3426.09	15.95	3333.00	3413.94	15.90
योग (क+ख)	21812.00	23026.44	105.57	21507.00	22726.58	105.67	42920.00	44644.05	16.19	42319.00	44177.18	16.20

नोट: संसाधित कच्चे तेल के सन्दर्भ में कूड थ्रूपट *:अनतिम **: संशोधित

कमी के कारणों को नोट में दर्शाया गया है। ^: मौजूदा कॉन्फिगरेशन के साथ आवश्यक उत्पाद विनिर्देशों को पूरा करने की सीमा के चलते सीपीसीएल और सीबीआर रिफाइनरी बंद है।

स्रोत: तेल कंपनियां

माह मई, 2024 के दौरान पेट्रोलियम उत्पादों का उत्पादन और अप्रैल-मई, 2023-2024 की तुलना में अप्रैल-मई, 2024-2025 की अवधि के लिए संचयी उत्पादन

(आंकड़े हजार मीट्रिक टन में)

उपक्रम/ इकाई का नाम	माह के दौरान लक्ष्य उत्पादन	उल्लिखित अवधि के दौरान उत्पादन			संचयी उत्पादन (अप्रैल-मई)			पिछले वर्ष की तुलना में वृद्धि-कमी %		लक्ष्य उत्पादन की तुलना में समीक्षाधीन माह के दौरान वृद्धि-कमी %
		समीक्षाधीन माह	पिछले वर्ष का तदनुसूची माह	वर्तमान वर्ष का पूर्व माह	वर्तमान वर्ष के दौरान लक्ष्य उत्पादन**	वर्तमान वर्ष के दौरान वास्तविक उत्पादन*	पिछले वर्ष की तदनुसूची अवधि के दौरान वास्तविक उत्पादन	समीक्षाधीन माह के दौरान	अवधि के अंत तक	
(1)	(2)	(3)	(4)	(5)	(6)	(7)	(8)	(9)	(10)	(11)
क. सीपीएसईज की रिफाइनरियां	13878.52	13675.27	13488.47	13106.31	26984.60	26693.70	26170.46	1.38	2.00	-1.46
1. आईओसीएल, बरोनी	522.00	530.14	552.24	531.47	1021.00	1061.61	1057.35	-4.00	0.40	1.56
2. आईओसीएल, बोंगाईगांव	65.20	81.13	219.38	222.88	292.06	304.01	462.65	-63.02	-34.29	24.43
3. आईओसीएल, ड्रिगबोर्ड	62.77	67.29	61.28	63.70	123.52	130.98	111.59	9.81	17.38	7.20
4. आईओसीएल, गुजरात	1277.58	1331.97	1286.22	1258.27	2524.87	2590.24	2358.47	3.56	9.83	4.26
5. आईओसीएल, गुवाहाटी	111.22	125.86	109.04	111.69	218.86	237.55	207.49	15.43	14.49	13.16
6. आईओसीएल, हल्दिया	715.89	666.44	686.80	643.21	1408.51	1309.65	1361.19	-2.96	-3.79	-6.91
7. आईओसीएल, मथुरा	864.30	839.98	842.79	857.20	1697.18	1697.18	1664.51	-0.33	1.96	-2.81
8. आईओसीएल, पानीपत	1391.54	1316.55	1372.01	1319.83	2697.69	2636.37	2692.40	-4.04	-2.08	-5.39
9. आईओसीएल, पारादीप	1271.80	1019.07	1176.37	1008.28	2416.11	2027.35	2226.10	-13.37	-8.93	-19.87
योग आईओसीएल	6282.31	5978.43	6306.13	6016.53	12399.80	11994.94	12141.75	-5.20	-1.21	-4.84
1. बीपीसीएल, बीना	530.03	561.89	594.60	591.63	1083.78	1153.52	1153.65	-5.50	-0.01	-6.01
2. बीपीसीएल, कोटिच	1310.17	1361.82	1377.83	1355.41	2566.13	2717.23	2754.42	-1.16	-1.35	3.94
3. बीपीसीएल, मुंबई	1235.89	1229.02	1249.36	1334.29	2434.61	2563.31	2467.71	-1.63	3.87	-0.56
योग बीपीसीएल	3076.09	3152.73	3221.79	3281.33	6084.52	6434.06	6375.78	-2.14	0.91	2.49
1. एचपीसीएल, मुंबई	789.64	765.51	718.12	464.49	1289.79	1230.00	1495.61	6.60	-17.76	-3.06
2. एचपीसीएल, विशाख	1034.43	1170.25	994.96	981.96	1949.15	2152.21	1825.59	17.62	17.89	13.13
योग एचपीसीएल	1824.07	1935.76	1713.08	1446.45	3238.95	3382.21	3321.20	13.00	1.84	6.12
1. सीपीसीएल, मनाली	936.00	960.33	895.79	823.08	1888.00	1783.41	1704.75	7.20	4.61	2.60
योग सीपीसीएल	936.00	960.33	895.79	823.08	1888.00	1783.41	1704.75	7.20	4.61	2.60
1. एनआरएल, नुमातीगढ़	251.00	277.36	28.71	234.63	494.00	511.99	34.77	866.07	1372.51	10.50
योग एनआरएल	251.00	277.36	28.71	322.50	494.00	511.99	34.77	866.07	1372.51	10.50
1. एमआरपीएल, मंगलौर	1506.00	1365.34	1316.83	1211.37	2871.00	2576.71	2579.70	3.68	-0.12	-9.34
योग एमआरपीएल	1506.00	1365.34	1316.83	1211.37	2871.00	2576.71	2579.70	3.68	-0.12	-9.34
1. ओएनजीसी, तातीपाका	3.05	5.32	6.14	5.05	8.33	10.38	12.51	-13.36	-17.03	74.43
योग ओएनजीसी	3.05	5.32	6.14	5.05	8.33	10.38	12.51	-13.36	-17.03	74.43
ख. निजी व संयुक्त उद्यम रिफाइनरियां	9968.99	10043.00	10107.95	10069.42	19399.00	20112.42	19638.38	-0.64	2.41	0.74
1. एचएमईएल, भठिंडा	940.83	1106.72	1079.79	1093.65	1851.44	2200.38	2090.83	2.49	5.24	17.63
योग एचएमईएल	940.83	1106.72	1079.79	1093.65	1851.44	2200.38	2090.83	2.49	5.24	17.63
2. आरआईएल, जामनगर	2950.88	3118.41	2950.88	3221.79	5918.39	6340.20	5918.39	5.68	7.13	5.68
3. आरआईएल, एसईजेड	4377.07	4157.48	4377.07	4108.91	8313.85	8266.38	8313.85	-5.02	-0.57	-5.02
योग आरआईएल	7327.95	7275.89	7327.95	7330.70	14232.24	14606.59	14232.24	-0.71	2.63	-0.71
4. एनईएल, वादीनार	1700.21	1660.39	1700.21	1645.06	3315.32	3305.46	3315.32	-2.34	-0.30	-2.34
योग एनईएल	1700.21	1660.39	1700.21	1645.06	3315.32	3305.46	3315.32	-2.34	-0.30	-2.34
पेट्रोलियम उत्पादों का कुल रिफाइनरी	23847.50	23718.27	23596.42	23087.85	46383.60	46806.12	45808.85	0.52	2.18	-0.54
ओएनजीसी (उरण+हजीरा+अंकलेश्वर+दाहे)	222.95	214.41	217.41	206.62	439.82	421.03	417.29	-1.38	0.90	-3.83
गेल (वाघोदिया+विजयपुर+पाटा+गांधार)	78.18	77.71	80.93	58.45	153.83	136.15	168.32	-3.98	-19.11	-0.60
ओआईएल (दुलियाजान)	2.80	2.76	2.73	2.82	5.50	5.58	4.53	1.10	23.18	-1.43
ग. पेट्रोलियम उत्पादों का कुल फ्रैशनर्स	303.93	294.88	301.07	267.89	599.16	562.77	590.15	-2.06	-4.64	-2.98
समग्र योग (क+ख+ग)	24151.43	24013.15	23897.49	23355.74	46982.76	47368.89	46399.00	0.48	2.09	-0.57

नोट: संसाधित कच्चे तेल के सन्दर्भ में कूड थ्रूट *अनतिम **संशोधित

कमी के कारणों को नोट में दर्शाया गया है। ^: मौजूदा कॉन्फिगरेशन के साथ आवश्यक उत्पाद विनिर्देशों को पूरा करने की सीमा के चलते सीपीसीएल और सीबीआर रिफाइनरी बंद है।

स्रोत: तेल कंपनियां

Government of India
Ministry of Petroleum and Natural Gas
Economic & Statistics Division

New Delhi
11th June, 2024

Monthly Production Report
May 2024

1. Production of Crude Oil

Crude oil production¹ during May 2024 was 2472.4 TMT, which is 3.93% lower than target for the month and 1.13% lower than the production of May 2023. Cumulative crude oil production during April-May, 2024 was 4893.75 TMT, which is 3.35% lower than target for the period and 0.23% higher than production during corresponding period of last year respectively. Unit-wise and State-wise crude oil production is given at **Annexure-I**. Unit-wise crude oil production for the month of May 2024 and cumulatively for April - May 2024-25 vis-a-vis same period of last year has been shown in Table-1 and month - wise in Figure-1.

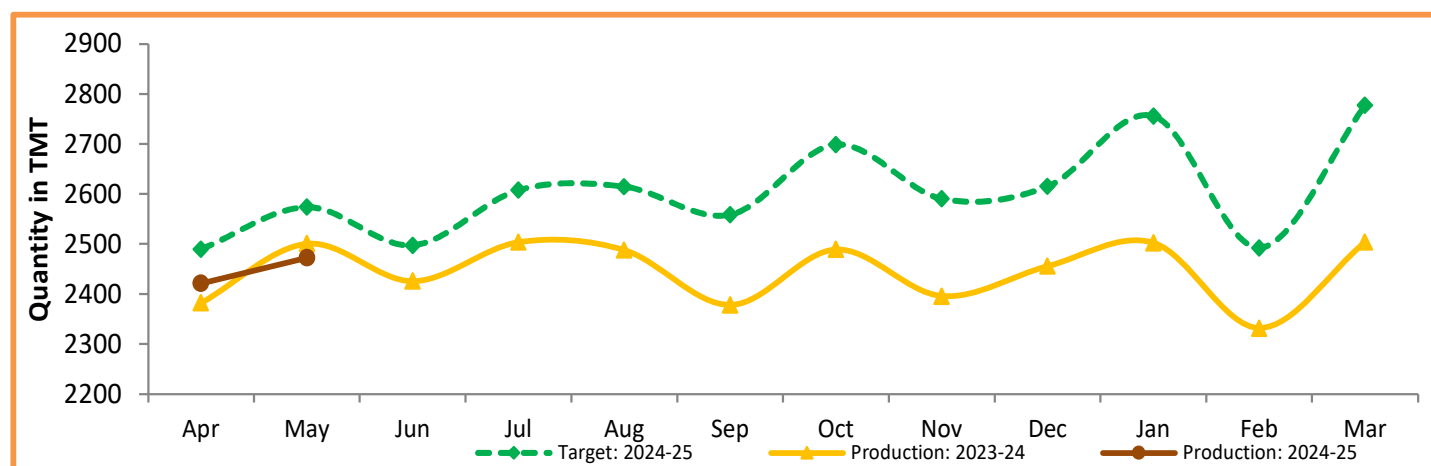
Table-1: Crude Oil Production (in TMT)

Oil Company	Target	May (Month)				April-May (Cumulative)			
	2024-25 (Apr - Mar) *	2024		2023	% Variation over last year	2024-25		2023-24	% Variation over last year
		Target*	Prod.*	Prod.		Target*	Prod.*	Prod.	
ONGC (Nomination Block)	19659.47	1649.52	1601.81	1656.52	-3.30	3247.03	3170.12	3248.66	-2.42
OIL (Nomination Block)	3958.00	306.32	294.26	276.79	6.31	594.65	577.95	545.41	5.96
Pvt/JVs (PSC/RSC Regime)	7654.70	617.83	576.36	567.30	1.60	1221.63	1145.68	1088.66	5.24
Total	31272.17	2573.68	2472.42	2500.61	-1.13	5063.32	4893.75	4882.72	0.23

Note: Totals may not tally due to rounding off. *: Provisional

¹InclusiveCondensate

Figure-1: Monthly Crude Oil Production



Unit-wise production details with reasons for shortfall are as under:

1.1 Crude oil production by **ONGC** (Oil and Natural Gas Corporation) in nomination block during May 2024 was 1601.8 TMT, which is 2.89% lower than target of the month and 3.30% lower when compared with production of May 2023. Cumulative crude oil production by ONGC during April-May, 2024 was 3170.12 TMT, which is 2.37% lower than target for the period but 2.42% lower than production during corresponding period of last year respectively. Reasons for shortfall in production are as under:

- Less than planned Production from Ratna & R series.
- CI-II: KG-DWN-98/2 Oil wells are producing less than estimated profile.
- Cluster-7/8: Less oil production than envisaged.
- Losses due to Sub-optimal performance of Polymer EOR in North Kadi field, delay in initiation of Linch Polymer flood scheme, liquid decline in Linch and liquid decline with water cut increase in, Lanwa, Jotana in Mehsana Asset.
- Losses due to operational issues like unplanned Power shut down, Flowing Well Falling Sick, liquid decline & water cut increase in Nawagam, Sanand, delay in drilling of new inputs in Hirapur Field & less than envisaged production in Jhalora field in Ahmedabad Asset.
- Reservoir issues like high water cut & less influx in Geleki, Laplingaon, Lakwa/Lakhmani fields & stoppage of G/L compressor in Laiplingaon due to local issues in Assam Asset. Higher rate of base decline in Lakwa and Geleki fields.
- Decline in Kesanapalli West wells and post-HF decline in Malleswaram wells in Rajahmundry Asset.
- Restriction on drilling operations in under TNPAZ act and non-grant of EC for wells in Ramnad area in Cauvery Asset.

1.2 Crude oil production by **OIL** (Oil India Ltd) in the nomination block during May 2024 was 294.26 TMT, which is 3.94% lower than the target of the month but 6.31% higher when compared with production of May, 2023. Cumulative crude oil production by OIL during April-May, 2024 was 577.94 TMT, which is 2.81% lower than target for the period but 5.96% higher when compared production during corresponding period of last year. Major reason for shortfall in production are as under.

- Less than planned contribution from drilling wells/old wells.
- Less than planned contribution from workover wells.

1.3 Crude oil production by **Pvt / JVs** companies in the PSC / RSC regime during May 2024 was 576.35 TMT, which is 6.71% lower than the target of the reporting month and 1.60% higher than the month production of May, 2023. Cumulative crude oil production by Pvt / JVs companies during April-May 2024 was 1145.69 TMT, which is 6.22% lower and 5.24% higher than target for the period and production during corresponding period of last year respectively. Reasons for shortfall in production are as under:

- CB-OS/2(Vedanta): - Increase in water cut in Well LB-13Y. Well GA-5 shut-in due to sand ingress.
- KG-DWN-98/3(RIL): - Closure of MJ-N4A for PBU & XMT integrity test and under performance of MJ field.
- RJ-ON-90/1(Vedanta):
 1. MANGALA: Well failures and unplanned downtime.
 2. AISHWARYA: Pump failures in wells.
 3. RAAGESHWARI OIL: Delayed hook up of four wells.
- CB-ONN-2003/1(SUN): Frequent MGVCCL Power failure resulting in stoppage of A/L pump wells.
- MB/OSDSF/B80/2016 (HOEC): Frequent closure of wells for flowline and export line maintenance

2. Production of Natural Gas

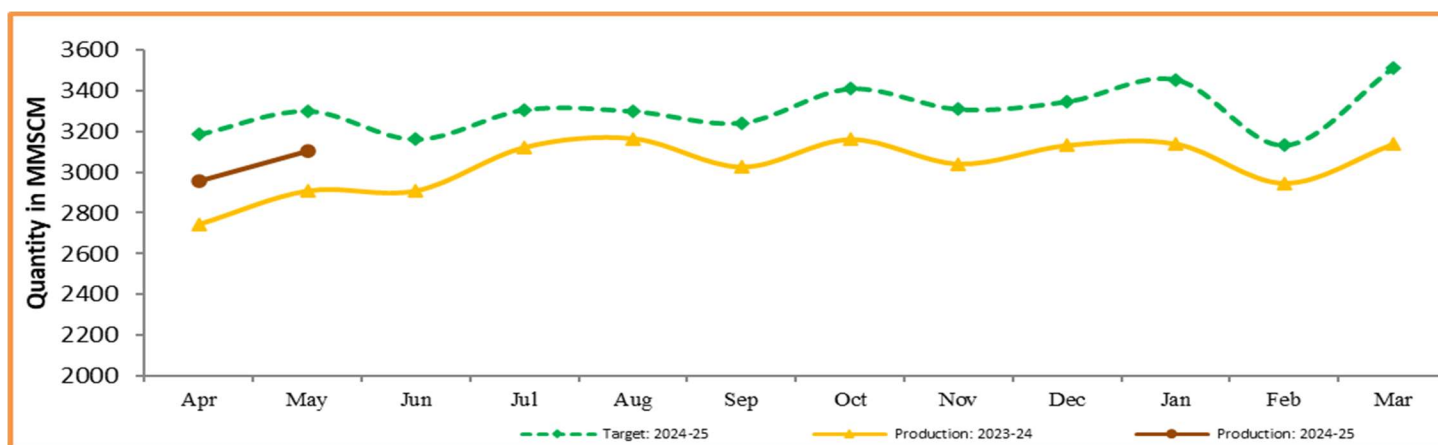
Natural gas production during May 2024 was 3104.67 MMSCM, which is 5.94% lower than the monthly target and 6.71% higher than the production of May 2023. Cumulative natural gas production during April- May 2024 was 6063.16 MMSCM, which is 6.52% lower when compared with target for the period but 7.24% higher than production during corresponding period of last year. Unit-wise and state-wise natural gas production is given at **Annexure-II**. Unit-wise natural gas production for the month of May 2024 and cumulatively for April - May 2024-25 vis-a-vis same period of last year has been shown in Table-2 and month- wise in Figure-2

Table-2: Natural Gas Production (in MMSCM)

Oil Company	Target	May (Month)				April-May (Cumulative)			
	2024-25 (Apr - Mar) *	2024		2023	% Variation over last year	2024-25		2023-24	% Variation over last year
		Target*	Prod.*	Prod.		Target*	Prod.*	Prod.	
ONGC (Nomination Block)	19997.89	1660.27	1608.01	1684.16	-4.52	3267.58	3132.35	3290.81	-4.82
OIL (Nomination Block)	3929.22	323.33	270.37	250.95	7.74	625.13	531.02	488.22	8.77
Pvt/JVs (PSC/RSC Regime)	15738.76	1316.93	1226.26	974.26	25.87	2593.02	2399.79	1874.91	27.99
Total	39665.87	3300.53	3104.64	2909.36	6.71	6485.73	6063.16	5653.95	7.24

Note: Totals may not tally due to rounding off. *: Provisional

Figure-1: Monthly Natural Gas Production



2.1 Natural gas production by ONGC (Oil and Natural Gas Corporation) in the nomination blocks during May 2024 was 1608.01 MMSCM, which is 3.15% lower target for the month and 4.52% lower than the production of May 2023. Cumulative natural gas production by ONGC during April-May, 2024 was 3132.35 MMSCM, which is 4.14% lower and 4.82% lower than target for the period and production during corresponding period of last year respectively. Reasons for shortfall in production are as under:

- KG-98/2 Cluster-2: Wells are producing less than estimated profile.
- Less than planned gas production from WO-16.
- Well VA-DA producing less than estimated profile.
- Decline in Gandhar, Jambusar & Olpad fields in Ankleshwar Asset.
- Delay in drilling of new wells due to pending EC/FC in Gojalia, Tichna, Baramura fields & line laying for connection of wells in Gojalia & Baramura fields due to ROU issues in Tripura Asset. Closure of high producer wells in Agartala Dome, Rokhia & Sundalbari fields.

- Closure of wells for reservoir management and to reduce flaring, consumer issues, EC/FC & DAB issue in Jorhat Asset.
- Rajahmundry Asset: Delay in commencement of production from Bantumilli South field. Decline in Mori, Kesavadasupalem & Kesanapalli West field. Consumer issues, delay in HF in Mandapeta & Water Loading in LP wells, decrease in FTHP in HP wells.

2.2 Natural gas production by **OIL** (Oil India Ltd) in the nomination block during May 2024 was 270.37 MMSCM which is 16.38% lower than the target for the month of current year but 7.74% higher than production of corresponding month of last year. Cumulative natural gas production by OIL during April-May 2024 was 531.02 MMSCM, which is 15.05% lower than target for the period but 8.77% higher than production during corresponding period of last year. Reasons for shortfall in production are as under:

- Less than planned contribution from drilling wells/old wells.
- Low offtake by RRUVNL, Ramgarh, Rajasthan due to technical problems/shutdown/damage due to fire incident of gas turbine.
- Low offtake by major consumers in MPA

2.3 Natural gas production by Pvt / JVs companies in the PSC / RSC / CBM regime during May 2024 was 1226.26 MMSCM, which is 6.88% lower than the target for the month but 25.87% higher when compared the production of May 2023. Cumulative natural gas production by Pvt / JVs during April-May, 2024 was 2399.79 MMSCM, which is 7.45% lower than target for the period but 27.99% higher than production during corresponding period of last year. Reasons for shortfall in production are as under:

- KG-DWN-98/3(RIL): Less production due to closure of wells for PBU and XMT integrity test and closure of Well AA1-DEV2 of Satellite Cluster due to likely water production.
- RJ-ON/6(FEL): Less offtake of gas by sole buyer GAIL/RRVUNL.
- AAP-ON-94/1(HOEC): Low consumer demand of natural gas.
- AMGURI(OILMAX): Low consumer demand of natural gas.
- RANIGANJ EAST(ESSAR): Well bore issues in certain areas of the field.

3. Crude Oil Processed (Crude Throughput)

Crude Oil Processed during May 2024 was 23026.46 TMT, which is 0.48% higher than target for the month but 1.32% higher than the May 2023. Cumulative crude processed during April-May, 2024 was 44644.03 TMT, which is 0.06% higher than target for the period and 1.06% higher than production during corresponding period of last year respectively. Refinery-wise details of the crude throughput and capacity utilization during the month of May 2024 vis-a-vis May 2023 are given at **Annexure-III** and **Annexure-IV**. Company-wise crude throughput for the month of May 2024 and cumulatively for the period April - May 2024 vis-a-vis same period of last year has been shown in Table-3 and month wise in Figure-3.

Figure 3: Crude Oil Processed (Crude Throughput)

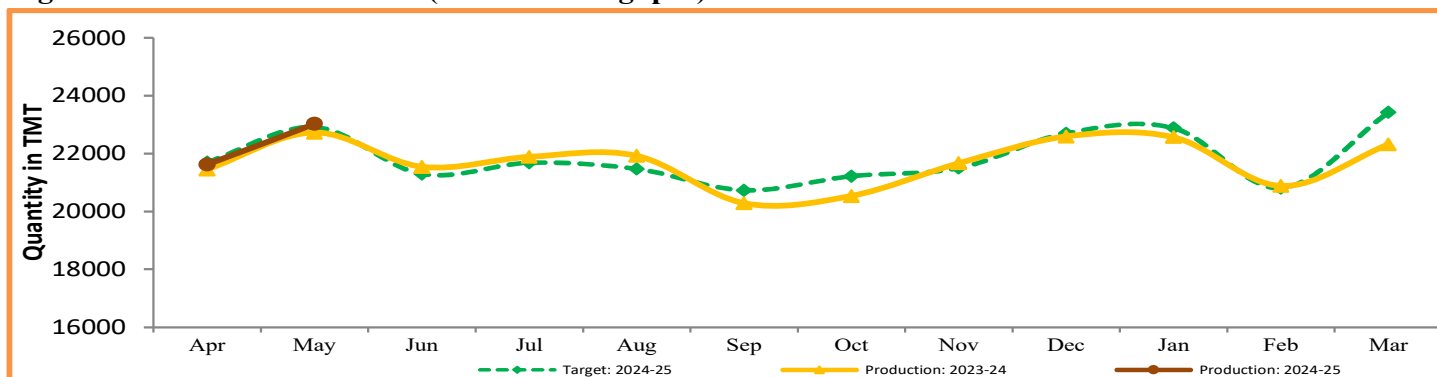


Table 3: Crude Oil Processed (Crude Throughput) (in TMT)

Oil Company	Target	May (Month)				April-May (Cumulative)			
	2024-25 (Apr - Mar) *	2024		2023	% variation over last year	2024-25		2023-24	% variation over last year
		Target*	Prod.*	Prod.		Target*	Prod.*	Prod.	
CPSE	167407.23	14515.46	14597.95	14234.37	2.55	28210.73	28033.14	27585.57	1.62
IOCL	72840.56	6490.87	6065.20	6417.40	-5.49	12845.39	12212.02	12455.04	-1.95
BPCL	39500.00	3326.11	3453.71	3456.98	-0.09	6580.46	6896.55	6693.63	3.03
HPCL	23299.03	1949.23	2170.58	1856.87	16.89	3464.23	3590.19	3538.73	1.45
CPCL	11203.00	992.00	1032.68	941.28	9.71	2000.00	1899.80	1860.80	2.10
NRL	2999.54	254.06	276.87	61.30	351.65	499.92	518.22	61.30	745.35
MRPL	17500.00	1500.00	1593.25	1494.17	6.63	2812.00	2905.40	2963.08	-1.95
ONGC	65.10	3.20	5.66	6.36	-11.00	8.74	10.96	12.99	-15.65
Pvt/JVs	94897.04	8400.52	8428.49	8492.21	-0.75	16403.63	16610.91	16591.61	0.12
HMEL	11884.54	1009.37	1110.92	1101.06	0.90	1986.18	2193.47	2174.16	0.89
RIL	62690.05	5647.78	5590.09	5647.78	-1.02	11003.52	10991.34	11003.52	-0.11
NEL	20322.45	1743.37	1727.48	1743.37	-0.91	3413.94	3426.09	3413.94	0.36
Total	262304.27	22915.98	23026.41	22726.58	1.32	44614.37	44644.05	44177.18	1.06

Note: Totals may not tally due to rounding off. *: Provisional

3.1 CPSE Refineries' crude oil processed during May 2024 was 14597.95 TMT, which is 0.57% higher than target for the month but 2.55% higher than the production of May 2023. Cumulative crude throughput during April-May, 2024 was 28033.14 TMT which is 0.63% lower than target for the period and 1.62% higher than production during corresponding period of last year respectively. Reasons for shortfall in production are as under:

- **BPCL - Kochi:** DHDT shutdown was taken for 5 days to attend IG-E-106 (Reactor effluent cooler) tube side outlet drains line leak, leading to crude charge moderation to manage HSHSD stock build up.
- **HPCL - Mumbai:** Crude Thruput is marginally lower than the target because of planned shutdown of CDU unit

3.2 Private & JVs Refineries' crude oil processed during May 2024 was 8428.49 TMT, which is 0.33% higher than the target for the month and 0.75% lower than the production of May, 2023. Cumulative crude throughput during April-May, 2024 was 16610.91 TMT, which is 1.26% higher and 0.12% higher than target for the period and production during corresponding period of last year respectively.

4. Production of Petroleum Products

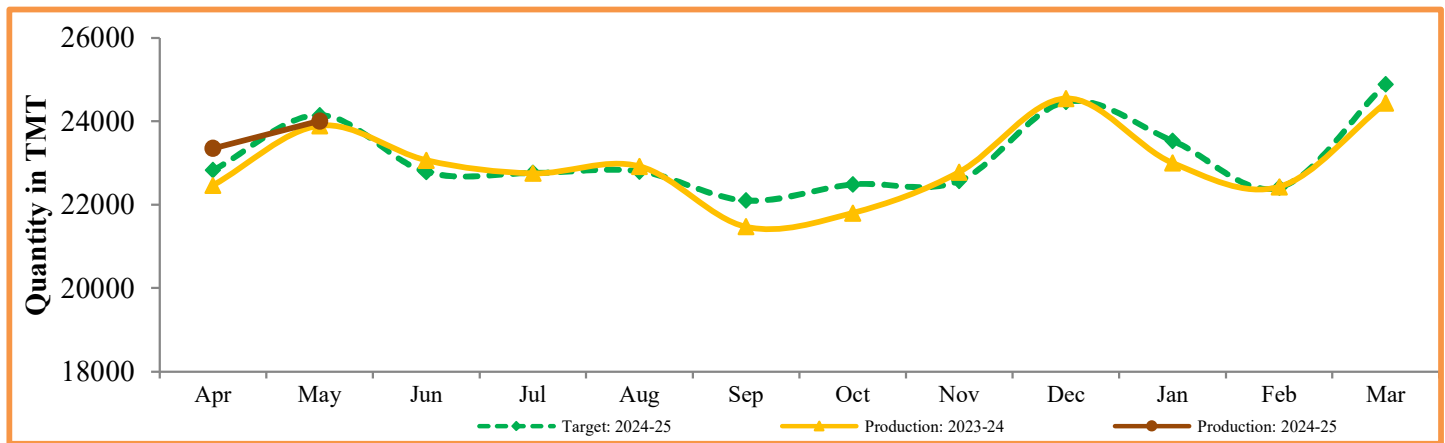
Production of Petroleum Products during May 2024 was 24013.15 TMT, which is 0.57% lower than the target for the month but 0.48% higher than the production of May 2023. Cumulative production during April - May, 2024 was 47368.89 TMT, which is 0.82% higher and 2.09% higher than target for the period and production during corresponding period of last year respectively. Unit-wise production of petroleum products is given at **Annexure-V**. Company-wise production for the month of May 2024 and cumulatively for April- May 2024 vis-a-vis same period of last year has been shown in Table-4 and month-wise in Figure-4.

Table 4: Production of Petroleum Products (TMT)

Oil Company	Target	May (Month)				April-May (Cumulative)			
	2024-25 (Apr - Mar) *	2024		2023	% variation over last year	2024-25		2023-24	% variation over last year
		Target*	Prod.*	Prod.		Target*	Prod.*	Prod.	
CPSE	160086.09	13878.52	13675.27	13488.47	1.38	26984.60	26693.70	26170.46	2.00
IOCL	70566.49	6282.31	5978.43	6306.13	-5.20	12399.80	11994.94	12141.75	-1.21
BPCL	36510.53	3076.09	3152.73	3221.79	-2.14	6084.52	6434.06	6375.78	0.91
HPCL	21534.07	1824.07	1935.76	1713.08	13.00	3238.95	3382.21	3321.20	1.84
CPCL	10538.00	936.00	960.33	895.79	7.20	1888.00	1783.41	1704.75	4.61
NRL	2964.00	251.00	277.36	28.71	866.10	494.00	511.99	34.77	1372.71
MRPL	17911.00	1506.00	1365.34	1316.83	3.68	2871.00	2576.71	2579.70	-0.12
ONGC	62.00	3.05	5.32	6.14	-13.25	8.33	10.38	12.51	-17.02
Pvt/JVs	114279.44	9968.99	10043.00	10107.95	-0.64	19399.00	20112.42	19638.38	2.41
HMEL	11071.22	940.83	1106.72	1079.79	2.49	1851.44	2200.38	2090.83	5.24
RIL	83521.37	7327.95	7275.89	7327.95	-0.71	14232.24	14606.59	14232.24	2.63
NEL	19686.84	1700.21	1660.39	1700.21	-2.34	3315.32	3305.46	3315.32	-0.30
Total Refinery	274365.52	23847.51	23718.26	23596.41	0.52	46383.60	46806.12	45808.85	2.18
Fractionators	3464.99	303.93	294.88	301.07	-2.06	599.16	562.77	590.15	-4.64
Total	277830.52	24151.43	24013.15	23897.49	0.48	46982.76	47368.89	46399.00	2.09

Note: Totals may not tally due to rounding off. *: Provisional

Figure 4: Monthly Refinery Production of Petroleum Products



4.1 Production of petroleum Products by **Oil's Refineries** during May 2024 was 23718.27 TMT, which is 0.54% lower than target for the month but 0.52% higher than the production of May 2023. Cumulative production during April-May, 2024 was 46806.12 TMT, which is 0.91% higher and 2.18% higher than target for the period and production during corresponding period of last year respectively.

4.2 Production of petroleum Products by **Fractionators** during May 2024 was 294.88 TMT, which is 2.98% lower than the target for the month and 2.06% lower than production of May 2023. Cumulative production during April-May, 2024 was 562.77 TMT, which is 6.07% lower and 4.64% lower than target for the period and production during corresponding period of last year respectively.

Crude Oil Production during the month of May, 2024 and cumulatively for the period April-May, 2024-2025 vis-à-vis April-May, 2023 - 2024

(Figures in Thousand Metric Tons)

Name of Undertaking/Unit/State	Target production during the month	Production during the			Cumulative Production (April-May)			% variation over last year		% variation during the month under review over Target production
		Month under review *	Corresponding month of last year	Preceding month of current year **	Target production during current year	Actual production during current year *	Actual production during corresponding period of last year	During the month under review	Up to the end of the period	
1. ONGC	1649.52	1601.81	1656.52	1568.32	3247.03	3170.12	3248.66	-3.30	-2.42	-2.89
ONSHORE	525.95	511.27	502.70	499.71	1031.85	1010.95	988.24	1.70	2.30	-2.79
Andhra Pradesh	20.09	18.25	16.52	18.28	39.24	36.53	31.83	10.47	14.77	-9.16
Assam	91.49	88.38	89.51	85.78	179.22	174.15	175.10	-1.26	-0.54	-3.40
Gujarat	394.17	386.26	378.71	377.73	773.40	763.98	749.17	1.99	1.98	-2.01
Tamil Nadu	19.97	18.21	17.78	17.77	39.57	35.97	31.75	2.42	13.29	-8.81
Tripura	0.22	0.17	0.18	0.15	0.42	0.32	0.39	-5.56	-17.95	-22.73
OFFSHORE	1123.58	1090.54	1153.82	1068.61	2215.19	2159.17	2260.42	-5.48	-4.48	-2.94
Eastern Offshore	0.70	0.83	0.73	0.84	1.39	1.68	1.31	13.70	28.24	18.57
Western Offshore	1122.87	1089.71	1153.09	1067.77	2213.79	2157.49	2259.11	-5.50	-4.50	-2.95
2. OIL	306.32	294.26	276.79	283.69	594.65	577.94	545.41	6.31	5.96	-3.94
ONSHORE	306.32	294.26	276.79	283.69	594.65	577.94	545.41	6.31	5.96	-3.94
Arunachal Pradesh	2.79	3.33	2.73	2.81	5.44	6.14	5.38	21.98	14.13	19.35
Assam	300.06	288.35	272.57	278.11	582.56	566.46	536.93	5.79	5.50	-3.90
Rajasthan	3.47	2.58	1.49	2.77	6.66	5.34	3.10	73.15	72.26	-25.65
3. Private/JVC	617.83	576.35	567.30	569.34	1221.63	1145.69	1088.65	1.60	5.24	-6.71
ONSHORE	406.27	378.48	444.34	377.89	801.53	756.37	875.93	-14.82	-13.65	-6.84
Andhra Pradesh	6.05	4.66	2.49	4.24	11.95	8.89	4.96	87.15	79.23	-22.98
Arunachal Pradesh	2.41	1.64	1.55	1.65	4.71	3.30	3.05	5.81	8.20	-31.95
Assam	4.05	2.09	1.46	2.22	8.03	4.31	3.61	43.15	19.39	-48.40
Gujarat	49.77	44.19	38.82	41.81	97.63	86.00	77.85	13.83	10.47	-11.21
Rajasthan	338.35	320.41	394.33	322.50	668.06	642.91	777.10	-18.75	-17.27	-5.30
Tamil Nadu	5.64	5.49	5.69	5.47	11.14	10.96	9.36	-3.51	17.09	-2.66
West Bengal	0.00	#	0.00	0.00	0.00	0.00	0.00	0.00	0.00	0.00
OFFSHORE	211.56	197.87	122.96	191.45	420.11	389.32	212.72	60.92	83.02	-6.47
Eastern Offshore	180.48	180.18	82.91	174.36	357.87	354.54	134.20	117.32	164.19	-0.17
Gujarat Offshore	25.67	13.90	34.81	14.15	51.32	28.05	68.94	-60.07	-59.31	-45.85
Western Offshore	5.41	3.79	5.24	2.94	10.92	6.73	9.58	-27.67	-29.75	-29.94
GRAND TOTAL (1+2+3)	2573.68	2472.42	2500.61	2421.35	5063.32	4893.75	4882.72	-1.13	0.23	-3.93
ONSHORE	1238.54	1184.01	1223.83	1161.29	2428.03	2345.26	2409.58	-3.25	-2.67	-4.40
OFFSHORE	1335.14	1288.41	1276.78	1260.06	2635.29	2548.49	2473.14	0.91	3.05	-3.50

Note: Totals may not tally due to rounding off figures. *: Provisional. **: Revised

Reasons for shortfall are indicated in the note. ^: CPCL CBR refinery is under shutdown due to limitation in meeting required Product specifications with the existing configuration

Source: Oil Companies

Annexure-II (Para-2)

Natural Gas Production during the month of May, 2024 and cumulatively for the period April-May, 2024-2025 vis-à-vis April-May, 2023 - 2024

(Figures in Million Cubic Meters)

Name of Undertaking/Unit/State	Target production during the month	Production during the			Cumulative Production (April-May)			% variation over last year		% variation during the month under Review production
		Month under review *	Corresponding month of last year	Preceding month of current month **	Target production during current year	Actual production during current year *	Actual production during corresponding period of last year	During the month under review	Up to the end of the period	
(1)	(2)	(3)	(4)	(5)	(6)	(7)	(8)	(9)	(10)	(11)
1. ONGC	1660.27	1608.01	1684.16	1524.32	3267.58	3132.35	3290.81	-4.52	-4.82	-3.15
ONSHORE	404.76	355.72	389.19	346.00	793.28	701.73	770.26	-8.60	-8.90	-12.12
Andhra Pradesh	83.11	64.71	55.51	60.50	164.45	125.21	109.23	16.57	14.63	-22.14
Assam	30.75	29.65	29.71	28.70	60.22	58.35	59.70	-0.20	-2.26	-3.58
Gujarat	68.12	66.66	68.85	64.79	134.53	131.45	135.79	-3.18	-3.20	-2.14
Rajasthan	2.20	0.00	0.00	0.00	4.30	0.00	0.00	#DIV/0!	#DIV/0!	-100.00
Tamil Nadu	84.49	85.94	92.87	85.66	167.09	171.60	181.65	-7.46	-5.53	1.72
Tripura	136.09	108.76	142.25	106.35	262.69	215.12	283.89	-23.54	-24.22	-20.08
OFFSHORE	1255.51	1252.29	1294.97	1178.32	2474.30	2430.62	2520.55	-3.30	-3.57	-0.26
Eastern Offshore	44.52	21.99	16.61	21.41	87.80	43.40	32.79	32.39	32.36	-50.61
Western Offshore	1211.00	1230.30	1278.36	1156.91	2386.50	2387.22	2487.76	-3.76	-4.04	1.59
2. OIL	323.33	270.37	250.94	260.64	625.13	531.02	488.22	7.74	8.77	-16.38
ONSHORE	323.33	270.37	250.94	260.64	625.13	531.02	488.22	7.74	8.77	-16.38
Arunachal Pradesh	4.34	2.35	3.93	2.22	8.54	4.57	7.70	-40.20	-40.65	-45.85
Assam	297.29	257.29	231.03	249.75	573.89	507.05	449.13	11.37	12.90	-13.45
Rajasthan	21.70	10.73	15.98	8.67	42.70	19.40	31.39	-32.85	-38.20	-50.55
3. Private/JVC	1316.93	1226.26	974.26	1173.51	2593.02	2399.79	1874.92	25.87	27.99	-6.88
ONSHORE	228.55	192.88	206.26	188.99	454.00	381.88	410.86	-6.49	-7.05	-15.61
Andhra Pradesh	2.40	1.51	1.11	1.38	4.73	2.90	2.24	36.04	29.46	-37.08
Arunachal Pradesh	0.24	0.39	0.45	0.38	0.46	0.77	0.89	-13.33	-13.48	62.50
Assam	44.53	24.81	12.19	24.81	87.67	49.62	29.35	103.53	69.06	-44.28
Gujarat	19.58	20.25	8.57	322.50	38.48	39.72	16.82	136.29	136.15	3.42
Rajasthan	158.66	143.42	181.71	140.54	316.46	283.97	358.15	-21.07	-20.71	-9.61
Tamil Nadu	3.14	2.50	2.23	2.40	6.19	4.90	3.41	12.11	43.70	-20.38
CBM	68.66	58.69	54.64	54.78	130.20	113.47	107.60	7.41	5.46	-14.52
Jharkhand (CBM)	3.20	0.76	0.64	0.28	3.20	1.04	1.47	18.75	-29.25	-76.25
Madhya Pradesh (CBM)	26.04	22.91	20.69	20.54	49.44	43.45	40.35	10.73	7.68	-12.02
West Bengal (CBM)	39.42	35.02	33.31	33.96	77.56	68.98	65.78	5.13	4.86	-11.16
OFFSHORE	1019.72	974.69	713.36	929.74	2008.82	1904.44	1356.46	36.63	40.40	-4.42
Eastern Offshore	996.58	955.76	678.16	911.69	1962.61	1867.45	1289.23	40.93	44.85	-4.10
Gujarat Offshore	17.60	13.92	19.95	14.19	35.20	28.11	38.32	-30.23	-26.64	-20.91
Western Offshore	5.54	5.01	15.25	3.86	11.01	8.88	28.91	-67.15	-69.28	-9.57
TOTAL (1+2+3)	3300.53	3104.64	2909.36	2958.47	6485.73	6063.16	5653.95	6.71	7.24	-5.94
CBM	68.66	58.69	54.64	54.78	130.20	113.47	107.60	7.41	5.46	-14.52
ONSHORE	956.63	818.97	846.39	795.63	1872.41	1614.63	1669.34	-3.24	-3.28	-14.39
OFFSHORE	2275.23	2226.98	2008.33	2108.06	4483.11	4335.06	3877.01	10.89	11.81	-2.12

Note: Totals may not tally due to rounding off figures. *: Provisional. **: Revised

Reasons for shortfall are indicated in the note. ^: CPCL CBR refinery is under shutdown due to limitation in meeting required Product specifications with the existing configuration

Source: Oil Companies

Crude Oil Processed during the month of May, 2024 and cumulatively for the period April-May, 2024-2025 vis-à-vis April-May, 2023 - 2024

(Figures in Thousand Metric Tons)

Name of Undertaking/Unit	Target production during the month	Production during the			Cumulative Production (April-May)			% variation over last year		% variation during the month under review over Target production
		Month under review *	Corresponding month of last year	Preceding month of current year **	Target production during current year	Actual production during current year *	Actual production during corresponding period of last year	During the month under review	Up to the end of the period	
A. CPSEs Refineries	14515.46	14597.95	14234.37	13516.35	28210.73	28033.14	27585.57	2.55	1.62	0.57
1. IOCL, Barauni	558.00	548.75	579.56	545.02	1098.00	1093.76	1126.07	-5.32	-2.87	-1.66
2. IOCL, Bongaigaon	75.00	60.20	257.90	244.49	315.00	304.69	507.50	-76.66	-39.96	-19.73
3. IOCL, Digboi	62.00	65.04	64.40	64.89	122.00	129.94	108.30	0.99	19.98	4.90
4. IOCL, Gujarat	1323.78	1326.32	1330.39	1290.77	2604.86	2617.09	2451.97	-0.31	6.73	0.19
5. IOCL, Guwahati	111.60	110.96	96.30	108.92	219.60	219.88	190.30	15.22	15.54	-0.57
6. IOCL, Haldia	745.49	689.53	720.08	656.30	1466.93	1345.83	1426.36	-4.24	-5.65	-7.51
7. IOCL, Mathura	875.00	839.72	833.52	859.67	1718.00	1699.39	1670.23	0.74	1.75	-4.03
8. IOCL, Panipat	1364.00	1269.28	1263.15	1283.05	2684.00	2552.33	2514.89	0.49	1.49	-6.94
9. IOCL, Paradip	1376.00	1155.40	1272.10	1093.71	2617.00	2249.11	2459.42	-9.17	-8.55	-16.03
Total IOCL	6490.87	6065.20	6417.40	6146.82	12845.39	12212.02	12455.04	-5.49	-1.95	-6.56
10. BPCL, Bina	593.14	661.46	660.48	660.13	1212.83	1321.59	1254.01	0.15	5.39	11.52
11. BPCL, Kochi	1424.41	1507.95	1464.35	1424.94	2789.88	2932.89	2848.90	2.98	2.95	5.86
12. BPCL, Mumbai	1308.56	1284.30	1332.15	1357.77	2577.75	2642.07	2590.72	-3.59	1.98	-1.85
Total BPCL	3326.11	3453.71	3456.98	3442.84	6580.46	6896.55	6693.63	-0.09	3.03	3.84
13. HPCL, Mumbai	829.23	816.26	790.76	519.57	1352.23	1335.83	1627.87	3.22	-17.94	-1.56
14. HPCL, Vaisakh	1120.00	1354.32	1066.12	900.04	2112.00	2254.36	1910.86	27.03	17.98	20.92
Total HPCL	1949.23	2170.58	1856.88	1419.61	3464.23	3590.19	3538.73	16.89	1.45	11.36
15. CPCL, Manali	992.00	1032.68	941.28	867.12	2000.00	1899.80	1860.80	9.71	2.10	4.10
Total CPCL	992.00	1032.68	941.28	867.12	2000.00	1899.80	1860.80	9.71	2.10	4.10
16. NRL, Numaligarh	254.06	276.87	61.30	241.34	499.92	518.22	61.30	351.66	745.38	8.98
Total NRL	254.06	276.87	61.30	322.50	499.92	518.22	61.30	351.66	745.38	8.98
17. MRPL, Mangalore	1500.00	1593.25	1494.17	1312.16	2812.00	2905.40	2963.08	6.63	-1.95	6.22
Total MRPL	1500.00	1593.25	1494.17	1312.16	2812.00	2905.40	2963.08	6.63	-1.95	6.22
18. ONGC, Tatipaka	3.20	5.66	6.36	5.30	8.74	10.96	12.99	-11.01	-15.63	76.88
Total ONGC	3.20	5.66	6.36	5.30	8.74	10.96	12.99	-11.01	-15.63	76.88
B. Private & JVs Refineries	8400.52	8428.49	8492.21	8182.42	16403.64	16610.91	16591.61	-0.75	0.12	0.33
1. HMEL, Bhatinda	1009.37	1110.92	1101.06	1082.55	1986.18	2193.47	2174.16	0.90	0.89	10.06
Total HMEL	1009.37	1110.92	1101.06	1082.55	1986.18	2193.47	2174.16	0.90	0.89	10.06
2. RIL, Jamnagar	2882.35	2932.70	2882.35	2884.81	5724.04	5817.51	5724.04	1.75	1.63	1.75
3. RIL, SEZ	2765.42	2657.40	2765.42	2516.44	5279.48	5173.84	5279.48	-3.91	-2.00	-3.91
Total RIL	5647.78	5590.09	5647.78	5401.25	11003.52	10991.34	11003.52	-1.02	-0.11	-1.02
4. NEL, Vadinar	1743.37	1727.48	1743.37	1698.62	3413.94	3426.09	3413.94	-0.91	0.36	-0.91
Total NEL	1743.37	1727.48	1743.37	1698.62	3413.94	3426.09	3413.94	-0.91	0.36	-0.91
TOTAL (A+B)	22915.98	23026.44	22726.58	21698.77	44614.37	44644.05	44177.18	1.32	1.06	0.48

Note: Totals may not tally due to rounding off figures. *: Provisional. **: Revised

Reasons for shortfall are indicated in the note. ^: CPCL CBR refinery is under shutdown due to limitation in meeting required Product specifications with the existing configuration

Source: Oil Companies

Refinery-wise Capacity Utilisation during the month of May, 2024 and cumulatively for the period April-May, 2024-2025 vis-à-vis April-May, 2023-2024

(Figures in Thousand Metric Tons)

Name of Undertaking/Unit/State	May, 2024			May, 2023			April-May, 2024-2025			April-May, 2023-2024		
	Prorated Installed Capacity	Actual Crude T'put *	% Utilisation of Installed Capacity	Prorated Installed Capacity	Actual Crude T'put *	% Utilisation of Installed Capacity	Prorated Installed Capacity	Actual Crude T'put *	% Utilisation of Installed Capacity	Prorated Installed Capacity	Actual Crude T'put *	% Utilisation of Installed Capacity
(1)	(2)	(3)	(4)	(5)	(6)	(7)	(8)	(9)	(10)	(11)	(12)	(13)
A. CPSEs Refineries	13361.00	14597.95	109.26	13079.00	14234.37	108.83	26291.00	28033.14	16.60	25736.00	27585.57	16.64
1. IOCL, Barauni	510.00	548.75	107.60	508.00	579.56	114.09	1003.00	1093.76	19.78	1000.00	1126.07	19.44
2. IOCL, Bongaigaon	229.00	60.20	26.29	229.00	257.90	112.62	451.00	304.69	15.85	450.00	507.50	15.61
3. IOCL, Digboi	55.00	65.04	118.25	55.00	64.40	117.09	109.00	129.94	16.98	108.00	108.30	17.48
4. IOCL, Gujarat	1164.00	1326.32	113.95	1160.00	1330.39	114.69	2290.00	2617.09	17.79	2283.00	2451.97	16.67
5. IOCL, Guwahati	102.00	110.96	108.78	85.00	96.30	113.29	201.00	219.88	17.06	167.00	190.30	17.72
6. IOCL, Haldia	679.00	689.53	101.55	678.00	720.08	106.21	1337.00	1345.83	15.67	1333.00	1426.36	16.60
7. IOCL, Mathura	679.00	839.72	123.67	678.00	833.52	122.94	1337.00	1699.39	10.51	1333.00	1670.23	17.50
8. IOCL, Panipat	1274.00	1269.28	99.63	1270.00	1263.15	99.46	2507.00	2552.33	18.62	2500.00	2514.89	15.52
9. IOCL, Paradip	1274.00	1155.40	90.69	1270.00	1272.10	100.17	2507.00	2249.11	13.96	2500.00	2459.42	15.27
Total IOCL	5966.00	6065.20	101.66	5933.00	6417.40	108.16	11740.00	12212.02	16.19	11675.00	12455.04	16.56
10. BPCL, Bina	662.00	661.46	99.92	661.00	660.48	99.92	1304.00	1321.59	15.78	1300.00	1254.01	14.97
11. BPCL, Kochi	1316.00	1507.95	114.59	1313.00	1464.35	111.53	2590.00	2932.89	17.62	2583.00	2848.90	17.12
12. BPCL, Mumbai	1019.00	1284.30	126.04	1016.00	1332.15	131.12	2005.00	2642.07	20.50	2000.00	2590.72	20.11
Total BPCL	2998.00	3453.71	115.20	2990.00	3456.98	115.62	5899.00	6896.55	18.19	5883.00	6693.63	17.66
13. HPCL, Mumbai	807.00	816.26	101.15	805.00	790.76	98.23	1588.00	1335.83	13.10	1583.00	1627.87	15.96
14. HPCL, Vaisakh	1164.00	1354.32	116.35	932.00	1066.12	114.39	2290.00	2254.36	15.32	1833.00	1910.86	16.18
Total HPCL	1970.00	2170.58	110.18	1736.00	1856.88	106.96	3877.00	3590.19	14.41	3417.00	3538.73	16.08
15. CPCL, Manali	892.00	1032.68	115.77	889.00	941.28	105.88	1755.00	1899.80	16.85	1750.00	1860.80	16.50
Total CPCL	892.00	1032.68	115.77	889.00	941.28	105.88	1755.00	1899.80	16.85	1750.00	1860.80	16.50
16. NRL, Numaligarh	255.00	276.87	108.58	254.00	61.30	24.13	501.00	518.22	16.09	500.00	61.30	1.90
Total NRL	255.00	276.87	108.58	254.00	61.30	24.13	501.00	518.22	16.09	500.00	61.30	1.90
17. MRPL, Mangalore	1274.00	1593.25	125.06	1270.00	1494.17	117.65	2507.00	2905.40	18.04	2500.00	2963.08	18.40
Total MRPL	1274.00	1593.25	125.06	1270.00	1494.17	117.65	2507.00	2905.40	18.04	2500.00	2963.08	18.40
18. ONGC, Tatipaka	6.00	5.66	94.33	6.00	6.36	106.00	11.00	10.96	15.46	11.00	12.99	18.33
Total ONGC	6.00	5.66	94.33	6.00	6.36	106.00	11.00	10.96	15.46	11.00	12.99	18.33
B. Private & JVs Refineries	8451.00	8428.49	99.73	8428.00	8492.21	100.76	16629.00	16610.91	15.55	16583.00	16591.61	15.53
1. HMEL, Bhatinda	960.00	1110.92	115.72	957.00	1101.06	115.05	1888.00	2193.47	18.08	1883.00	2174.16	17.92
Total HMEL	960.00	1110.92	115.72	957.00	1101.06	115.05	1888.00	2193.47	18.08	1883.00	2174.16	17.92
2. RIL, Jamnagar	2803.00	2932.70	104.63	2795.00	2882.35	103.13	5515.00	5817.51	16.42	5500.00	5724.04	16.15
3. RIL, SEZ	2990.00	2657.40	88.88	2981.00	2765.42	92.77	5883.00	5173.84	13.69	5867.00	5279.48	13.97
Total RIL	5792.00	5590.09	96.51	5777.00	5647.78	97.76	11398.00	10991.34	15.01	11367.00	11003.52	15.03
4. NEL, Vadinar	1699.00	1727.48	101.68	1694.00	1743.37	102.91	3342.00	3426.09	15.95	3333.00	3413.94	15.90
Total NEL	1699.00	1727.48	101.68	1694.00	1743.37	102.91	3342.00	3426.09	15.95	3333.00	3413.94	15.90
Total (A+B)	21812.00	23026.44	105.57	21507.00	22726.58	105.67	42920.00	44644.05	16.19	42319.00	44177.18	16.20

Note: Totals may not tally due to rounding off figures. *: Provisional. **: Revised

Reasons for shortfall are indicated in the note. ^: CPCL CBR refinery is under shutdown due to limitation in meeting required Product specifications with the existing configuration

Source: Oil Companies

Production of Petroleum Products during the month of May, 2024 and cumulatively for the period April-May, 2024 vis-à-vis April-May, 2023 - 2024

(Figures in Thousand Metric Tons)

Name of Undertaking/Unit	Target production during the month	Production during the			Cumulative Production			% variation over last year		% variation during the month under review over Target production
		Month under review *	Corresponding month of last year	Preceding month of current year **	(April-May)			During the month under review	Up to the end of the period	
					Target production during current year	Actual production during current year *	Actual production during corresponding			
(1)	(2)	(3)	(4)	(5)	(6)	(7)	(8)	(9)	(10)	(11)
A. CPSEs Refineries	13878.52	13675.27	13488.47	13106.31	26984.60	26693.70	26170.46	1.38	2.00	-1.46
1. IOCL, Barauni	522.00	530.14	552.24	531.47	1021.00	1061.61	1057.35	-4.00	0.40	1.56
2. IOCL, Bongaigaon	65.20	81.13	219.38	222.88	292.06	304.01	462.65	-63.02	-34.29	24.43
3. IOCL, Digboi	62.77	67.29	61.28	63.70	123.52	130.98	111.59	9.81	17.38	7.20
4. IOCL, Gujarat	1277.58	1331.97	1286.22	1258.27	2524.87	2590.24	2358.47	3.56	9.83	4.26
5. IOCL, Guwahati	111.22	125.86	109.04	111.69	218.86	237.55	207.49	15.43	14.49	13.16
6. IOCL, Haldia	715.89	666.44	686.80	643.21	1408.51	1309.65	1361.19	-2.96	-3.79	-6.91
7. IOCL, Mathura	864.30	839.98	842.79	857.20	1697.18	1697.18	1664.51	-0.33	1.96	-2.81
8. IOCL, Panipat	1391.54	1316.55	1372.01	1319.83	2697.69	2636.37	2692.40	-4.04	-2.08	-5.39
9. IOCL, Paradip	1271.80	1019.07	1176.37	1008.28	2416.11	2027.35	2226.10	-13.37	-8.93	-19.87
Total IOCL	6282.31	5978.43	6306.13	6016.53	12399.80	11994.94	12141.75	-5.20	-1.21	-4.84
1. BPCL, Bina	530.03	561.89	594.60	591.63	1083.78	1153.52	1153.65	-5.50	-0.01	6.01
2. BPCL, Kochi	1310.17	1361.82	1377.83	1355.41	2566.13	2717.23	2754.42	-1.16	-1.35	3.94
3. BPCL, Mumbai	1235.89	1229.02	1249.36	1334.29	2434.61	2563.31	2467.71	-1.63	3.87	-0.56
Total BPCL	3076.09	3152.73	3221.79	3281.33	6084.52	6434.06	6375.78	-2.14	0.91	2.49
1. HPCL, Mumbai	789.64	765.51	718.12	464.49	1289.79	1230.00	1495.61	6.60	-17.76	-3.06
2. HPCL, Vaisakh	1034.43	1170.25	994.96	981.96	1949.15	2152.21	1825.59	17.62	17.89	13.13
Total HPCL	1824.07	1935.76	1713.08	1446.45	3238.95	3382.21	3321.20	13.00	1.84	6.12
1. CPCL, Manali	936.00	960.33	895.79	823.08	1888.00	1783.41	1704.75	7.20	4.61	2.60
Total CPCL	936.00	960.33	895.79	823.08	1888.00	1783.41	1704.75	7.20	4.61	2.60
1. NRL, Numaligarh	251.00	277.36	28.71	234.63	494.00	511.99	34.77	866.07	1372.51	10.50
Total NRL	251.00	277.36	28.71	322.50	494.00	511.99	34.77	866.07	1372.51	10.50
1. MRPL, Mangalore	1506.00	1365.34	1316.83	1211.37	2871.00	2576.71	2579.70	3.68	-0.12	-9.34
Total MRPL	1506.00	1365.34	1316.83	1211.37	2871.00	2576.71	2579.70	3.68	-0.12	-9.34
1. ONGC, Tatipaka	3.05	5.32	6.14	5.05	8.33	10.38	12.51	-13.36	-17.03	74.43
Total ONGC	3.05	5.32	6.14	5.05	8.33	10.38	12.51	-13.36	-17.03	74.43
B. Private & JVs Refineries	9968.99	10043.00	10107.95	10069.42	19399.00	20112.42	19638.38	-0.64	2.41	0.74
1. HMEL, Bhatinda	940.83	1106.72	1079.79	1093.65	1851.44	2200.38	2090.83	2.49	5.24	17.63
Total HMEL	940.83	1106.72	1079.79	1093.65	1851.44	2200.38	2090.83	2.49	5.24	17.63
2. RIL, Jamnagar	2950.88	3118.41	2950.88	3221.79	5918.39	6340.20	5918.39	5.68	7.13	5.68
3. RIL, SEZ	4377.07	4157.48	4377.07	4108.91	8313.85	8266.38	8313.85	-5.02	-0.57	-5.02
Total RIL	7327.95	7275.89	7327.95	7330.70	14232.24	14606.59	14232.24	-0.71	2.63	-0.71
4. NEL, Vadinar	1700.21	1660.39	1700.21	1645.06	3315.32	3305.46	3315.32	-2.34	-0.30	-2.34
Total NEL	1700.21	1660.39	1700.21	1645.06	3315.32	3305.46	3315.32	-2.34	-0.30	-2.34
Total Refineries Production of Petroleum Product (A+B)	23847.50	23718.27	23596.42	23087.85	46383.60	46806.12	45808.85	0.52	2.18	-0.54
ONGC (Uran+Hazira+Ankleshwar+d	222.95	214.41	217.41	206.62	439.82	421.03	417.29	-1.38	0.90	-3.83
GAIL (Vaghodia+Vijapur+pata+Gan	78.18	77.71	80.93	58.45	153.83	136.15	168.32	-3.98	-19.11	-0.60
OIL(Duliajan)	2.80	2.76	2.73	2.82	5.50	5.58	4.53	1.10	23.18	-1.43
C. Total Fractionators Production of Petroleum Product	303.93	294.88	301.07	267.89	599.16	562.77	590.15	-2.06	-4.64	-2.98
Grand Total (A+B+C)	24151.43	24013.15	23897.49	23355.74	46982.76	47368.89	46399.00	0.48	2.09	-0.57

Note: Totals may not tally due to rounding off figures. *: Provisional. **: Revised

Reasons for shortfall are indicated in the note. ^: CPCL CBR refinery is under shutdown due to limitation in meeting required Product specifications with the existing configuration

Source: Oil Companies